

Prognoza oddziaływania na
środowisko projektu
miejscowego planu
zagospodarowania
przestrzennego dla północno-
wschodniej części miasta
Korfantów, ograniczonej ul.
Opolską i ul. Powstańców
Śląskich

10.01.2024 r., 05.12.2024 r., 25.03.2025 r.

mgr Michalina Szeliga

Spis treści

Spis tabel:	2
Spis map:	2
1. Wstęp	3
1) Podstawa formalno prawna opracowania.....	3
2) Materiały źródłowe oraz podstawowe przepisy prawne	3
3) Informacje o zawartości, głównych celach opracowania oraz powiązaniach z innymi dokumentami.....	7
4) Metody stosowane przy sporządzaniu prognozy oddziaływania na środowisko	9
2. Stan oraz funkcjonowanie środowiska przyrodniczego	10
1) Położenie geograficzne	10
2) Ukształtowanie powierzchni ziemi, rzeźba terenu, geologia, surowce mineralne	16
3) Warunki glebowe.....	17
4) Charakterystyka stosunków wodnych	18
a) Wody powierzchniowe	19
b) Wody podziemne	23
c) Retencja	26
d) Ryzyko powodziowe	26
5) Gospodarka wodno – ściekowa	27
6) Gospodarka odpadami komunalnymi.....	27
7) Powietrze atmosferyczne	27
8) Warunki akustyczne.....	30
9) Pole elektromagnetyczne	32
10) Klimat lokalny	33
11) Szata roślinna i świat zwierzęcy	34
12) Przyrodnicze obszary chronione.....	34
13) Zabytki oraz inne kulturowe obszary chronione	34
3. Charakterystyka ustaleń projektu miejscowego planu zagospodarowania przestrzennego.....	35
1) Ograniczenia w zagospodarowaniu przestrzennym	35
2) Istniejący stan środowiska oraz potencjalne zmiany tego stanu w przypadku braku realizacji projektowanego dokumentu	36
3) Istniejące problemy ochrony środowiska	38
4) Cele ochrony środowiska ustanowione na szczeblu międzynarodowym, wspólnotowym i krajowym oraz sposoby ich uwzględnienia w projekcie miejscowego planu zagospodarowania przestrzennego	39
5) Projektowana zmiana przeznaczenia terenu.....	42
6) Analiza ustaleń projektu miejscowego planu zagospodarowania przestrzennego.....	43

7) Zagrożenia na etapie funkcjonowania ustaleń projektu planu miejscowego	43
4. Prognoza oddziaływania na środowisko ustaleń projektu miejscowego planu zagospodarowania przestrzennego	44
1) Powierzchnia ziemi, zasoby i krajobraz.....	44
2) Zasoby wodne	45
3) Różnorodność biologiczna, fauna i flora	47
4) Ludzie	47
5) System powiązań przyrodniczych, w tym obszary chronione	47
6) Powietrze, klimat i środowisko akustyczne	48
7) Pole elektromagnetyczne	48
8) Zabytki i dobra materialne	48
9) Przewidywane skutki oddziaływania projektu planu miejscowego na całość komponentów środowiska przyrodniczego.....	48
10) Transgraniczne oddziaływanie na środowisko	49
11) Alternatywne rozwiązania.....	49
12) Zalecenia oraz rozwiązania mające na celu zapobieganie, ograniczenie lub kompensację przyrodniczą negatywnych oddziaływań na środowisko	49
5. Przewidywane metody analizy skutków realizacji postanowień projektowanego dokumentu oraz częstotliwość jej przeprowadzania	50
6. Ocena rozwiązań przyjętych w projekcie planu miejscowego, podsumowanie i wnioski	51
7. Streszczenie w języku niespecjalistycznym.....	51
8. Oświadczenie autora prognozy	52

Spis tabel:

Tabela 1: Zagospodarowanie obszaru opracowania planu.....	11
Tabela 2: Omówienie JCWP znajdujących się na obszarze opracowania planu miejscowego.....	19
Tabela 3: Omówienie JCWPd znajdujących się na obszarze opracowania planu miejscowego.	23
Tabela 4: Klasy jakości powietrza na terenie strefy wielkopolskiej w 2022 r.....	29
Tabela 5: Temperatura, opady oraz usłonecznienie w 2022 r.	33
Tabela 6: Cele, kierunki interwencji, wybrane zadania oraz ustalenia projektu planu miejscowego... ..	40

Spis map:

Mapa 1: Położenie obszaru opracowania na tle mapy OpenStreetMap	7
Mapa 2: Położenie obszaru opracowania na tle ortofotomapy.....	10
Mapa 3: Położenie obszaru opracowania na tle mapy topograficznej	16
Mapa 4: Położenie obszaru opracowania na tle mapy hipsometrycznej.....	16
Mapa 5: Położenie obszaru opracowania na tle mapy hydrograficznej	18
Mapa 6: Położenie obszaru opracowania na tle mapy sozologicznej.	36

1. Wstęp

1) Podstawa formalno prawna opracowania

Przedmiotem opracowania jest prognoza oddziaływania na środowisko projektu miejscowego planu zagospodarowania przestrzennego dla północno-wschodniej części miasta Korfantów, ograniczonej ul. Opolską i ul. Powstańców Śląskich, zainicjowanego uchwałą nr LV/482/2023 Rady Miejskiej w Korfantowie z dnia 24 maja 2023 r. w sprawie przystąpienia do sporządzenia miejscowego planu zagospodarowania przestrzennego dla północno-wschodniej części miasta Korfantów, ograniczonej ul. Opolską i ul. Powstańców Śląskich.

Prognoza oddziaływania na środowisko projektu miejscowego planu zagospodarowania przestrzennego, w tym również jego zmiany, jest elementem procedury oceny oddziaływania planu na środowisko. Rolą tego opracowania jest ocena wpływu ustaleń projektu planu miejscowego na środowisko oraz minimalizacja szkodliwych oddziaływań na środowisko, które mogą zachodzić w wyniku realizacji ustaleń planu, a także uzasadnienie decyzji przestrzennych podjętych w planie.

Podstawę prawną wykonania prognozy oddziaływania na środowisko projektu przedmiotowego planu stanowi ustawa z dnia 27 marca 2003 o planowaniu i zagospodarowaniu przestrzennym oraz art. 46, art. 51 i art 52 ustawy z dnia 3 października 2008 r. o udostępnianiu informacji o środowisku i jego ochronie, udziale społeczeństwa w ochronie środowiska oraz o ocenach oddziaływania na środowisko. Przy opracowaniu prognozy korzystano również z innych ustaw i rozporządzeń szczegółowo wymienionych w punkcie 2 niniejszego rozdziału.

Zakres i stopień szczegółowości został uzgodniony przez Państwowego Powiatowego Inspektora Sanitarnego w Nysie pismem z dnia 16 czerwca 2023 r. nr NZ.9022.1.17.2023.HW oraz Regionalnego Dyrektora Ochrony Środowiska w Opolu pismem z dnia 4 lipca 2023 r. nr WOOŚ.411.1.65.2023.MO. Opolski Państwowy Wojewódzki Inspektor Sanitarny opinią z dnia 30 grudnia 2024 r. nr NZ.9022.1.105.2023.JG zaopiniował projekt planu wraz z prognozą oddziaływania na środowisko. Państwowy Powiatowy Inspektor Sanitarny w Nysie pismem z dnia 30 grudnia 2024 r. nr NZ.9022.1.292.2024.HW zaopiniował projekt planu miejscowego wraz z prognozą oddziaływania na środowisko. Regionalny Dyrektor Ochrony Środowiska w Opolu pismem z dnia 8 stycznia 2025 r. nr WOOŚ.410.1.119.2024.PM przedstawił opinię w zakresie projektu planu miejscowego oraz prognozy oddziaływania na środowisko.

2) Materiały źródłowe oraz podstawowe przepisy prawne

Prognozę oddziaływania na środowisko sporządzono w oparciu o następujące przepisy prawne oraz materiały źródłowe:

- 1) Ustawa z dnia 27 marca 2003 r. o planowaniu i zagospodarowaniu przestrzennym¹
- 2) Ustawa z dnia 3 października 2008 r. o udostępnianiu informacji o środowisku i jego ochronie, udziale społeczeństwa w ochronie środowiska oraz o ocenach oddziaływania na środowisko²;
- 3) Ustawa z dnia 16 kwietnia 2004 r. o ochronie przyrody³;
- 4) Ustawa z dnia 27 kwietnia 2001 r. Prawo ochrony środowiska⁴;
- 5) Ustawa z dnia 20 lipca 2017 r. Prawo wodne⁵;

¹ Dz. U. z 2023 r. poz. 977 z późn.zm.

² Dz. U. z 2023 r., poz. 1094 z późn.zm.

³ Dz.U. z 2023 r., poz. 1336 z późn.zm.

⁴ Dz. U. z 2022 r., poz. 2556 z późn.zm.

⁵ Dz. U. z 2023, poz. 1478 z późn.zm.

- 6) Ustawa z dnia 3 lutego 1995 r. o ochronie gruntów rolnych i leśnych⁶;
- 7) Ustawa z dnia 28 września 1991 r. o lasach⁷;
- 8) Ustawa z dnia 23 lipca 2003 r. o ochronie zabytków i opiece nad zabytkami⁸;
- 9) Ustawa z dnia 13 września 1996 r. o utrzymaniu czystości i porządku w gminach⁹;
- 10) Ustawa z dnia 7 czerwca 2001 r. o zbiorowym zaopatrzeniu w wodę i zbiorowym odprowadzeniu ścieków¹⁰;
- 11) Ustawa z dnia 14 grudnia 2012 r. o odpadach¹¹;
- 12) Ustawa z dnia 7 lipca 1994 r. Prawo budowlane¹²;
- 13) Ustawa z dnia 9 czerwca 2011 r. Prawo geologiczne i górnicze¹³;
- 14) Ustawa z dnia 20 lutego 2015 r. o odnawialnych źródłach energii¹⁴;
- 15) Ustawa z dnia 20 maja 2016 r. o inwestycjach w zakresie elektrowni wiatrowych¹⁵;
- 16) Ustawa z dnia 6 lipca 2001 r. o zachowaniu narodowego charakteru strategicznych zasobów naturalnych kraju¹⁶;
- 17) Dyrektywa 2002/49/WE Parlamentu Europejskiego i Rady Europy z dnia 25 czerwca 2002 r. odnosząca się do oceny i zarządzania poziomem hałasu w środowisku;
- 18) Dyrektywa Parlamentu Europejskiego i Rady 2009/147/WE z dnia 30 listopada 2009 r. w sprawie ochrony dzikiego ptactwa (wersja ujednolicona Dyrektywy 79/409/EWG Parlamentu Europejskiego i Rady z dnia 2 kwietnia 1979 r. w sprawie ochrony dzikiego ptactwa¹⁷;
- 19) Dyrektywy Rady 92/43/EWG z dnia 21 maja 1992 r. w sprawie ochrony siedlisk przyrodniczych oraz dzikiej fauny i flory¹⁸;
- 20) Dyrektywa 2008/50/WE z dnia 21 maja 2008 r. Parlamentu Europejskiego i Rady w sprawie jakości powietrza i czystego powietrza dla Europy (CAFE);
- 21) Rozporządzenie Rady Ministrów z dnia 10 września 2019 r. w sprawie przedsięwzięć mogących znacząco oddziaływać na środowisko¹⁹;
- 22) Rozporządzenie Ministra Infrastruktury z dnia 12 kwietnia 2002 r. w sprawie warunków technicznych, jakim powinny odpowiadać budynki i ich usytuowanie²⁰;
- 23) Rozporządzenie Ministra Gospodarki Morskiej i Żeglugi Śródlądowej z dnia 12 lipca 2019 r. w sprawie substancji szczególnie szkodliwych dla środowiska wodnego oraz warunków, jakie należy spełnić przy wprowadzaniu do wód lub do ziemi ścieków, a także przy odprowadzaniu wód opadowych i roztopowych do wód lub urządzeń wodnych²¹;

⁶ Dz. U. z 2022, poz. 2409 z późn.zm.

⁷ Dz. U. z 2023, poz. 1356 z późn.zm.

⁸ Dz.U. z 2022 r., poz. 840 z późn.zm.

⁹ Dz. U. z 2023 r., poz. 1469 z późn.zm.

¹⁰ Dz. U. z 2023 r., poz. 537 z późn.zm.

¹¹ Dz. U. z 2023 r., poz.1587 z późn. zm.

¹² Dz. U. z 2023 r., poz. 682 z późn.zm.

¹³ Dz. U. z 2023, poz. 633, z późn.zm.

¹⁴ Dz. U. z 2023, poz. 1436 z późn.zm.

¹⁵ Dz. U. z 2021 r., poz. 724 z późn.zm.

¹⁶ Dz. U. z 2018 r., poz. 1235 z późn.zm.

¹⁷ Dz. Urz. U.E. L 20/7

¹⁸ Dz.Urz.U.E.L.206

¹⁹ Dz. U., poz. 1839 z późn.zm.

²⁰ Dz. U. z 2022 r., poz. 1225 z późn.zm.

²¹ Dz.U., poz. 1311 z późn.zm.

- 24) Rozporządzenie Ministra Budownictwa z dnia 14 lipca 2006 r. w sprawie sposobu realizacji obowiązków dostawców ścieków przemysłowych oraz warunków wprowadzania ścieków do urządzeń kanalizacyjnych²²
- 25) Rozporządzenie Ministra Środowiska z dnia 14 czerwca 2007 r. w sprawie dopuszczalnych poziomów hałasu w środowisku²³;
- 26) Rozporządzenie Ministra Zdrowia z dnia 17 grudnia 2019 r. w sprawie dopuszczalnych poziomów pól elektromagnetycznych w środowisku²⁴;
- 27) Rozporządzenie Ministra Środowiska z dnia 9 października 2014 r., w sprawie ochrony gatunkowej roślin²⁵;
- 28) Rozporządzenie Ministra Środowiska z dnia 16 grudnia 2016 r., w sprawie ochrony gatunkowej zwierząt²⁶;
- 29) Rozporządzenie Ministra Środowiska z dnia 9 października 2014 r., w sprawie ochrony gatunkowej grzybów²⁷;
- 30) Polityka ekologiczna Państwa 2030 – strategia na rzecz w obszarze środowiska i gospodarki wodnej, przyjęte uchwałą nr 67 Rady Ministrów z dnia 16 lipca 2019 r.²⁸;
- 31) Rozporządzenie Ministra Środowiska z dnia 16 czerwca 2011 r. w sprawie wymagań w zakresie prowadzenia pomiarów substancji lub energii w środowisku przez zarządzającego drogą, linią kolejową, linią tramwajową, lotniskiem lub portem²⁹;
- 32) Rozporządzenie Rady Ministrów z dnia 16 listopada 2022 r. w sprawie Planu gospodarowania wodami na obszarze dorzecza Odry³⁰;
- 33) Rozporządzenie Prezesa Rady Ministrów z dnia 20 czerwca 2002 r. w sprawie „Zasad techniki prawodawczej”³¹;
- 34) Rozporządzenie Ministra Infrastruktury z dnia 15 lipca 2021 r. w sprawie przyjęcia Planu przeciwdziałania skutkom suszy³²;
- 35) Rozporządzenie Ministra Zdrowia z dnia 7 grudnia 2017 r. w sprawie jakości wody przeznaczonej do spożycia przez ludzi³³;
- 36) Rozporządzenie Ministra Środowiska z dnia 11 października 2019 r. w sprawie kryteriów i sposobu oceny stanu wód podziemnych³⁴;
- 37) Rozporządzenie Ministra Środowiska z dnia 13 kwietnia 2010 r. w sprawie siedlisk przyrodniczych oraz gatunków będących przedmiotem zainteresowania Wspólnoty, a także kryteriów wyboru obszarów kwalifikujących się do uznania lub wyznaczenia jako obszary Natura 2000³⁵;
- 38) Rozporządzenie nr 3/2017 Dyrektora Regionalnego Zarządu Gospodarki Wodnej w Opolu z dnia 7 lutego 2017 r. w sprawie określenia wód powierzchniowych i podziemnych wrażliwych

²² Dz. U. z 2016 r. poz. 1757

²³ Dz. U. z 2014 r., poz. 112

²⁴ Dz. U., poz. 2448

²⁵ Dz. U., poz. 1409

²⁶ Dz. U. z 2022 r., poz. 2380

²⁷ Dz. U., poz. 1408

²⁸ M.P., poz. 794

²⁹ Dz. U. Nr 140, poz. 824 z późn.zm.

³⁰ Dz. U. z 2023 r., poz. 335

³¹ Dz. U. z 2016 r., poz. 283

³² Dz. U., poz. 1615

³³ Dz. U. 2017 poz. 2294

³⁴ Dz.U., poz. 2148

³⁵ Dz. U. z 2014 r. poz. 1713

- na zanieczyszczenie związkami azotu ze źródeł rolniczych oraz obszaru szczególnie narażonego, z którego odpływ azotu ze źródeł rolniczych do tych wód należy ograniczyć³⁶;
- 39) Uchwała nr LVII/592/2023 Sejmiku Województwa Opolskiego z dnia 26 września 2023 r. w sprawie określenia aktualizacji „Programu ochrony powietrza dla województwa opolskiego”³⁷;
- 40) Uchwała nr XXXII/367/2017 Sejmiku Województwa Opolskiego z dnia 26 września 2017 r. w sprawie wprowadzenia na obszarze województwa opolskiego ograniczeń w zakresie eksploatacji instalacji, w których następuje spalanie paliw³⁸;
- 41) Uchwała nr XXXVI/368/2021 Sejmiku Województwa Opolskiego z dnia 30 listopada 2021 r. zmieniająca uchwałę w sprawie wprowadzenia na obszarze województwa opolskiego ograniczeń i zakazów w zakresie eksploatacji instalacji, w których następuje spalanie paliw³⁹;
- 42) Uchwała Nr VI/54/2019 Sejmiku Województwa Opolskiego z dnia 24 kwietnia 2019 r. w sprawie uchwalenia zmiany Planu Zagospodarowania Przestrzennego Województwa Opolskiego⁴⁰;
- 43) Uchwała nr LIII/370/2010 Rady Miejskiej w Korfantowie z dnia 30 czerwca 2010 r. w sprawie Studium uwarunkowań i kierunków zagospodarowania przestrzennego gminy Korfantów;
- 44) Uchwała nr XVI/123/04 Rady Miejskiej w Korfantowie z dnia 28 stycznia 2004 w sprawie miejscowego planu zagospodarowania przestrzennego gminy Korfantów⁴¹;
- 45) Uchwała nr XLVII/354/2014 Rady Miejskiej w Korfantowie z dnia 25 czerwca 2014 r. w sprawie oceny aktualności Studium uwarunkowań i kierunków zagospodarowania przestrzennego gminy Korfantów oraz obowiązujących miejscowych planów zagospodarowania przestrzennego;
- 46) Uchwała nr XXXV/346/2021 Rady Miejskiej w Korfantowie z dnia 24 listopada 2021 r. w sprawie przyjęcia Programu Ochrony Środowiska dla Gminy Korfantów na lata 2021-2024 z perspektywą do roku 2028 wraz z Prognozą oddziaływania na Środowisko;
- 47) Uchwała nr XLII/316/2014 Rady Miejskiej w Korfantowie z dnia 29 stycznia 2014 w sprawie przyjęcia Gminnego Programu Opieki nad Zabytkami na lata 2014 - 2017⁴²
- 48) Zarządzenie nr 216/2020 Burmistrza Korfantowa z dnia 9 lipca 2020 r. w sprawie przyjęcia Gminnej Ewidencji Zabytków Gminy Korfantów;
- 49) Uchwała nr LXI/514/2023 z dnia 25 października 2023 r. w sprawie wyznaczenia obszaru zdegradowanego i obszaru rewitalizacji dla Gminy Korfantów⁴³
- 50) Mapa zasadnicza w skali 1:1000,
- 51) Mapa hydrograficzna w skali 1:50000, www.geoportal.pl,
- 52) Mapa sozologiczna w skali 1:50000, www.geoportal.pl,
- 53) Mapa topograficzna w skali 1:10000, www.geoportal.pl,
- 54) Szczegółowa mapa geologiczna Polski (SMGP) w skali 1:50000;
- 55) Dane z Państwowego Monitoringu Środowiska, www.gios.gov.pl,
- 56) Wstępna ocena ryzyka powodziowego dostępna na stronie Krajowego Zarządu Gospodarki Wodnej, www.kzgw.gov.pl,
- 57) Dane z przeglądarki mapowej e-PSH Państwowej Służby Hydrologicznej, <http://spdpsh.pgi.gov.pl/PSHv7/>,

³⁶Dz. Urz. Woj. Opolskiego, poz. 432

³⁷Dz. Urz. Woj. Opolskiego, poz. 2845

³⁸Dz. Urz. Woj. Opolskiego, poz. 2488

³⁹Dz. Urz. Woj. Opolskiego, poz. 3247

⁴⁰Dz. Urz. Woj. Opolskiego, poz. 1798

⁴¹Dz. Urz. Woj. Opolskiego, Nr 13, poz. 239

⁴²Dz. Urz. Woj. Opolskiego, poz. 400

⁴³Dz. Urz. Woj. Opolskiego, poz. 3187

58) Rastrowa Mapa Podziału Hydrograficznego Polski dostępna na stronie Krajowego Zarządu Gospodarki Wodnej, www.kzgw.gov.pl,

59) Dane dostępne na portalu www.geoportal.pl, w tym ortofotomapa.

3) Informacje o zawartości, głównych celach opracowania oraz powiązaniach z innymi dokumentami

Niniejszy plan miejscowy został zainicjowany uchwałą nr LV/482/2023 Rady Miejskiej w Korfantowie z dnia 24 maja 2023 r. w sprawie przystąpienia do sporządzenia miejscowego planu zagospodarowania przestrzennego dla północno-wschodniej części miasta Korfantów, ograniczonej ul. Opolską i ul. Powstańców Śląskich. Obszar opracowania planu obejmuje teren o powierzchni około 70 ha, położony w województwie opolski, powiecie nyskim, gminie Korfantów, mieście Korfantów.

Przedmiotowy teren jest częściowo zabudowany zabudową mieszkaniową jednorodzinną, zabudową usługową, zabudową zagrodową, zabudową produkcyjno-usługową, a część terenu stanowią pola uprawne.

Dla tego terenu obowiązuje miejscowy plan zagospodarowania przestrzennego miasta Korfantów, przyjęty uchwałą nr XVI/123/04 Rady Miejskiej w Korfantowie z dnia 28 stycznia 2004 r.

Zgodnie ze Studium uwarunkowań i kierunków zagospodarowania przestrzennego Gminy Korfantów, przyjętym uchwałą nr LIII/370/2010 Rady Miejskiej w Korfantowie z dnia 30 czerwca 2010 r. dla przedmiotowego terenu wyznaczono kierunki zagospodarowania przestrzennego:

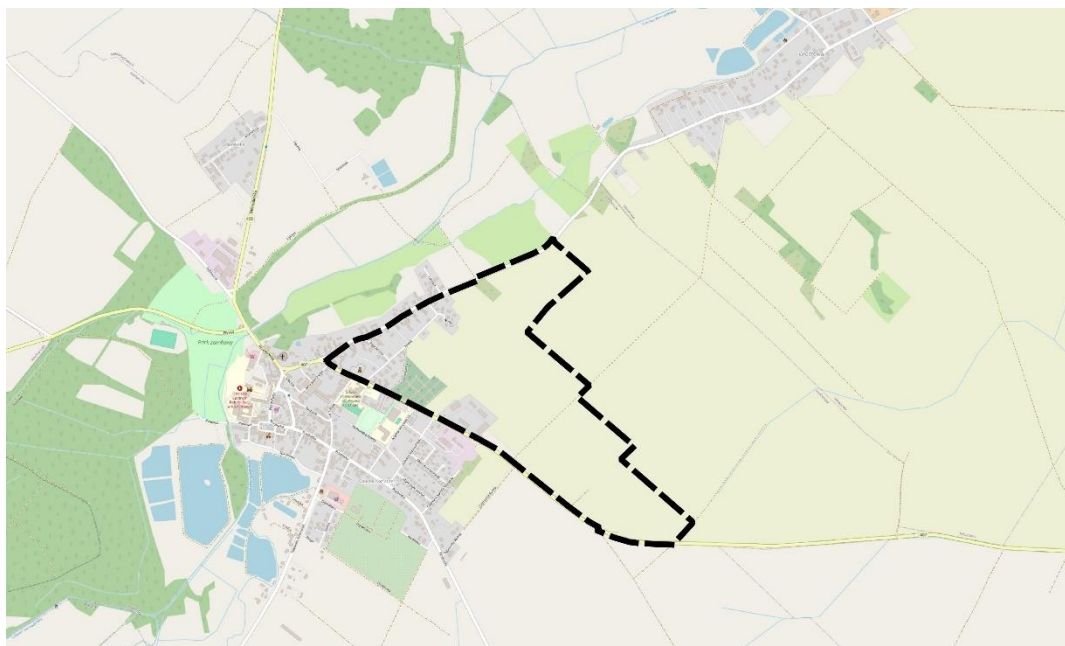
- obszar mieszkaniowy: zespoły zabudowy mieszkaniowej – wiejskiej – kulturowe (M2) oraz zespoły zabudowy mieszkaniowej jednorodzinnej – kulturowe i współczesne (M3);
- obszary aktywności gospodarczej – zespoły koncentracji różnorodnych form aktywności gospodarczej – kulturowe i współczesne (P3);
- obszar wspomagające system ekologiczny – obszary rolne o średnich i niskich walorach produkcyjnych: chronione (R2);
- obszary zieleni urządzonej – zespoły zieleni cmentarnej – kulturowe (Z3);

wraz z towarzyszącym układem komunikacyjnym.

Niemniej jednak uchwałą nr XI/99/2019 z dnia 25 września 2019 r. Rada Miejska w Korfantowie przystąpiła do sporządzenia Studium uwarunkowań i kierunków zagospodarowania przestrzennego gminy Korfantów. Stąd też celem opracowania niniejszego planu miejscowego jest aktualizacja ustaleń obowiązującego planu miejscowego w kontekście aktualizacji polityki przestrzennej gminy zawartej w Studium uwarunkowań i kierunków zagospodarowania przestrzennego gminy. Zgodnie z art. 27 ustawy z dnia 27 marca 2003 r. o planowaniu i zagospodarowaniu przestrzennym zmiana planu miejscowego następuje w takim trybie, w jakim jest on uchwalany. Stąd też opracowanie zmiany ustaleń planu miejscowego obowiązującego dla tego obszaru, nastąpić może tylko i wyłącznie poprzez opracowanie nowego planu miejscowego.

Położenie obszaru objętego planem przedstawione zostało na mapie nr 1.

Mapa 1: Położenie obszaru opracowania na tle mapy OpenStreetMap



Źródło: Opracowanie własne na podstawie danych www.geoportal.gov.pl i OpenStreetMap

Projekt planu uwzględni wnioski oraz nie narusza zapisów zawartych w poniższych dokumentach:

1. Plan zagospodarowania przestrzennego województwa opolskiego, przyjęty uchwałą nr VI/54/2019 Sejmiku Województwa Opolskiego z dnia 24 kwietnia 2019 r. w sprawie uchwalenia zmiany Planu Zagospodarowania Przestrzennego Województwa Opolskiego: Zgodnie z tym dokumentem gmina Korfanów została zaliczona do:
 - 1) gmin, których miasto Korfanów jest zaliczone do ośrodków lokalnych miejskich, miast małych (do 10 tysięcy mieszkańców), będących ośrodkami usługowo-przemysłowymi;
 - 2) gmin o najniższym stopniu rozwoju i pogarszających się perspektywach rozwojowych;
 - 3) gmin, w których w mieście Korfanów następuje nagromadzenie negatywnych zjawisko społeczno-gospodarczych;
 - 4) gmin dla których, celem wzmocnienia powiązań wewnątrzregionalnych w obszarze południowo-zachodniej części województwa – na południe od autostrady A4 (miasta Nysa i Prudnik), poprzez postulowane dostosowanie drogi wojewódzkiej nr 405 (Niemodlin – Korfanów) do pełnych parametrów klasy G, wraz z budową obwodnicy miejscowości Tułowice oraz dostosowanie drogi wojewódzkiej nr 407 (Nysa – Łącznik) do pełnych parametrów klasy G, wraz z budową obwodnic miejscowości: Rynarcice, Kuropas, Korfanów, Stara Jamka, Łącznik;
 - 5) gmin, gdzie planuje się zwiększanie bezpieczeństwa powodziowego w drodze niezbędnych działań technicznych: budowa i przebudowa polderów i suchych zbiorników wodnych - zlewnia Nysy Kłodzkiej – zbiornik Ścinawa Nyska na rzece Ścinawa Niemodlińska (gm. Korfanów, Prudnik);
 - 6) gmin, gdzie planuje się gazyfikację celem uzyskania jednakowych standardów zaopatrzenia w gaz na całym obszarze województwa opolskiego;
 - 7) gmin, gdzie obszary y koncentracji działań w zakresie rozwoju systemów gospodarki ściekowej obejmują budowę nowych oczyszczalni ścieków w aglomeracjach poniżej 15 000 RLM – aglomeracje Korfanów;

- 8) gmin, gdzie przewiduje się ochronę zabytkowych układów ruralistycznych, w szczególności wpisanych do rejestru zabytków oraz miast o zachowanych cennych założeniach śródmiejskim o znaczeniu regionalnym,
 - 9) gmin, gdzie występują obszary zagrożone powodzią.
2. Zgodnie z uchwałą nr LXI/514/2023 Rady Miejskiej w Korfantowie z dnia 25 października 2023 r. w sprawie wyznaczenia obszaru zdegradowanego i obszaru rewitalizacji dla Gminy Korfantów obszar opracowania znajduje się poza obszarem zdegradowanym i obszarem rewitalizacji.
 3. Zgodnie z Gminną Ewidencją Zabytków na obszarze opracowania nie znajdują się obiekty wpisane do rejestru zabytków oraz ujęte w ewidencji zabytków oraz zewidencjonowane stanowiska archeologiczne.
 4. Dla obszaru gminy obowiązuje Program ochrony środowiska na lata 2021-2024 z perspektywą do roku 2028, przyjęty uchwałą nr XXXV/346/2021 Rady Miejskiej w Korfantowie z dnia 24 listopada 2021 r. Program ochrony środowiska gminy Korfantów jest aktualnym, obowiązującym dokumentem przenoszącym ustalenia dokumentów międzynarodowych, krajowych, wojewódzkich i powiatowych w zakresie ochrony środowiska do obszaru i zakresu działania gminy Korfantów. Projekt planu miejscowego uwzględnia jego zapisy, co zostało szczegółowo opisane w dalszej części opracowania.
 5. Obszar objęty planem położony jest poza:
 - obszarem szczególnego zagrożenia powodzią, w rozumieniu art. 16 pkt 34 lit. a ustawy z dnia 20 lipca 2017 r. Prawo wodne tj. obszarem, na którym prawdopodobieństwo wystąpienia powodzi jest średnie i wynosi raz na 100 lat ($p=1\%$);
 - obszarem szczególnego zagrożenia powodzią, w rozumieniu art. 16 pkt 34 lit. b ustawy z dnia 20 lipca 2017 r. Prawo wodne tj. obszarem, na którym prawdopodobieństwo wystąpienia powodzi jest wysokie i wynosi raz na 10 lat ($p=10\%$);
 - obszarem, o którym mowa w art. 16 pkt 34 lit. c ustawy z dnia 20 lipca 2017 r. Prawo wodne tj. obszarem między linią brzegu a wałem przeciwpowodziowym lub naturalnym wysokim brzegiem, w który wbudowano wał przeciwpowodziowy, a także wyspy i przymuliska, o których mowa w art. 224, stanowiące działki ewidencyjne;
 - obszarem, na którym prawdopodobieństwo wystąpienia powodzi jest niskie i wynosi raz na 500 lat ($p=0,2\%$);
 - obszarem narażonym na zalanie w przypadku zniszczenia lub uszkodzenia wału powodziowego;
 - poza obszarem występowania podtopień tj. położenia zwierciadła wody podziemnej blisko powierzchni terenu, co skutkuje podmokłościami w rejonie i sąsiedztwie doliny rzecznej (obszarem zagrożonym powodzią od wód gruntowych).⁴⁴

4) Metody stosowane przy sporządzaniu prognozy oddziaływania na środowisko

Celem prognozy jest określenie skutków wywołanych zmianą zagospodarowania terenu wynikającą z uchwalenia planu miejscowego na środowisko jako całość oraz jego poszczególne elementy. Celem prognozy jest także wskazanie i zaproponowanie działań ograniczających, łagodzących i eliminujących negatywny wpływ na środowisko.

Przy sporządzaniu prognozy wykorzystano dostępne dane dotyczące charakterystyki poszczególnych komponentów środowiska oraz dane państwowego monitoringu środowiska. Przedmiotowe dane opracowano przy zastosowaniu metod opisowych, w odniesieniu do obecnego

⁴⁴ www.pgi.gov.pl: zakładka geozagrożenia,

sposobu zagospodarowania terenu, przy uwzględnieniu obecnego stanu wiedzy dotyczącej ochrony środowiska.

2. Stan oraz funkcjonowanie środowiska przyrodniczego

1) Położenie geograficzne

Gmina Korfantów jest gminą miejsko-wiejską położoną w województwie opolskim, w powiecie nyskim.

Gmina Korfantów sąsiaduje:

- od północy i północnego - zachodu z gminą Łambinowice;
- od zachodu z gminą Nysa;
- od południa z gminą Prudnik;
- od południowego – wschodu z gminą Biała;
- od północnego – wschodu z gminą Tułowice i gminą Pruszków.

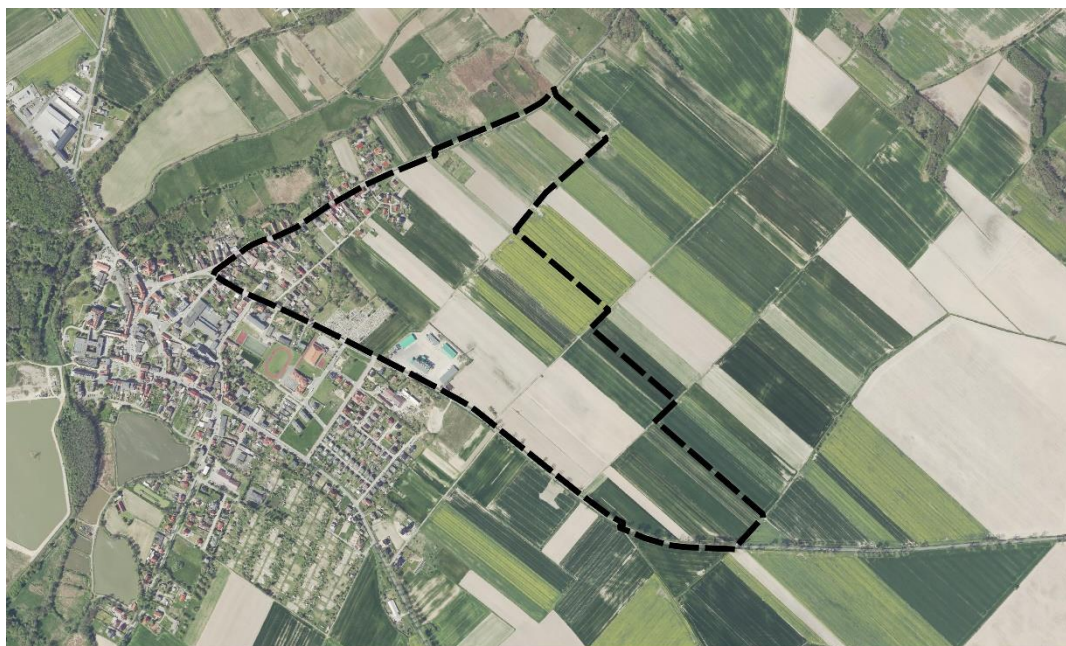
Powierzchnia gminy stanowi 17 953 ha (180 km²). Obszar opracowania projektu planu miejscowego obejmuje ok. 70 ha, co stanowi ok. 0,38 % powierzchni gminy.

Omawiany obszar zgodnie z podziałem Polski na regiony fizyczno - geograficzne J. Kondrackiego, położony jest w obrębie prowincji Niżu Środkowoeuropejskiego, podprowincji Pojezierza Środkowopolskie, makroregionu Nizina Śląska, mezoregionu Równina Niemodlińska (318.55)

Obszar opracowania obejmuje część miasta Korfantowa położoną pomiędzy ul. Opolską i ul. Powstańców Śląskich. Jest to teren zainwestowany zabudową mieszkaniową jednorodzinną, pojedynczą zabudową zagrodową, zabudową usługowo – produkcyjną. Część obszaru objętego planem miejscowym stanowi tereny rolnicze. Obszar opracowania planu miejscowego objęty jest obowiązującym planem miejscowym. Zagospodarowanie obszaru objętego planem miejscowym na tle ortofotomapy przedstawione zostało na mapie nr 2 i na zdjęciach przedstawionych w tabeli nr 1.

Mapa 2: Położenie obszaru opracowania na tle ortofotomapy

Prognoza oddziaływania na środowisko projektu miejscowego planu zagospodarowania przestrzennego dla północno-wschodniej części miasta Korfantów, ograniczonej ul. Opolską i ul. Powstańców Śląskich



250 0 250 500 m



GRANICE OBSZARU OBJĘTEGO PLANEM

Źródło: Opracowanie własne na podstawie www.geoportal.gov.pl

Tabela 1: Zagospodarowanie obszaru opracowania planu.



Prognoza oddziaływania na środowisko projektu miejscowego planu zagospodarowania przestrzennego dla północno-wschodniej części miasta Korfantów, ograniczonej ul. Opolską i ul. Powstańców Śląskich



Prognoza oddziaływania na środowisko projektu miejscowego planu zagospodarowania przestrzennego dla północno-wschodniej części miasta Korfantów, ograniczonej ul. Opolską i ul. Powstańców Śląskich

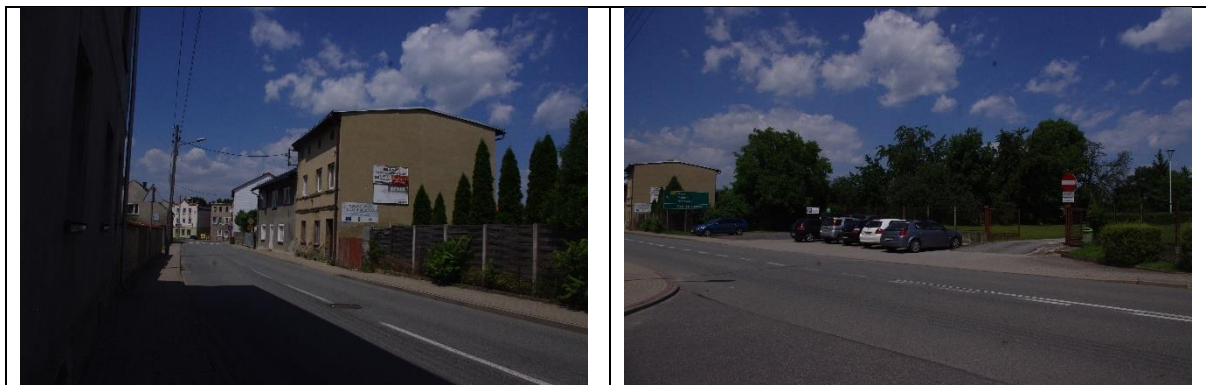


Prognoza oddziaływania na środowisko projektu miejscowego planu zagospodarowania przestrzennego dla północno-wschodniej części miasta Korfantów, ograniczonej ul. Opolską i ul. Powstańców Śląskich



Prognoza oddziaływania na środowisko projektu miejscowego planu zagospodarowania przestrzennego dla północno-wschodniej części miasta Korfantów, ograniczonej ul. Opolską i ul. Powstańców Śląskich



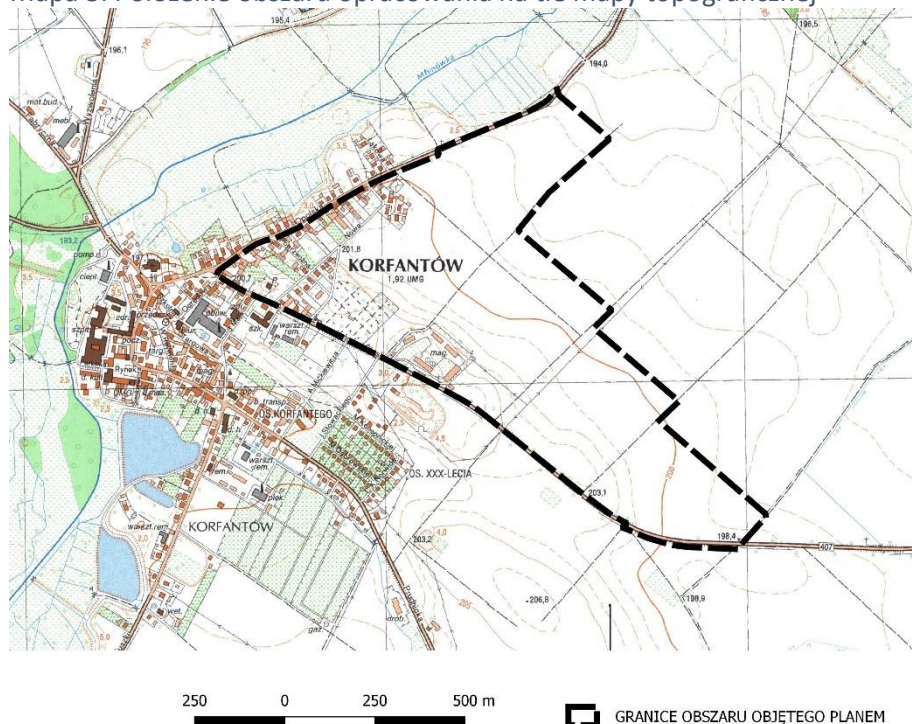


Źródło: Opracowanie własne

2) Ukształtowanie powierzchni ziemi, rzeźba terenu, geologia, surowce mineralne

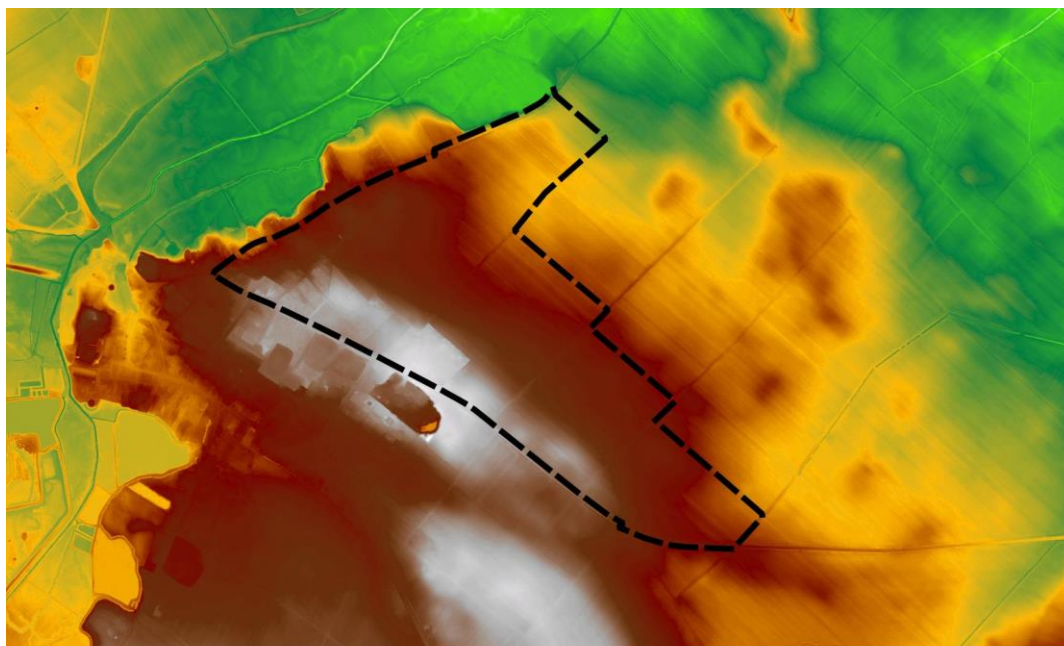
Obszar opracowania planu jest generalnie płaski o wysokości 200 – 205 m n.p.m. Położenie i ukształtowanie terenu obszaru objętego planem miejscowym na tle mapy topograficznej przedstawione zostało na mapie nr 3, a na mapie hipsometrycznej na mapie nr 4.

Mapa 3: Położenie obszaru opracowania na tle mapy topograficznej



Źródło: Opracowanie własne na podstawie www.geoportal.gov.pl

Mapa 4: Położenie obszaru opracowania na tle mapy hipsometrycznej



250 0 250 500 m



GRANICE OBSZARU OBJĘTEGO PLANEM

Źródło: Opracowanie własne na podstawie www.geoportal.gov.pl

Zgodnie z szczegółową mapą geologiczną Polski 1:50000 obszar opracowania to:

- gliny zwałowe, o genezie osadów lodowcowych (morenowe, glacialne), Złodowacenia Odry;
- piaski i żwiry wodnolodowcowe o genezie osadów wodnolodowcowych (fluwioglacjalne, rzeczno-lodowcowe, sandrowe) Złodowacenia Odry.

Zgodnie z mapą litogenetyczną Polski 1:50000 obszar opracowania projektu planu miejscowego to:

- gliny o genezie lodowcowej
- piaski żwirowate o genezie wodnolodowcowej.

Na terenie opracowania nie występują złoża kruszyw naturalnych i związane z nimi obszary i tereny górnicze. Przedmiotowy teren znajduje się również poza obszarem koncesji na poszukiwanie i rozpoznawanie złóż ropy naftowej i gazu ziemnego.

Dla terenu opracowania nie sporządzono rejestru terenów, na których występują osuwiska oraz terenów zagrożonych osuwaniem się mas ziemnych.

3) Warunki glebowe

Na terenie gminy Korfantów powierzchnia użytków rolnych w 2020 r.⁴⁵ wynosiła 59% powierzchni gminy, łąk i pastwisk trwałych 3,1%, sadów 0,05% i lasów 1,5 % powierzchni gminy. Obszar opracowania położony jest w granicach administracyjnych miasta Korfantów, niemniej jednak na obszarze opracowania występują grunty rolne. Są to w przeważającej większości grunty RIVa, RIVb, RV oraz fragmentarycznie RIIIb. Obszar opracowania objęty jest obowiązującym planem miejscowym, zgodnie z którym część terenów obecnie wykorzystywanych rolniczo przeznaczonych jest na cele nierolnicze. Niemniej jednak, ze względu na położenie obszaru opracowania w granicach administracyjnych miasta Korfantów teren ten nie wymaga na podstawie art. 10a ustawy z dnia

⁴⁵ GUS, 2020: Powszechny spis rolny

3 lutego 1995 r. o ochronie gruntów rolnych i leśnych na cele nierolnicze i nieleśne, przeznaczenia na cele nierolnicze.

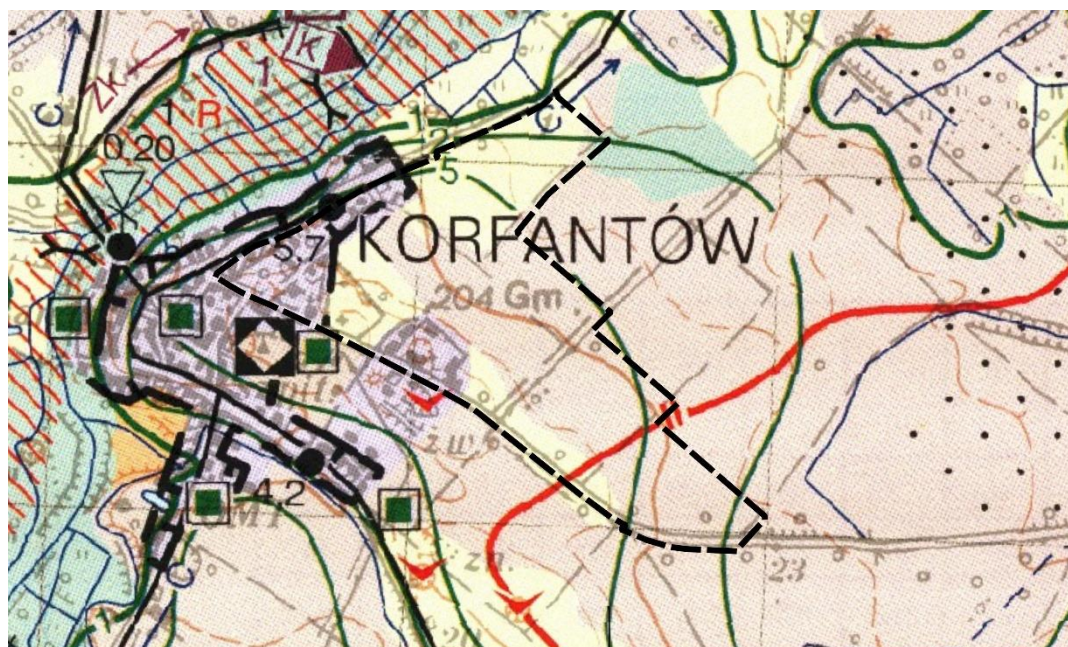
Na terenie gminy Korfantów, w tym na obszarze opracowania planu miejscowego, nie został zlokalizowany żaden punkt badawczy w ramach monitoringu krajowego chemizmu gleb ornych prowadzonego przez Instytut Uprawy Nawożenia i Gleboznawstwa w Puławach (IUNG). Na terenie województwa takich punktów było 6, a kraju 216. Najbliżej położony znajdował się w miejscowości Pokrzywna, w gminie Głuchołazy, w powiecie nyskim (pkt nr 317), na typie gleby A (gleby bielcowe), stanowiącej 2 kompleks (pszenny dobry) przydatności rolniczej, IVb klasę bonitacyjną i typie gleby pyg (pył gliniasty). Wyniki badań także w odniesieniu do pozostałych punktów pomiarowych wskazują że:

- 1) badania opisujące właściwości i jakość gleb wskazują brak istotnych zmian na przestrzeni wyniki 25 lat w porównaniu ze stanem wyjściowym;
- 2) zwiększenie udziału kwaśnych i bardzo kwaśnych gleb wynika z przyczyn naturalnych (skład mineralogiczny skały macierzystej) oraz zaniedbań w wapnowaniu;
- 3) poziom próchnicy nie uległ zmianie;
- 4) nie stwierdzono przekroczeń dopuszczalnych zawartości pestycydów.

4) Charakterystyka stosunków wodnych

Zgodnie z mapą hydrograficzną Polski obszar objęty projektem planu miejscowego to teren, gdzie hydroizobaty (głębokość do zwierciadła wody od powierzchni terenu w m), znajdują się na głębokości 5 m, teren stanowi w większości grunty klasy o 3 klasie tj. przepuszczalności słabej oraz fragmentarycznie o 2 klasie tj. przepuszczalności średniej i 5 klasie tj. przepuszczalności zróżnicowanej. Położenie obszaru objętego projektem planu miejscowego na tle mapy hydrograficznej przedstawione zostało na mapie nr 5.

Mapa 5: Położenie obszaru opracowania na tle mapy hydrograficznej



250 0 250 500 m

GRANICE OBSZARU OBJĘTEGO PLANEM

Źródło: Opracowanie własne na podstawie www.geoportal.gov.pl

a) Wody powierzchniowe

Zgodnie z Ramową Dyrektywą Wodną system gospodarowania wodami opiera się o dorzecza, a podstawowym elementem podziału hydrograficznego obszarów dorzeczy są jednolite części wód. Jednolita część wód oznacza oddzielny i znaczący element wód powierzchniowych, taki jak jezioro, zbiornik, strumień, rzeka lub kanał, część strumienia, rzeki lub kanału, wody przejściowe lub pas wód przybrzeżnych. Jednolite części wód są jednostkami, dla których określa się stan wód. Badania stanu wód powierzchniowych prowadzone są w ramach Państwowego Monitoringu Środowiska. Ramowa Dyrektywa Wodna została zaimplementowana do Planu gospodarowania wodami na obszarze dorzecza Odry, przyjętego rozporządzeniem Rady Ministrów z dnia 16 listopada 2022 r.

Teren objęty opracowaniem leży w dorzeczu Odry, w regionie wodnym Środkowej Odry na obszarze JCPW nr RW6000101176869 Rzymkowicki Rów, nr RW60001112899 Ścinawa Niemodlińska od Mesznej do Nysy Kłodzkiej oraz nr RW600010128349 Dopływ spod Pleśnicy. Omówienie przedmiotowych JCWP przedstawione zostało w tabeli nr 2.

Tabela 2: Omówienie JCWP znajdujących się na obszarze opracowania planu miejscowego

L.p.	Ustalenia	RW6000101176869 Rzymkowicki Rów	RW60001112899 Ścinawa Niemodlińska od Mesznej do Nysy Kłodzkiej	RW600010128349 Dopływ spod Pleśnicy
1	2	3	4	5
1	Typ JCWP	PNp - Potok lub strumień nizinny piaszczysty	RzN - Rzeka nizinna	PNp - Potok lub strumień nizinny piaszczysty
2	Status JCWP	NAT - naturalna część wód	SZCW - silnie zmieniona część wód	NAT - naturalna część wód
3	Czy JCWP była monitorowana (posiadała ustalony ppk w okresie 2016-2021)?	NIE - ocena stanu na podstawie analiz eksperckich.	TAK - zlewnia była monitorowana	NIE - ocena stanu na podstawie analiz eksperckich.
4	Czy JCWP jest monitorowana (posiada ustalony ppk na okres 2022-2027)?	TAK - zlewnia jest monitorowana	TAK - zlewnia jest monitorowana	TAK - zlewnia jest monitorowana
5	Stan/potencjał ekologiczny	umiarkowany stan ekologiczny	słaby potencjał ekologiczny	umiarkowany stan ekologiczny
6	Wskaźniki determinujące stan/ potencjał ekologiczny	azot ogólny; makrofity	fosfor ogólny; makrobezkręgowce, ichtiofauna	azot ogólny; makrobezkręgowce
7	Stan chemiczny	brak danych	stan chemiczny poniżej dobrego	stan chemiczny poniżej dobrego
8	Wskaźniki determinujące stan chemiczny	-	benzo(a)piren, benzo(b)fluoranten, benzo(g,h,i)perylen, fluoranten, nikiel; bromowane difenyletery	kadm, nikiel; nie dotyczy
9	Stan (ogólny)	zły stan wód	zły stan wód	zły stan wód
10	Rodzaj presji determinującej stan wód w obrębie danej JCWP	nawożenie i depozycja oraz źródła przemysłowe oraz źródła bytowe i komunalne (rozproszone),	nawożenie i depozycja oraz odpływ miejski (wody opadowe) oraz źródła przemysłowe oraz źródła bytowe i komunalne (punktowe i	nawożenie i depozycja oraz odpływ miejski (wody opadowe) oraz źródła bytowe i komunalne

L.p.	Ustalenia	RW6000101176869 Rzymkowicki Rów	RW60001112899 Ścinawa Niemodlińska od Miesznej do Nysy Kłodzkiej	RW600010128349 Dopływ spod Pleśnicy
1	2	3	4	5
		prostowanie koryta - rzeki główne i rzeki pozostałe, budowle piętrzące - rzeki główne,	rozproszone), prostowanie koryta - rzeki główne, budowle piętrzące - rzeki główne, rozproszone - rozwój obszarów zurbanizowanych: transport, turystyka, odpływ miejski; punktowe - przemysłowe, komunalne, odcieki ze składowisk, punktowe - przemysłowe, komunalne, odcieki ze składowisk; nieznane (substancje zakazane)	(punktowe i rozproszone), prostowanie koryta - rzeki główne, rozproszone - rozwój obszarów zurbanizowanych: transport, turystyka, odpływ miejski; punktowe - przemysłowe, komunalne, odcieki ze składowisk, punktowe - przemysłowe, komunalne, odcieki ze składowisk; nieznane (substancje zakazane), zagrożona
11	Ocena ryzyka nieosiągnięcia celu środowiskowego	zagrożona	zagrożona	NIE – JCWP nieprzeznaczona do poboru wody na potrzeby zaopatrzenia ludności w wodę przeznaczoną do spożycia przez ludzi
12	Jcw przeznaczone do poboru wody na potrzeby zaopatrzenia ludności w wodę przeznaczoną do spożycia przez ludzi	NIE - JCWP nieprzeznaczona do celów rekreacyjnych, w tym kąpieliskowych		
13	Jcw przeznaczone do celów rekreacyjnych, w tym kąpieliskowych	NIE - JCWP nieprzeznaczona do celów rekreacyjnych, w tym kąpieliskowych	TAK - JCWP przeznaczona do celów rekreacyjnych, w tym kąpieliskowych	NIE - JCWP nieprzeznaczona do celów rekreacyjnych, w tym kąpieliskowych
14	Obszary wyznaczone jako tereny wrażliwe na mocy dyrektywy 91/271/EWG - obszary wrażliwe na eutrofizację wywołaną zanieczyszczeniami pochodzącymi ze źródeł komunalnych rozumianą jako wzbogacanie wód biogenami, w szczególności związkami azotu lub fosforu, powodującymi	TAK - cała zlewnia JCWP stanowi obszar wrażliwy na eutrofizację wywołaną zanieczyszczeniami pochodzącymi ze źródeł komunalnych rozumianą jako wzbogacanie wód biogenami, w szczególności związkami azotu lub fosforu, powodującymi przyspieszony wzrost glonów oraz wyższych form życia roślinnego, w wyniku którego następują niepożądane zakłócenia biologicznych stosunków w środowisku wodnym oraz pogorszenie jakości tych wód		

L.p.	Ustalenia	RW6000101176869 Rzymkowicki Rów	RW60001112899 Ścinawa Niemodlińska od Miesznej do Nysy Kłodzkiej	RW600010128349 Dopływ spod Pleśnicy
1	2	3	4	5
	przyspieszony wzrost glonów oraz wyższych form życia roślinnego, w wyniku którego następują niepożądane zakłócenia biologicznych stosunków w środowisku wodnym oraz pogorszenie jakości tych wód			
15	Cel środowiskowy: Stan/potencjał ekologiczny	umiarkowany stan ekologiczny (złagodzone wskaźniki: [azot ogólny,, MIR]; pozostałe wskaźniki - II klasa jakości); zapewnienie drożności cieku dla migracji ichtiofauny o ile jest monitorowany wskaźnik diadromiczny D	dobry potencjał ekologiczny	umiarkowany stan ekologiczny (złagodzone wskaźniki: [azot ogólny,, MMI]; pozostałe wskaźniki - II klasa jakości); zapewnienie drożności cieku dla migracji ichtiofauny o ile jest monitorowany wskaźnik diadromiczny D
16	Cel środowiskowy: Stan chemiczny	dobry stan chemiczny	stan chemiczny: dla złagodzonych wskaźników [benzo(a)piren(w), benzo(g,h,i)perylen(w), fluoranten(w), nikiel(w)] poniżej stanu dobrego, dla pozostałych wskaźników - stan dobry	stan chemiczny: dla złagodzonych wskaźników [kadm(w), nikiel(w)] poniżej stanu dobrego, dla pozostałych wskaźników - stan dobry
17	Postęp w osiąganiu celów środowiskowych JCWP w porównaniu do aPGW 2016 r. (wg oceny stanu wód za lata 2014-2019) Ocena postępu według podziału jednostek planistycznych aPGW (2016) w zakresie stanu/potencjału ekologicznego oraz stanu chemicznego	cel nieosiągnięty - brak postępu, cel osiągnięty – poprawa stanu	el nieosiągnięty - pogorszenie do stanu złego, cel nieosiągnięty - pogorszenie do stanu złego	cel nieosiągnięty - brak postępu, brak możliwości oceny postępu
18	Potencjał sorpcyjny - wrażliwość zlewni na presję antropogeniczną wyrażona w skali od 1 do 5 (5 - najmniejsza odporność)	3 - przeciętny	1 - wysoki	5 - bardzo słaby

Prognoza oddziaływania na środowisko projektu miejscowego planu zagospodarowania przestrzennego dla północno-wschodniej części miasta Korfantów, ograniczonej ul. Opolską i ul. Powstańców Śląskich

L.p.	Ustalenia	RW6000101176869 Rzymkowicki Rów	RW60001112899 Ścinawa Niemodlińska od Miesznej do Nysy Kłodzkiej	RW600010128349 Dopływ spod Pleśnicy
1	2	3	4	5
19	Czy JCWP cechuje się naturalną podatnością na presję wskutek niekorzystnych wartości potencjału sorpcyjnego	NIE - JCWP nie cechuje się naturalną podatnością na presję wskutek niekorzystnych wartości potencjału sorpcyjnego	NIE - JCWP nie cechuje się naturalną podatnością na presję wskutek niekorzystnych wartości potencjału sorpcyjnego	TAK - JCWP cechuje się naturalną podatnością na presję wskutek niekorzystnych wartości potencjału sorpcyjnego
20	Susza	silnie i ekstremalnie zagrożone suszą		słabo i umiarkowanie zagrożone suszą
21	Brak przepływu	brak ryzyka		
22	Czy ustanowiono odstępstwo - odstępstwo czasowe w trybie art. 4 ust. 4 RDW?	Nie	Tak	Nie
23	Czy ustanowiono odstępstwo - w trybie art. 4 ust. 5 RDW	Tak		
24	Czy ustanowiono odstępstwo - z art. 4 ust. 7 RDW (wg stanu na 2021 rok)	Nie		
25	Zestawy działań wykraczające poza obowiązkową realizację katalogu działań krajowych	kontrole dotyczące stosowania programu działań mających na celu zmniejszenie zanieczyszczenia wód azotanami pochodzącymi ze źródeł rolniczych oraz zapobieganie dalszemu zanieczyszczeniu przez podmioty prowadzące produkcję rolną i działalność, ograniczenie zanieczyszczenia wód związkami biogennymi pochodzącymi z rolnictwa oraz ograniczenie zanieczyszczenia pestycydami	działania renaturyzacyjne, realizacja Krajowego Programu Oczyszczania Ścieków Komunalnych, kontrola gospodarowania wodami oraz przeglądy pozwoleń wodnoprawnych, kontrole dotyczące stosowania programu działań mających na celu zmniejszenie zanieczyszczenia wód azotanami pochodzącymi ze źródeł rolniczych oraz zapobieganie dalszemu zanieczyszczeniu przez podmioty prowadzące produkcję rolną i działalność, Realizacja działań wynikających z planów ochrony i planów zadań ochronnych dla obszarów chronionych, ograniczenie zanieczyszczenia wód związkami biogennymi pochodzącymi z rolnictwa oraz	kontrole dotyczące stosowania programu działań mających na celu zmniejszenie zanieczyszczenia wód azotanami pochodzącymi ze źródeł rolniczych oraz zapobieganie dalszemu zanieczyszczeniu przez podmioty prowadzące produkcję rolną i działalność, Kontrola gospodarowania wodami oraz przeglądy pozwoleń wodnoprawnych, ograniczenie zanieczyszczenia wód związkami biogennymi pochodzącymi z rolnictwa oraz ograniczenie zanieczyszczenia pestycydami, aktualizacja

L.p.	Ustalenia	RW6000101176869 Rzymkowicki Rów	RW60001112899 Ścinawa Niemodlińska od Miesznej do Nysy Kłodzkiej	RW600010128349 Dopływ spod Pleśnicy
1	2	3	4	5
			ograniczenie zanieczyszczenia pestycydami, aktualizacja programu ochrony środowiska pod kątem poprawy efektywności dotyczącej ograniczania dopływu zanieczyszczeń do JCWP	programu ochrony środowiska pod kątem poprawy efektywności dotyczącej ograniczania dopływu zanieczyszczeń do JCWP
26	Ocena stanu JCWP w latach 2016-2021 na podstawie monitoringu / przeniesienia - tabela ⁴⁶	umiarkowany potencjał ekologiczny, brak oceny stanu chemicznego i ostatecznie zły stan wód	słaby potencjał ekologiczny, stan chemiczny poniżej dobrego i ostatecznie zły stan wód	umiarkowany stan ekologiczny, brak oceny stanu chemicznego i ostatecznie zły stan wód

Źródło: Opracowanie własne na podstawie kart poszczególnych JCWP

b) Wody podziemne

Teren opracowania znajduje się na obszarze GZWP nr 338 Subzbiornik Paczków – Niemodlin. Jest to zbiornik typu porowego, stanowiący część neogeńskiego zapadliska tektonicznego tzw. rowu Paczków–Kędzierzyn-Koźle. Tworzą go zawodnione utwory neogenu, występujące na głębokości od 6,0 do ponad 200,0 m. Reprezentowane są one przez warstwy piasków drobnoziarnistych (seria poznańska) oraz lokalnie grubo- i średnioziarnistych piasków lub żwirów (seria Gozdnicy). W obrębie zbiornika, pobór wód podziemnych z ujęć wynosi (stan na 2011 r.) ok. 37% oszacowanych zasobów dyspozycyjnych zbiornika. Według aktualnych pozwoleń wodnoprawnych, średnie zasoby eksploatacyjne ze wszystkich ujęć eksploatujących wody piętra neogenu wynoszą ok. 67% oszacowanych zasobów dyspozycyjnych zbiornika, a aktualny pobór wody stanowi ok. 55% wielkości zasobów określonych w pozwoleniach wodnoprawnych. Jest to zbiornik o III klasie czystości, a wody poziomu wodonośnego neogenu praktycznie ze wszystkich studni wymagają prostego uzdatniania, głównie z uwagi na podwyższone stężenia żelaza i manganu. Jest to zbiornik zarówno podatny, średnio o mało podatny na antropopresję.⁴⁷

Teren opracowania znajdują się na obszarze dwóch JCWPd: nr GW600127 i GW6000109. Omówienie przedmiotowych JCWPd przedstawione zostało w tabeli nr 3.

Tabela 3: Omówienie JCWPd znajdujących się na obszarze opracowania planu miejscowego.

L.p.	Ustalenia	GW6000109	GW6000127
1	2	3	4
1	Obszar bilansowy	Widawa i Stobrawa (GL), Widawa i Stobrawa (WR), Nysa Kłodzka, Bystrzyca - Ślęza, Osobłoga i Stradunia, Przyodrze (GL), Przyodrze (WR)	Górna Odra (Odra po Koźle), Kłodnica, Widawa i Stobrawa (GL), Mała Panew, Nysa Kłodzka, Osobłoga i Stradunia, Przyodrze (GL), Przyodrze (WR)
2	Czy JCWPd jest monitorowana?	Tak	

⁴⁶ www.gios.gov.pl

⁴⁷ Informator PSH Główne Zbiorniki Wód w Polsce, PIG-PIB, Warszawa 2017 r.

Prognoza oddziaływania na środowisko projektu miejscowego planu zagospodarowania przestrzennego dla północno-wschodniej części miasta Korfantów, ograniczonej ul. Opolską i ul. Powstańców Śląskich

L.p.	Ustalenia	GW6000109	GW6000127
1	2	3	4
3	Ocena stanu (2019) wg Rozporządzenia MGMIŻŚ z dnia 11.10.2019 r. w sprawie kryteriów i sposobu oceny stanu jednolitych części wód podziemnych (Dz. U. 2019 poz. 2148):	Dobry stan chemiczny, dobry stan ilościowy, dobry stan JCWPd	Słaby stan chemiczny, dobry stan ilościowy, słaby stan JCWPd
4	Wskaźniki determinujące stan JCWPd	Nie dotyczy	ogólna ocena stanu chemicznego: NO ₃ , Zn, Benzo(a)piren, Fe, pH, K, Ni, Fe, ochrona wód podziemnych przeznaczonych do spożycia przez ludzi
5	% wykorzystania zasobów dostępnych do zagospodarowania	14	28
6	Zidentyfikowane presje znaczące. Wynik analizy znaczących oddziaływań – JCWPd	pobór punktowy z ujęć wód podziemnych	(1) pobór punktowy z ujęć wód podziemnych, (2) presja obszarowa rozproszona związana z rolnictwem, gospodarką komunalną i przemysłem
7	Rodzaj presji determinującej stan wód w obrębie danej JCWPd	ilościowa	chemiczna, chemiczna_A, chemiczna_B, ilościowa
8	Ocena ryzyka nieosiągnięcia celu środowiskowego	niezagrożona	zagrożona chemicznie
9	Jcw przeznaczone do poboru wody na potrzeby zaopatrzenia ludności w wodę przeznaczoną do spożycia przez ludzi	Tak	
10	Cele środowiskowe	dobry stan chemiczny, dobry stan ilościowy	
11	Postęp w osiąganiu celów środowiskowych JCWPd w okresie 2011-2019 (porównanie wyników oceny stanu JCWPd z 2012, 2016 i 2019 roku)	dobry	
12	Odstępstwo z tytułu art. 4.4 RDW - odstępstwo czasowe	Nie	Tak - brak izolacji warstw wodonośnych od powierzchni terenu, wysoka podatność na zanieczyszczenie.
13	Odstępstwo z tytułu art.4.5 RDW	Nie	
14	Zestawy działań wykraczające poza obowiązkową realizację katalogu działań krajowych	odtworzenie starorzeczy i obszarów bagiennych jako naturalnych zbiorników retencyjnych; zachowanie bądź odtwarzanie naturalnych terenów retencyjnych takich jak torfowiska, lasy łęgowe, łąki wilgotne, rozlewiska, analiza możliwości odbudowy/	wydanie rozporządzenia ustanawiającego obszar ochronny zbiornika wód śródlądowych, w drodze aktu prawa miejscowego dla GZWP nr 332 (Subniecka kędzierzyńsko-głubczycka), opracowanie wniosku na potrzeby ustanowienia obszaru

Prognoza oddziaływania na środowisko projektu miejscowego planu zagospodarowania przestrzennego dla północno-wschodniej części miasta Korfantów, ograniczonej ul. Opolską i ul. Powstańców Śląskich

L.p.	Ustalenia	GW6000109	GW6000127
1	2	3	4
		<p>przebudowy systemów melioracyjnych - z odwadniających na nawadniająco- odwadniające i budowa nowych systemów melioracyjnych (nawadniająco-odwadniających)</p>	<p>ochronnego zbiornika wód śródlądowych (GZWP), opracowanie ekspertyzy określającej źródła i zasięg zanieczyszczenia wód podziemnych związkami wskazującymi na presję przemysłową, analiza możliwości odbudowy/przebudowy systemów melioracyjnych - z odwadniających na nawadniająco-odwadniające i budowa nowych systemów melioracyjnych (nawadniająco - odwadniających, stosowanie działań ze "Zbioru zaleceń dobrej praktyki rolniczej" dopasowanych do warunków środowiskowych, odtwarzanie starorzeczy i obszarów bagiennych jako naturalnych zbiorników retencyjnych; zachowanie bądź odtwarzanie naturalnych terenów retencyjnych takich jak torfowiska, lasy łęgowe, łąki wilgotne, rozlewiska, wsparcie merytoryczne w zakresie zagadnień hydrogeologicznych i hydrodynamicznych związanych z ustanawianiem obszarów ochronnych zbiorników wód śródlądowych (GZWP). Obejmować będzie m.in. przeniesienie informacji merytorycznych z dokumentacji hydrogeologicznych do dokumentów niezbędnych do opracowania wniosku o ustanowienie obszaru ochronnego GZWP (GZWP nr 332), przeprowadzenie badań w zakresie identyfikacji nowych zanieczyszczeń w wodach podziemnych w rejonach intensywnej presji urbanizacyjnej, rolniczej i przemysłowej (farmaceutyki, związki PFAS, hormony, używki, środki higieny osobistej), szkolenia z zakresu dobrowolnego stosowania "Zbioru zaleceń dobrej praktyki rolniczej", mającego na celu ochronę wód przed</p>

L.p.	Ustalenia	GW6000109	GW6000127
1	2	3	4
			zanieczyszczeniem azotanami pochodzącymi ze źródeł rolniczych, zwiększanie retencji na obszarach zurbanizowanych,
15	Monitoring jakości wód podziemnych w 2022 r. ⁴⁸ w najbliższych położonych punktach pomiarowych	Rudziczka (gmina Prudnik), nr 602, Q (czwartorzędowy), badanie ze źródła na terenie leśnym, porowy ośrodek wodonośny, III klasa czystości – wody zadowalającej jakości	Łącznik (gmina Biała), nr 566, Q (czwartorzędowy), 5,30 m (głębokość do stropu warstwy wodonośnej w m p.p.t.), 19,00-21,00 (przedział warstwy wodonośnej w m p.p.t), zwierciadło swobodne, porowy ośrodek wodonośny, studnia wiercona na terenach rolnych, II klasa czystości – wody dobrej jakości

Źródło: Opracowanie własne na podstawie kart poszczególnych JCWPd

Pośród JCWP i JCWPd, żadna nie została zaliczona do wód powierzchniowych i podziemnych wrażliwych na zanieczyszczenie związkami azotu ze źródeł rolniczych oraz obszaru szczególnie narażonego, z którego odpływ azotu ze źródeł rolniczych do tych wód należy ograniczyć, zgodnie z rozporządzeniem Dyrektora Regionalnego Zarządu Gospodarki Wodnej w Opolu z dnia 7 lutego 2017 r.

Zgodnie z Prognozą sytuacji hydrogeologicznej w strefach zasilania i poboru wód podziemnych za okres 01.01.2024 r. – 31.01.2024 r. prognozuje się, że w przypadku wystąpienia niekorzystnych warunków meteorologicznych w styczniu 2024 r. zjawisko niżówki hydrogeologicznej na terenie województwa opolskiego nie wystąpi⁴⁹.

c) Retencja

W zakresie przeciwdziałania skutkom suszy oraz retencji obowiązuje rozporządzenie Ministra Infrastruktury z dnia 15 lipca 2021 r. w sprawie przyjęcia Planu przeciwdziałania skutkom suszy. Zgodnie z tym opracowaniem obszar opracowania jest:

- silnie zagrożony suszą atmosferyczną (III klasa);
- ekstremalnie zagrożony suszą rolniczą (IV klasa);
- silnie zagrożony suszą hydrologiczną (III klasa);
- słabo zagrożony suszą hydrogeologiczną (I klasa).

Biorąc pod uwagę poszczególne rodzaje suszy, obszar opracowania jest silnie zagrożony suszą (III klasa). Na terenie opracowania nie przewidziano zadań inwestycyjnych wspierających przeciwdziałanie skutkom suszy. W kontekście powyższego istotne jest racjonalne gospodarowanie wodą, w tym zapewnienie możliwości jej retencji⁵⁰.

d) Ryzyko powodziowe

Obszar objęty planem położony jest poza:

- obszarem szczególnego zagrożenia powodzią, w rozumieniu art. 16 pkt 34 lit. a ustawy z dnia 20 lipca 2017 r. Prawo wodne tj. obszarem, na którym prawdopodobieństwo wystąpienia powodzi jest średnie i wynosi raz na 100 lat ($p=1\%$);

⁴⁸ www.mjwp.gios.gov.pl

⁴⁹ www.pgi.gov.pl

⁵⁰ <https://isok.gov.pl/hydrogeoportel.html>

- obszarem szczególnego zagrożenia powodzią, w rozumieniu art. 16 pkt 34 lit. b ustawy z dnia 20 lipca 2017 r. Prawo wodne tj. obszarem, na którym prawdopodobieństwo wystąpienia powodzi jest wysokie i wynosi raz na 10 lat ($p=10\%$);
- obszarem, o którym mowa w art. 16 pkt 34 lit. c ustawy z dnia 20 lipca 2017 r. Prawo wodne tj. obszarem między linią brzegu a wałem przeciwpowodziowym lub naturalnym wysokim brzegiem, w który wbudowano wał przeciwpowodziowy, a także wyspy i przymuliska, o których mowa w art. 224, stanowiące działki ewidencyjne;
- obszarem, na którym prawdopodobieństwo wystąpienia powodzi jest niskie i wynosi raz na 500 lat ($p=0,2\%$);
- obszarem narażonym na zalanie w przypadku zniszczenia lub uszkodzenia wału powodziowego;
- obszarem występowania podtopień tj. położenia zwierciadła wody podziemnej blisko powierzchni terenu, co skutkuje podmokłościami w rejonie i sąsiedztwie doliny rzecznej.

5) Gospodarka wodno – ściekowa

Z danych Głównego Urzędu Statystycznego wynika, że w 2022 r. na terenie gminy Korfantów znajdowało się 189,6 km sieci wodociągowej oraz 9,9 km sieci kanalizacyjnej. Do sieci wodociągowej podłączonych było 99,3 % mieszkańców, a do sieci kanalizacyjnej 18,4 % mieszkańców.

Na terenie gminy Korfantów zadania przedsiębiorstwa wodociągowo – kanalizacyjnego, zgodnie z ustawą z dnia 7 czerwca 2001 r. o zbiorowym zaopatrzeniu w wodę i odprowadzaniu ścieków oraz uchwałą XV/154/2020 Rady Miejskiej w Korfantowie z dnia 29 stycznia 2020 r. w sprawie Regulaminu dostarczania wody i odprowadzania ścieków na terenie Gminy Korfantów⁵¹, zmienionej uchwałą nr XXXIII/330/2021 Rady Miejskiej w Korfantowie z dnia z dnia 29 września 2021 r. w sprawie zmiany Regulaminu dostarczania wody i odprowadzania ścieków na terenie Gminy Korfantów⁵² realizuje Zakład Gospodarki Komunalnej i Mieszkaniowej w Korfantowie.

Zgodnie z uchwałą nr XXIV/239/2020 Rady Miejskiej Korfantowie z dnia 25 listopada 2020 r. w sprawie wyznaczenia obszaru i granic aglomeracji Korfantów⁵³ obszar opracowania planu znajduje się w części w granicach aglomeracji wodno-ściekowej, zakończonej oczyszczalnią ścieków typu mechaniczno- biologicznego, przy ul. Stawowej w Korfantowie.

6) Gospodarka odpadami komunalnymi

W zakresie gospodarki odpadami na terenie gminy Korfantów obowiązuje uchwała nr XLVIII/432/2022 Rady Miejskiej w Korfantowie z dnia 14 grudnia 2022 r. w sprawie zmiany Uchwały Nr XXI/205/2020 Rady Miejskiej w Korfantowie z dnia 29 lipca 2020 r. w sprawie uchwalenia Regulaminu utrzymania czystości i porządku na terenie Gminy Korfantów⁵⁴ oraz uchwała nr XXI/205/2020 Rady Miejskiej w Korfantowie z dnia 29 lipca 2020 r. w sprawie uchwalenia Regulaminu utrzymania czystości i porządku na terenie Gminy Korfantów⁵⁵. Zadania z zakresu gospodarki odpadami na terenie gminy Korfantów wykonuje Zakład Gospodarki Komunalnej i Mieszkaniowej w Korfantowie.

7) Powietrze atmosferyczne

Jakość powietrza atmosferycznego jest wypadkową naturalnych procesów i zjawisk zachodzących w atmosferze oraz emisji substancji związanych z działalnością człowieka. Z powodu

⁵¹ Dz. Urz. Woj. Opolskiego, poz. 477

⁵² Dz. Urz. Woj. Opolskiego, poz. 3140

⁵³ Dz. Urz. Woj. Opolskiego, poz. 3403

⁵⁴ Dz. Urz. Woj. Opolskiego, poz. 3542

⁵⁵ Dz. Urz. Woj. Opolskiego, poz. 2148

wpływu emisji antropogenicznej na środowisko konieczne jest podejmowanie działań zmniejszających presję i niekorzystne zmiany w środowisku. Główny kierunek działań skierowany jest na redukcję emisji zanieczyszczeń gazowych i pyłowych z opalania i procesów technologicznych. Ważne są również zadania związane z dbałością o stan dróg i taboru komunikacji publicznej oraz utrzymaniem czystości i pielęgnacji zieleni. Rozkład emisji substancji gazowych i pyłowych do powietrza w znaczącym stopniu odpowiada charakterowi zagospodarowania terenu. Wpływ na jakość powietrza atmosferycznego mają: zanieczyszczenia przemysłowe, zanieczyszczenia wywołane emisją niską oraz zanieczyszczenia komunikacyjne.

Zgodnie z art. 87 ustawy z dnia 27 kwietnia 2001 r. Prawo ochrony środowiska, dotyczącego stref, w których dokonuje się oceny jakości powietrza gmina Korfantów należy do strefy opolskiej (PL1602) – pozostałej części województwa. Monitoring zmian jakości powietrza wraz z oceną poziomu substancji w powietrzu prowadzony jest na przedmiotowym obszarze przez Główny Inspektorat Ochrony Środowiska. Ocena dokonywana jest w oparciu o punkty pomiarowe uzupełnione danymi z modelowania matematycznego. Obszary przekroczeń dla poszczególnych substancji zostały określone na podstawie wyników modelowania rozprzestrzeniania się zanieczyszczeń w połączeniu z analizą wyników uzyskanych w stacjach pomiarowych.

Przy ocenie dokonywanej pod kątem spełnienia kryteriów określonych w celu ochrony zdrowia ludzi uwzględnia się 12 substancji: dwutlenek siarki SO₂, dwutlenek azotu NO₂, tlenek węgla CO, benzen C₂H₆, ozon O₃, pył PM₁₀, pył PM_{2.5}, ołów Pb w PM₁₀, arsen As w PM₁₀, kadm Cd w PM₁₀, nikiel Ni w PM₁₀, benzo(a)piren B(a)P w PM₁₀, a w celu ochrony roślin uwzględnia się 3 substancje: dwutlenek siarki SO₂; tlenki azotu NO_x, ozon O₃.

Główny Inspektor Ochrony Środowiska w rocznej ocenie jakości powietrza w województwie opolskim za rok 2022⁵⁶, zaprezentował wyniki oceny jakości powietrza atmosferycznego pod kątem kryteriów dla ochrony zdrowia oraz dla ochrony roślin. Wynikiem tej oceny jest zaliczenie strefy wielkopolskiej do jednej z klas:

1. w klasyfikacji podstawowej:

- do klasy A – jeżeli stężenia zanieczyszczenia na terenie strefy nie przekraczają odpowiednio poziomów dopuszczalnych lub poziomów docelowych;
- do klasy C – jeżeli stężenia zanieczyszczeń na terenie strefy przekraczają poziomy dopuszczalny lub poziomy docelowy.

2. w klasyfikacji dodatkowej (klasyfikacja wprowadzona na potrzeby raportowania do Komisji Europejskiej):

- do klasy A1 – jeżeli brak przekroczenia poziomu dopuszczalnego dla pyłu PM_{2,5} dla fazy II – tj. ≤20 µg/m³;
- do klasy C1 – jeżeli odnotowano przekroczenie poziomu dopuszczalnego dla pyłu PM_{2,5} dla fazy II – tj. >20 µg/m³;
- do klasy D1 – jeżeli poziom stężeń ozonu nie przekracza poziomu celu długoterminowego;
- do klasy D2 – jeżeli poziom stężeń ozonu przekracza poziom celu długoterminowego.

Roczna ocena jakości powietrza na rok 2022 w województwie opolskim dla strefy opolskiej według kryteriów odniesionych do ochrony zdrowia ludzi wykazała przekroczenie i zaliczenie do klasy C pyłu zawieszonego PM₁₀, pyłu zawieszonego PM_{2,5}, benzo(a)pirenu B(a)P w PM₁₀ oraz do klasy D2 ozonu O₃. W przypadku pozostałych mierzonych substancji nie zanotowano przekroczeń i tym samym strefę opolską zakwalifikowano w tym zakresie do klasy A. Jako główną przyczynę przekroczeń należy wskazać oddziaływanie emisji związanych z funkcjonowaniem sektora komunalno-bytowego. Mniejszy udział stanowi emisja z transportu (emisja liniowa) oraz działalności przemysłowej (emisja punktowa). W przypadku strefy opolskiej znaczący udział w zanieczyszczeniach w powietrzu ma ich napływ z

⁵⁶ Roczne oceny jakości powietrza w województwie wielkopolskim, Ocena na rok 2022, www.gios.gov.pl

obszaru Polski i Europy. Specyficzny rozkład ciśnienia nad Europą przy powierzchni Ziemi, jak również w dolnej i środkowej troposferze, powoduje, że do Polski przez kilka dni w roku napływa ciepłe, zwrotnikowe powietrze z Afryki Północnej będące źródłem pyłów pochodzenia naturalnego. Na stacjach monitoringu powietrza położonych na terenie województwa opolskiego odnotowano napływ pyłów z obszarów suchych, jednak epizody te w niewielkim stopniu pokrywały się z przekroczeniami wartości średniodobowej pyłu zawieszonego PM10 uzyskanymi na stacjach i nie wpłynęły na ostateczną liczbę dni z przekroczeniami. Dodatkowo w przypadku ozonu znaczenie miały sprzyjające warunki meteorologiczne sprzyjające się formowaniu ozonu w powietrzu takie jak duże nasłonecznienie i wysoka temperatura.

Tabela 4: Klasy jakości powietrza na terenie strefy wielkopolskiej w 2022 r.

Kod strefy	Nazwa strefy	SO ₂	NO ₂	C ₆ H ₆	CO	O ₃	PM10	Pb (PM10)	As (PM10)	Cd (PM10)	Ni (PM10)	BaP (PM10)	PM2.5
1	2	3	4	5	6	7	8	9	10	11	12	13	14
PL 3003	Strefa wielkopolska	A	A	A	A	A (D2)	C	A	A	A	A	C	C1

Źródło: Roczna ocena jakości powietrza w województwie opolskim – raport wojewódzki na rok 2021

Należy zwrócić uwagę, że zaliczenie do klasy C nie oznacza jednocześnie, że jakość powietrza na terenie całej strefy nie spełnia określonych wymogów i konieczności prowadzenia intensywnych działań na rzecz poprawy jakości powietrza na obszarze całej strefy. Oznacza natomiast konieczność podjęcia działań w odniesieniu do wybranych, o określonym zasięgu, obszarów w strefie i dla określonych zanieczyszczeń. Należy także zauważyć, że na otrzymane wyniki mają istotny wpływ występujące w roku badania warunki meteorologiczne takie jak temperatura powietrza, opady atmosferyczne, pokrywa śnieżna, rozkład kierunków wiatrów. W 2022 r. średnia temperatura w Opolu była wyższa od normy wieloletniej o 0,8%. Przypadająca na sierpień maksymalna suma opadów była najwyższą miesięczną sumą opadów w Polsce

Ocena jakości powietrza w strefie opolskiej pod kątem ochrony roślin nie wykazała przekroczeń w zanieczyszczeniu powietrza dwutlenkiem azotu oraz dwutlenkiem siarki, a co za tym idzie strefa opolska została zaliczona do klasy A. W przypadku ozonu, a w szczególności parametru AOT40 (wskaźnik określający zanieczyszczenie powietrza ozonem, obliczany dla okresu maj – lipiec), nastąpiły przekroczenia i strefa opolska została zaliczona do klasy A wg poziomu docelowego i klasy D2 wg poziomu celu długoterminowego. W odniesieniu do poprzedniego roku, stan nie uległ zmianie.

Wynikiem rocznej oceny jakości powietrza jest wyodrębnienie stref, wymagających podjęcia działań naprawczych, zmierzających do poprawy jakości powietrza (strefy klasy C). Fakt ten nakłada na zarząd województwa obowiązek przygotowania oraz uchwalenia programów ochrony powietrza (POP). Sejmik Województwa Opolskiego uchwałą nr LVII/592/2023 z dnia 26 września 2023 r. przyjął aktualizację „Programu ochrony powietrza dla województwa opolskiego”. Celem Programu jest wskazanie działań naprawczych, których realizacja doprowadzi do poprawy stanu jakości powietrza, co w konsekwencji spowoduje ograniczenie niekorzystnego wpływu zanieczyszczeń powietrza na zdrowie i życie mieszkańców województwa opolskiego. Celem Programu jest również wskazanie przyczyn wystąpienia przekroczeń substancji w powietrzu. Jako działania naprawcze wskazano między innymi inwestycje w zakresie ograniczenia emisji z sektora komunalno-bytowego, w tym rozbudowa i modernizacja sieci ciepłowniczych zapewniająca podłączenie nowych użytkowników, działania wspierające wymianę źródeł ciepła, wzmocnienie sieci monitoringu jakości powietrza. W zakresie niekorzystnego wpływu transportu drogowego jako działania wskazano poprawę płynności ruchu na

terenach miejskich poprzez wykorzystanie inteligentnych systemów sterowania ruchem, rozwój infrastruktury dla ruchu pieszego i rowerowego, poprawa stanu i obniżenie emisyjności komunikacji publicznej, ograniczenie emisji wtórnej pyłu poprzez czyszczenie dróg na mokro, w tym po okresie zimowym, ograniczanie ruchu pojazdów w centrach miast. Jako działania naprawcze wskazano również kształtowanie polityki przestrzennej w sposób sprzyjający poprawie stanu jakości powietrza, w tym tworzenie korytarzy przewietrzania miast w pracach planistycznych, tworzenia zapisów w planach zagospodarowania przestrzennego (zwiększenie obszarów zieleni, rozwój zielonej infrastruktury). W zakresie ograniczenia emisji pyłu ze źródeł emisji niezorganizowanej wskazano ograniczenie emisji niezorganizowanej w procesach przeróbki kopalin na obszarach zakładów przeróbczych i kopalni odkrywkowych, ograniczenie emisji z transportu materiałów sypkich.

Dążąc do ograniczenia zanieczyszczenia powietrza wynikających z emisji z obiektów zaliczanych do sektora komunalno – bytowego tj. lokalnych kotłowni i palenisk domowych, wyposażonych w niskie emitory i zlokalizowanych często w centralnych, gęsto zabudowanych obszarach miast, emisji z transportu drogowego oraz pyłu z zakładów przemysłowych przy uwzględnieniu warunków meteorologicznych takich jak niska temperatura, brak wiatru, występowanie inwersji termicznej Sejmik Województwa Opolskiego uchwałą nr XXXII/367/2017 z dnia 26 września 2017 r. w sprawie wprowadzenia na obszarze województwa opolskiego ograniczeń i zakazów w zakresie eksploatacji instalacji, w których następuje spalanie paliw⁵⁷, zmienionej uchwałą nr XXXVI/368/2021 z dnia 30 listopada 2021 r. zmieniająca uchwałę w sprawie wprowadzenia na obszarze województwa opolskiego ograniczeń i zakazów w zakresie eksploatacji instalacji, w których następuje spalanie paliw wprowadził ograniczenia w stosowaniu paliw złej jakości⁵⁸.

Obszar opracowania planu miejscowego to część terenu miasta Korfantów. Jest to obszar częściowo zainwestowany zabudową mieszkaniową, usługową oraz produkcyjną. Częściowo jest to jeszcze wykorzystywany rolniczo. Dla przedmiotowego terenu obowiązuje plan miejscowy. Stąd też źródłem emisji na obszarze opracowania planu miejscowego będzie istniejąca zabudowa oraz istniejący układ komunikacyjny, zarówno wchodzący w obszar opracowania planu miejscowego jak i znajdujący się w bezpośrednim sąsiedztwie. Emisja będzie miała zatem charakter zarówno punktowy (budynki), jak i liniowy (droga). Ze względu na częściowo rolnicze wykorzystanie terenu występować tutaj będzie także emisja związana z prowadzeniem upraw polowych. Również obiekty infrastruktury technicznej, w szczególności związane z kanalizacją sanitarną, mogą generować uciążliwości zapachowe⁵⁹.

8) Warunki akustyczne

Kryteria poprawności klimatu akustycznego w środowisku określa rozporządzenie Ministra Środowiska z dnia 14 czerwca 2007 roku w sprawie dopuszczalnych poziomów hałasu w środowisku oraz dział V „Ochrona przed hałasem” ustawy z dnia 27 kwietnia 2001 r. Prawo ochrony środowiska. Dla klas terenu wyróżnionych ze względu na sposób zagospodarowania i pełnione funkcje podano dopuszczalny równoważny poziom hałasu L_{AeqD} w porze dziennej (6:00–22:00) i L_{AeqN} w porze nocnej (22:00–6:00) oraz dopuszczalne wartości wskaźników długookresowych L_{DWN} i L_N dla poszczególnych rodzajów źródeł hałasu i określonych przedziałów czasu. Podstawą określenia dopuszczalnej wartości poziomu równoważnego hałasu dla danego terenu jest zaklasyfikowanie go do określonej kategorii, o wyborze której decyduje sposób zagospodarowania.

⁵⁷ Dz. Urz. Woj. Opolskiego, poz. 2488

⁵⁸ Dz. Urz. Woj. Opolskiego, poz. 3247

⁵⁹ Ministerstwo Środowiska: „Kodeks przeciwdziałania uciążliwości zapachowej”, Warszawa 2016 r., „Lista substancji i związków chemicznych, które są przyczyną uciążliwości zapachowej”, Warszawa 2016 r.

Obszar opracowania projektu planu obszar części miasta Korfantowa położonego pomiędzy Opolską (drogą powiatową) ul. Powstańców Śląskich (drogą wojewódzką nr 407). Na tym terenie zlokalizowana jest zabudowa mieszkaniowa jednorodzinna, zabudowa usługowa, w tym posterunek policji oraz zabudowa produkcyjna (sklep związany z obsługą rolnictwa). W sąsiedztwie obszaru przebiega zarówno droga powiatowa jak i droga wojewódzka (407 – Nysa – Korfantów – Łącznik). Część obszaru jest wykorzystywana rolniczo. Zatem na obszarze opracowania planu miejscowego źródłem hałasu będą urządzenia związane z istniejącymi funkcjami, w tym usługową oraz produkcyjną oraz pojazdy poruszające się po drogach na obszarze planu jak i w sąsiedztwie.

Zgodnie z Generalnym Pomiarem Ruchu wykonanym w 2020/2021 r. na odcinku Korfantów – Łącznik odnotowano Średni dobowy ruch roczny (SDRR) w wysokości 4531 pojazdów z czego 73 motocykli, 3890 samochodów osobowych, mikrobusów, 314 lekkich samochodów ciężarowych, 54 samochody ciężarowe bez naczepy, 143 samochody ciężarowe z naczepą, 20 autobusów i 37 ciągników rolniczych. Średni dobowy ruch roczny (SDRR) pojazdów silnikowych na sieci wszystkich dróg wojewódzkich wyniósł 4231 poj. / dobę, a w przypadku województwa opolskiego wyniósł 3856 poj. / dobę. Oznacza to że ruch pojazdów silnikowych na odcinku drogi wojewódzkiej nr 407 znajdującej się częściowo w obszarze opracowania planu i częściowo w sąsiedztwie przekraczał SDRR dla kraju i województwa.

Zgodnie z Oceną stanu akustycznego środowiska na terenie województwa opolskiego w roku 2021 r.⁶⁰ na terenie gminy Korfantów nie zostały zlokalizowane punkty badawcze. W zakresie badania hałasu drogowego, gdzie na 9 punktów pomiarowych, nastąpiło przekroczenie dopuszczalnych poziomów hałasu w 7 punktach w ciągu dnia i 6 w ciągu nocy. W przypadku pomiarów hałasu kolejowego, w żadnym z punktów nie stwierdzono przekroczeń.

Wojewódzki Inspektor Ochrony Środowiska w Opolu przeprowadził 15 kontroli dotyczących dotrzymania dopuszczalnych poziomów hałasu, z czego 9 dotyczyło hałasu przemysłowego, 5 hałasy drogowego i 1 hałasu kolejowego. W przypadku hałasu przemysłowego stwierdzono przekroczenia dopuszczalnych poziomów hałasu dla 6 obiektów w porze dziennej oraz 3 w porze nocnej. Wśród skontrolowanych odcinków dróg przekroczenia wystąpiły dla 4 z nich w ciągu dnia i 4 dla pory nocy. Kontrola linii kolejowej wykazała przekroczenia dla pory dnia i nocy.

Badania hałasu drogowego przeprowadzone przez zarządców dróg dla 17 odcinków dróg wykazały, że dla 13 przypadków odnotowano przekroczenia dopuszczalnej wartości w ciągu dnia i 15 przypadków w ciągu nocy. W przypadku hałasu kolejowego w 3 punktach pomiarowych przekroczony został dopuszczalny poziom hałasu w ciągu dnia i w ciągu nocy.

Pomiary poziomu hałasu emitowanego do środowiska wykonywane były również przez podmioty prowadzące działalność gospodarczą w związku z realizacją obowiązków wynikających z przepisów prawa, tj. przez zakłady, dla których wydana została decyzja o dopuszczalnym poziomie hałasu lub zarządzających instalacjami posiadającymi pozwolenia zintegrowane. Spośród pomiarów wykonanych w 40 zakładach, dla 39 z nich wykonano pomiary w porze dnia, a dla 35 w porze dnia i porze nocy. W jednym przypadku odnotowano przekroczenia w porze nocy.

Obecnie najpoważniejszym zagrożeniem dla poprawnych warunków akustycznych w środowisku są hałasy komunikacyjne, zwłaszcza drogowe, w coraz większym stopniu również lotnicze. Najkorzystniejszym rozwiązaniem jest zawsze ograniczenie emisji hałasu, co w przypadku hałasów drogowych, szczególnie na terenach miast, można osiągnąć poprzez działania wymuszające ograniczenia prędkości pojazdów i ich egzekucję itp. poprzez zastosowanie fotoradarów, kontrole prędkości przez policję, monitoring prędkości pojazdów i tablice informacyjne, sterowanie sygnalizacją świetlną, zmiany organizacji ruchu (itp. zwężenie pasów ruchu), budowę progów spowalniających, poduszek berlińskich, wyniesionych przejść dla pieszych, wyniesionych skrzyżowań, szykan drogowych

⁶⁰ www.gios.gov.pl

itp. Istotne możliwości ograniczenia hałasu stwarzają modyfikacje układu komunikacyjnego polegające na budowie obwodnic lub inne zmiany w obrębie istniejących układów komunikacyjnych. Podstawowe znaczenie ma jednak długofalowa i konsekwentnie prowadzona polityka przestrzenna i uwzględnianie zagadnień akustycznych na etapie planowania przestrzennego

W przypadku zróżnicowanych istniejących działalności poprawę warunków akustycznych można osiągnąć poprzez zmianę lokalizacji zakładu lub wybranych źródeł hałasu, zmianę warunków propagacji hałasu w kierunku terenów chronionych (wprowadzenie elementów ekranujących, wymianę urządzeń na mniej hałaśliwe, zastosowanie obudów i tłumików akustycznych zwiększenie izolacyjności akustycznej przegród zewnętrznych pomieszczeń produkcyjnych, ograniczenie prac przy drzwiach otwartych do niezbędnego minimum, a także w ostateczności zaprzestanie danej działalności

9) Pole elektromagnetyczne

Pole elektromagnetyczne to pole elektryczne, magnetyczne i elektromagnetyczne o częstotliwości od 0 Hz do 300GHz. Z uwagi na sposób oddziaływania promieniowania na materię widmo promieniowania elektromagnetycznego można podzielić na promieniowanie jonizujące i niejonizujące. Wokół linii elektroenergetycznych wysokiego napięcia pojawiają się promieniowanie niejonizujące. Nadmierne dawki takiego promieniowania działają szkodliwie na człowieka i inne organizmy żywe. Może powodować wystąpienie zaburzeń funkcji ośrodkowego układu nerwowego, układów: rozrodczego, hormonalnego, krwionośnego oraz narząd słuchu i wzroku. U roślin powoduje opóźniony wzrost i zmiany w budowie zewnętrznej, u zwierząt zaburzenia neurologiczne, nieprawidłowości w funkcjonowaniu układu krążenia, zakłócenia wzrostu.

Dopuszczalne poziomy pól elektromagnetycznych w środowisku reguluje rozporządzenie Ministra Zdrowia z dnia 17 grudnia 2019 r.⁶¹ w sprawie dopuszczalnych poziomów pól elektromagnetycznych w środowisku. Dopuszczalne poziomy pól elektroenergetycznych w środowisku zróżnicowano dla: terenów przeznaczonych pod zabudowę mieszkaniową oraz miejsc dostępnych dla ludności. Wartość dopuszczalna dla miejsc dostępnych dla ludności wynosi 28-10000 V/m (w zależności od częstotliwości), natomiast dla terenów przeznaczonych pod zabudowę mieszkaniową 1 kV/m.

W 2022 r. GIOS, Departament Monitoringu Środowiska, Regionalny Wydział Monitoringu Środowiska w Opolu przeprowadził „Ocenę poziomów pól elektromagnetycznych w środowisku w roku 2022 w województwie opolskim”. Na terenie gminy Korfantów został zlokalizowany 1 punkt badawczy, przy ul. Wyzwolenia 11. Na terenie województwa opolskiego nie stwierdzono przekroczenia wartości dopuszczalnych PEM. Głównymi sztucznymi źródłami promieniowania elektromagnetycznego na terenie województwa są instalacje radiokomunikacyjne, emitujące promieniowanie elektromagnetyczne. W 2023 r. na terenie województwa liczba stacji bazowych wynosiła 1060 instalacji, a nadajników DVB-T-4 instalacje. Również w przypadku przeprowadzonych kontroli nie stwierdzono przekroczeń dopuszczalnych poziomów pól elektromagnetycznych w środowisku tj. na terenach podlegających ochronie przed promieniowaniem elektromagnetycznym.

Na obszarze opracowania planu miejscowego są zlokalizowane 2 stacje bazowe telefonii komórkowej – przy ul. Powstańców Śląskich 11, ale nie są zlokalizowane linie wysokiego napięcia. Przez obszar opracowania przebiegają napowietrzne i kablowe linie średniego i niskiego napięcia. Badania pola elektromagnetycznego związanego ze stacjami bazowymi zostało wykonane w 2023 r. i nie wykazało przekroczeń wartości dopuszczalnych.⁶²

Do 27 grudnia 2021 roku Urząd Komunikacji Elektronicznej (UKE) wydał 18682 pozwoleń uprawniających do używania urządzeń radiowych dla stacji bazowych telefonii komórkowej pracujących w technologii: 5G2100, 5G2600, GSM900, GSM1800, UMTS, LTE oraz stacji

⁶¹ Dz.U., poz. 2448

⁶² <https://si2pem.gov.pl>

wykorzystujących technologię CDMA w województwie wielkopolskim. W 2021 r., w stosunku do roku poprzedniego, odnotowano około 0,2% wzrost liczby wydanych pozwoleń. Największy wzrost pozwoleń – o 143%, odnotowano dla stacji typu: 5G2100, spadła natomiast liczba pozwoleń dla stacji typu GSM i UTMS. Rozmieszczenie stacji bazowych na obszarze województwa nie jest równomierne, najwięcej stacji zlokalizowanych jest w dużych miastach i terenach podmiejskich.

Należy jednocześnie zauważyć, że wszystkie obiekty infrastrukturalne, w tym linie średniego napięcia 15 KV mają wyznaczone pasy ochrony. Sposób zagospodarowania przedmiotowych obszarów wynika z ustawy z dnia 7 lipca 1994 r. Prawo budowlane, aktów wykonawczych (załącznik nr 1 do rozporządzenia Ministra Infrastruktury z dnia 12 kwietnia 2002 r. w sprawie warunków technicznych, jakim powinny odpowiadać budynki i ich usytuowanie), Polskich Norm, w tym Polskiej Normy nr PN-E-05100-1 „Elektroenergetyczne linie napowietrzne. Projektowanie i budowa” czy nr PN-E-05115:2002 „Instalacje elektroenergetyczne prądu przemiennego o napięciu wyższym od 1 kV”. Zakres oddziaływania elektromagnetycznego wynika natomiast z ustawy z dnia 27 kwietnia 2001 r. Prawo ochrony środowiska oraz rozporządzenia Ministra Zdrowia z dnia 17 grudnia 2019 r. w sprawie dopuszczalnych poziomów pól elektromagnetycznych w środowisku.

10) Klimat lokalny

Gmina Korfantów, zgodnie z regionalizacją rolniczo-klimatyczną wg W. Okołowicza i D. Martyn, znajduje się na granicy Sudeckiej oraz Śląsko-Wielkopolskiej dzielnicy rolniczo-klimatycznej. Zaznacza się to w dużej różnorodności klimatu w skali gminy. Obszary w północnej części gminy, leżące na terenie nizinnym doświadczają słabych wpływów oceanicznych mas powietrza. Klimat na tym obszarze charakteryzuje się deszczowym latem i ciepłą zimą. Natomiast klimat obszarów wyżynnych położonych w południowej części gminy kształtowany jest przez wpływy przedgórze. Charakteryzuje się on piętrowością klimatyczną (spadek temperatury powietrza i wzrost opadów razem z wysokością) oraz występowaniem wiatrów lokalnych (m.in. ciepłymi i suchymi wiatrami nazywanymi fenami oraz wiatrami górskimi i dolinnymi).⁶³.

Tabela 5: Temperatura, opady oraz usłonecznienie w 2022 r.

TEMPERATURA						
Sezon	Najniższa temperatura	Najwyższa temperatura	Średnia temperatura	Średnia temperatura – wielolecie 1971-2000	Średnia temperatura – wielolecie 1981-2010	Średnia temperatura – wielolecie 1991-2020
Zima	-8° - -7°C	11° -12°C.	0°-2° C	0° - -1°C	0° - -1°	0° - -1° C
Wiosna	-4° - -3°C	24° -25°C	8° -9°C	8° -9°C	8° -9°C	8° -9° C
Lato	8° -9°C	34° - 35°C	19° - 20°C	18° - 19°C	17° - 18°C	18° - 19°C
Jesień	-2° - -1°C	22° -23°C	9° -10°C	8° - 9°C	8° -9°C	9° -10°C
Rok	b.d.	b.d.	b.d.	8°-9° C	8°-9° C	9°-10° C
SUMA OPADÓW						
Sezon	Suma opadów			Wielolecie 1971-2000	Wielolecie 1981-2010	Wielolecie 1991-2020
Zima	50 – 100 mm			75 - 100 mm	80 - 100 mm	80-100 mm
Wiosna	100 - 125 mm			125 - 150 mm	120 - 140 mm	140-160 mm
Lato	250 - 300 mm			225 – 250 mm	225 - 250 mm	225-250 mm
Jesień	120 - 170 mm			125 - 150 mm	120 - 140 mm	120-140 mm

⁶³ Program ochrony środowiska dla gminy Korfantów na lata 2021 – 2024 z perspektywą do roku 2028

Rok	b.d.	600 – 650 mm	550 – 600 mm	550 – 600 mm
USŁONECZNIENIE				
Sezon	Usłonecznienie	Wielolecie 1971-2000	Wielolecie 1981-2010	Wielolecie 1991-2020
Zima	190 – 210 h	150 - - 170 h	140 – 160 h	160 – 180 h
Wiosna	650 - 700 h	440 – 460 h	500 - 520 h	540 – 560 h
Lato	800 – 850 h	640 – 660 h	680 – 710 h	750 – 800 h
Jesień	400 - 450 h	290 – 300 h	310 – 320 h	340-360 h
Rok	b.d.	1560 – 1580 h	1650 – 1700 h	1800 – 1850 h

Źródło: Opracowanie własne na podstawie danych IMiGW – PIB

Temperatura wahała się zatem w 2022 r. od -8° zimą do ponad 35° latem. Pod względem temperatury rok 2022 nie odbiegał znacząco od wielolecia. W przypadku opadów rok 2022 r. cechował się większym niż w wieloleciach opadem latem i jesienią. W przypadku usłonecznienia największe różnice odnotowano w ciągu całego roku. Tendencje zmian klimatycznych w skali globalnej, to wzrost temperatury oraz częstotliwość i nasilenie zjawisk ekstremalnych. Ocieplenie spowodowane jest przede wszystkim zwiększającą się ilością gazów cieplarnianych wytwarzanych przez człowieka.

11) Szata roślinna i świat zwierzęcy

Obszar opracowania planu miejscowego jest to obszar przekształcony przez człowieka. Z jednej strony są to tereny zainwestowane, którym towarzyszy zieleń ogrodów przydomowych oraz zieleń przydrożna. Z drugiej strony są to tereny uprawiane rolniczo. Zatem na tym obszarze występować będą ptaki oraz drobne ssaki, w części wschodniej obszaru opracowania planu także duże ssaki takie jak sarny, dziki.

Zgodnie z podziałem geobotanicznym Polski (J.J. Matuszkiewicz), obszar opracowania znajduje się w Prowincji Morza Bałtyckiego, Prowincji Środkowoeuropejskiej, Podprowincji Środkowoeuropejskiej właściwej, Dziale Branderbursko-Wielkopolskim, Krainie Dolnośląskiej, Podkrajnie Wałęckiej, Okręgu Płaskowyżu Głubczyckiego, Podokręgu Prudnicko-Głównickim (B.5.4.b). Zgodnie z mapą potencjalnej roślinności naturalnej Polski (j.J.Matuszkiewicz), obszar opracowania planu miejscowego znajduje się na obszarze potencjalnej roślinności naturalnej, eutroficznych lasów liściastych grądów środkowoeuropejskich, grąd środkowoeuropejski, odmiana śląsko-wielkopolska, forma niżowa, seria uboga (10- *Galio-Carpinetum*).

12) Przyrodnicze obszary chronione

Obszar opracowania znajduje się poza terenami chronionymi w rozumieniu ustawy z dnia 16 kwietnia 2004 r. o ochronie przyrody. Najbliżej położonym obszarem chronionym jest obszar chronionego krajobrazu „Bory Niemodlińskie”, znajdujący się ok. 2 km na północny-wschód od obszaru opracowania. Przedmiotowy obszar chronionego krajobrazu oddzielony jest od obszaru opracowania istniejącą zabudową miasta Korfantów oraz Włostowa.

13) Zabytki oraz inne kulturowe obszary chronione

Zgodnie z uchwałą nr LXI/514/2023 Rady Miejskiej w Korfantowie z dnia 25 października 2023 r. w sprawie wyznaczenia obszaru zdegradowanego i obszaru rewitalizacji dla Gminy Korfantów obszar opracowania znajduje się obszarem zdegradowanym i obszarem rewitalizacji.

Zgodnie z Gminną Ewidencją Zabytków na obszarze opracowania nie znajdują się obiekty wpisane do rejestru zabytków oraz ujęte w ewidencji zabytków oraz zewidencjonowane stanowiska archeologiczne.

3. Charakterystyka ustaleń projektu miejscowego planu zagospodarowania przestrzennego

Uchwałą nr LV/482/2023 z dnia 24 maja 2023 r. Rada Miejska w Korfantowie przystąpiła do sporządzania miejscowego planu zagospodarowania przestrzennego dla północno-wschodniej części miasta Korfantów, ograniczonej ul. Opolską i ul. Powstańców Śląskich.

Dla przedmiotowego obszaru obowiązuje miejscowy plan zagospodarowania przestrzennego. Jak wynika z uzasadnienia do uchwały w sprawie przystąpienia do sporządzenia planu miejscowego celem jego opracowania jest aktualizacja ustaleń obowiązującego planu miejscowego w kontekście aktualizacji polityki przestrzennej gminy zawartej w Studium uwarunkowań i kierunków zagospodarowania przestrzennego gminy. Zgodnie z art. 27 ustawy z dnia 27 marca 2003 r. o planowaniu i zagospodarowaniu przestrzennym zmiana planu miejscowego następuje w takim trybie, w jakim jest on uchwalany. Stąd też opracowanie zmiany ustaleń planu miejscowego obowiązującego dla tego obszaru, nastąpić może tylko i wyłącznie poprzez opracowanie nowego planu miejscowego.

Stąd też projekt planu miejscowego wyznacza:

- 1) teren zabudowy mieszkaniowej jednorodzinnej, oznaczony na rysunku symbolem **MN**;
- 2) teren zabudowy mieszkaniowej jednorodzinnej wolnostojącej, oznaczony na rysunku planu symbolami **MNW**;
- 3) teren zabudowy mieszkaniowej jednorodzinnej wolnostojącej lub usług, oznaczony na rysunku planu symbolami **MNW-U**;
- 4) teren usług, oznaczony na rysunku planu symbolem **U**,
- 5) teren usług bezpieczeństwa i porządku publicznego, oznaczony na rysunku planu symbolem **UB**;
- 6) teren usług lub produkcji, oznaczony na rysunku planu symbolami **U-P**;
- 7) teren drogi głównej, oznaczony na rysunku planu symbolem **KDG**;
- 8) teren drogi lokalnej, oznaczony na rysunku planu symbolem **KDL**;
- 9) teren komunikacji drogowej wewnętrznej, oznaczony na rysunku planu symbolami **KR**;
- 10) teren komunikacji pieszo-rowerowej, oznaczony na rysunku planu symbolem **KP**;
- 11) teren parkingu, oznaczony na rysunku planu symbolem **KOP**;
- 12) teren rolnictwa z zakazem zabudowy, oznaczony na rysunku planu symbolem **RN**;
- 13) teren zabudowy związanej z rolnictwem, oznaczony na rysunku planu symbolem **RZ**;
- 14) teren zieleni urządzonej, oznaczony na rysunku planu symbolem **ZP**;
- 15) teren cmentarza czynnego, oznaczony na rysunku planu symbolem **CC**.

1) Ograniczenia w zagospodarowaniu przestrzennym

Obszar opracowania jest to teren położony w granicach miasta i obejmuje istniejące tereny zabudowy mieszkaniowej, usługowej, zabudowy produkcyjnej oraz tereny rolnicze. Obszar opracowania obejmuje również odcinek drogi wojewódzkiej nr 407 (ul. Powstańców Śląskich) oraz powiatowej (ul. Opolska).

Stąd też na obszarze opracowania należy uwzględnić ograniczenia wynikające z:

- położenia w granicach Głównego Zbiornika Wód Podziemnych GZWP nr 338 Subzbiornik Paczków - Niemodlin i konieczność ochrony wód powierzchniowych i podziemnych przed zanieczyszczeniem;

- ograniczeń wynikających z lokalizacji cmentarza (działka o nr ewid. 174 obręb Korfantów), zgodnie z przepisami odrębnymi dotyczącymi wymogów sanitarnych dla lokalizowania cmentarzy, poprzez wyznaczenie stref sanitarnych;
- istniejącej zieleni, w szczególności w pasach drogowych;
- przebiegu napowietrznej infrastruktury technicznej;
- ochrony terenów wymagających ochrony akustycznej.

Ochrona ww. terenów i ograniczeń w ich zagospodarowaniu wynika z obowiązujących przepisów dotyczących między innymi ochrony zasobów wodnych, złóż kopalin, bezpieczeństwa Państwa, lokalizacji obiektów infrastruktury technicznej względem siebie. Ustalenia, a zatem szczegółowe normy prawne, dla tych ograniczeń nie zostały przeniesione z innych, obowiązujących aktów prawnych do planu miejscowego. Wynika to z ustaleń rozporządzenia Prezesa Rady Ministrów z dnia 20 czerwca 2002 r. w sprawie „Zasad techniki prawodawczej”⁶⁴ Przedmiotowy przepis stanowi zatem odesłanie do innych przepisów obowiązujących w tym zakresie. Przedmiotowe ograniczenia znalazły pośrednio swoje odzwierciedlenie w ustaleniach projektu planu miejscowego, a w szczególności w ustaleniach dotyczących przeznaczenia terenu oraz parametrów zabudowy. W stosunku do niektórych zasobów, np. wód, ich ochrona wynika również z ustawy z dnia 6 lipca 2001 r. o zachowaniu narodowego charakteru strategicznych zasobów naturalnych kraju.

Ograniczenia w zagospodarowaniu przestrzennym wynikające z lokalizacji urządzeń infrastruktury technicznej to wynikające z warunków technicznych, norm branżowych oraz Polskich Norm konieczność zachowania odległości od poszczególnych obiektów infrastruktury technicznej oraz zasad ich wzajemnej lokalizacji względem siebie np. odległości od sieci gazowej w zależności od ciśnienia, odległość od sieci elektroenergetycznej. Jako przykład można tutaj wskazać rozporządzenie Ministra Gospodarki z dnia 26 kwietnia 2013 r. w sprawie warunków technicznych, jakim powinny odpowiadać sieci gazowe i ich usytuowanie⁶⁵, Polskie Normy wymienione w załączniku nr 1 do rozporządzenia Ministra Infrastruktury z dnia 12 kwietnia 2002 r. w sprawie warunków technicznych, jakim powinny odpowiadać budynki i ich usytuowanie.

W niniejszym przypadku ustalenia planu utrzymują dotychczasową funkcję terenu, porządkując istniejącą zabudowę, jej parametry oraz układ komunikacyjny.

2) Istniejący stan środowiska oraz potencjalne zmiany tego stanu w przypadku braku realizacji projektowanego dokumentu

Obszar opracowania został już przekształcony przez człowieka w związku z zrealizowaną zabudową oraz prowadzoną działalnością rolniczą. Ustalenia projektu planu miejscowego nawiązują do funkcji ustalonych w obowiązującym planie miejscowym, porządkując parametry zabudowy i zagospodarowania terenu oraz układ komunikacyjny. Obszar opracowania objęty jest obowiązującym planem oraz znajduje się w granicach administracyjnych miasta.

Zatem brak realizacji projektu planu miejscowego to urbanizacja tego obszaru w drodze ustaleń obowiązującego planu miejscowego. Obowiązujący dla tego terenu plan miejscowy wszedł w życie w 2004 r. i tym samym nie uwzględnia obecnie obowiązujących rozwiązań w zakresie retencji, zagospodarowania wód opadowych oraz wykorzystania odnawialnych źródeł energii.

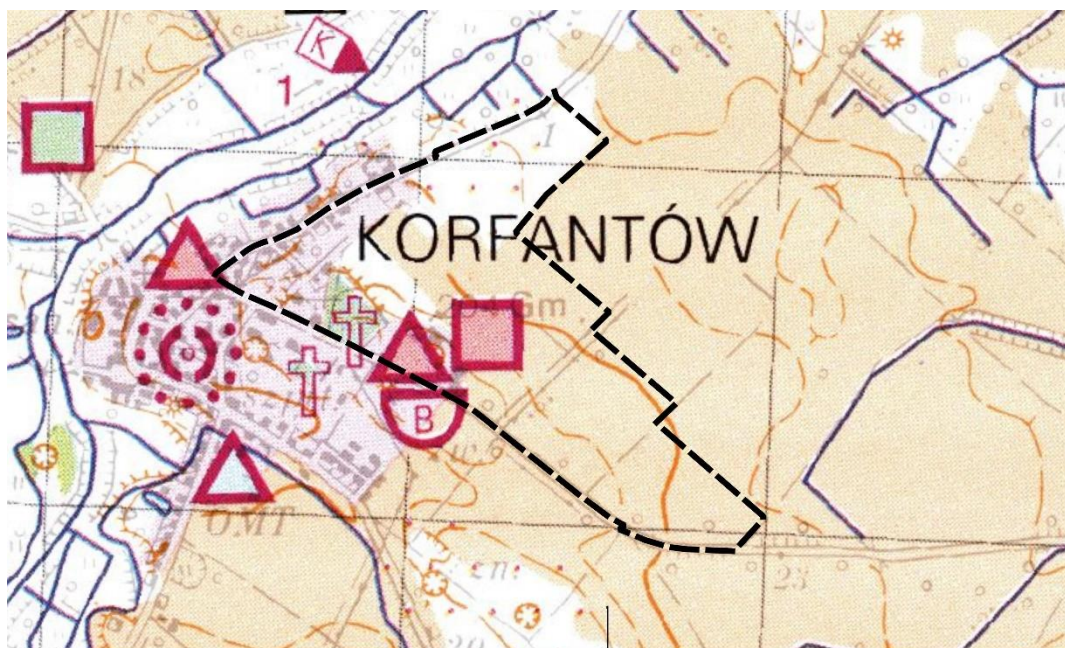
Zakres informacji o intensywności przekształcenia środowiska pod wpływem działalności człowieka został przedstawiony na mapie sozologicznej, przedstawionej na mapie nr 6

Mapa 6: Położenie obszaru opracowania na tle mapy sozologicznej.

⁶⁴ Dz. U., z 2016 r., poz. 283

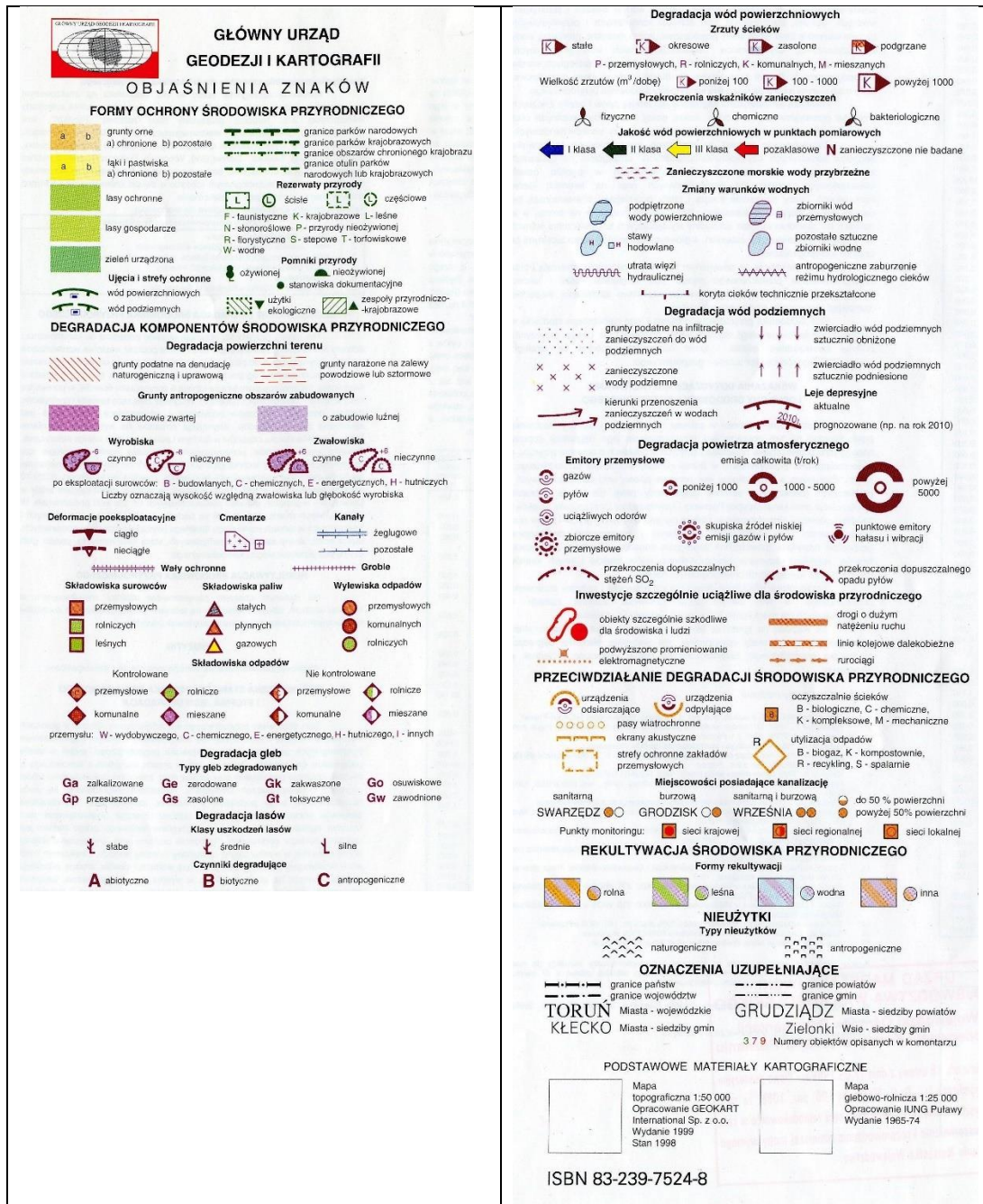
⁶⁵ Dz. U., poz. 640

Prognoza oddziaływania na środowisko projektu miejscowego planu zagospodarowania przestrzennego dla północno-wschodniej części miasta Korfantów, ograniczonej ul. Opolską i ul. Powstańców Śląskich



250 0 250 500 m

 GRANICE OBSZARU OBJĘTEGO PLANEM



Źródło: Opracowanie własne na podstawie www.geoportal.gov.pl

3) Istniejące problemy ochrony środowiska

Do istniejących problemów ochrony środowiska na tym terenie należy zaliczyć:

- emisja związana przede wszystkim z istniejącą na terenie zabudową (niska emisja – komunalno-bytowa), przebiegającą przez obszar opracowania planu drogą wojewódzką oraz powiatową (emisja liniowa związana z komunikacją) oraz zapobiegania uciążliwościom zapachowym związaną z prowadzeniem działalności rolniczej oraz funkcjonowaniem obiektów związanych z infrastrukturą techniczną⁶⁶;

⁶⁶ Kodeks przeciwdziałania uciążliwości zapachowej, Lista substancji i związków chemicznych, które są przyczyną uciążliwości zapachowej, Bezpieczne odległości od zabudowa dla przedsięwzięć, których funkcjonowanie wiąże się z ryzykiem powstawania uciążliwości zapachowej – www.gov.pl/web/klimat/uczalivosc-zapachowa

- gospodarowanie wodą, w tym konieczność osiągnięcia założonych celów środowiskowych oraz przeciwdziałania skutkom suszy;
- właściwa gospodarka odpadami, a zatem identyfikacji odpadów na podstawie dopuszczonych planem działalności i ich zagospodarowanie w kontekście przede wszystkim ochrony gleby i wód przed zanieczyszczeniem;
- zapewnienie odpowiednich standardów ochrony akustycznej dla terenów wymagających takiej ochrony.

Rozwiązanie istniejących problemów ochrony środowiska nie zależy tylko i wyłącznie od ustaleń planu miejscowego. Plan miejscowy jako akt prawa miejscowego ustala przeznaczenie terenu, rozmieszczenie inwestycji celu publicznego oraz parametry zabudowy i zagospodarowania terenu. Wyposażenie terenu w niezbędną infrastrukturę techniczną (wodociągową, kanalizacyjną, deszczową), gospodarowanie odpadami, czy zagospodarowanie wód opadowych i roztopowych wynika zarówno z polityki i dokumentów gminnych jak np. Program ochrony Środowiska, ale także polityk, dokumentów i przepisów krajowych np. KPOŚK, czy ustaw branżowych. Plan miejscowy jest zatem nie jedynym, ale jednym z wielu instrumentów wykorzystywanych w ochronie środowiska i racjonalnym wykorzystaniu jego zasobów.

4) Cele ochrony środowiska ustanowione na szczeblu międzynarodowym, wspólnotowym i krajowym oraz sposoby ich uwzględnienia w projekcie miejscowego planu zagospodarowania przestrzennego

Do dokumentów rangi międzynarodowej, formułujących cele ochrony środowiska istotne z punktu widzenia omawianego projektu zmiany planu, zaliczyć można:

- Ramową konwencję ONZ w sprawie zmian klimatu z Rio de Janeiro z 1992 r.,
- Dyrektywę Rady z dnia 27 września 1996 r. w sprawie oceny i zarządzania jakością otaczającego powietrza (96/62/WE) – nakładającą na Państwa Członkowskie obowiązek utrzymania jakości powietrza tam, gdzie jest ona dobra, oraz jej poprawie w pozostałych przypadkach
- Dyrektywę Parlamentu Europejskiego i Rady z dnia 23 października 2000 r. ustanawiającą ramy wspólnotowego działania w dziedzinie polityki wodnej UE (2000/60/WE), zwaną Ramową Dyrektywą Wodną (RDW);

W wymienionych dokumentach priorytetowe działania związane są m. in. z: przeciwdziałaniem zmianom klimatu, ograniczeniem wpływu zanieczyszczenia powietrza na zdrowie ludzi oraz lepszym wykorzystaniem zasobów naturalnych. Przedmiotowe dokumenty znalazły swoje odzwierciedlenie (implementację) w dokumentach i przepisach prawa obowiązujących na terytorium kraju. Oznacza to, że przedmiotowe przepisy poprzez ustawy, następnie dokumenty na szczeblu wojewódzkim, powiatowym i ostatecznie gminnym wprowadzane są do dokumentów najniższego szczebla, w tym aktów prawa miejscowego, jakim jest plan miejscowy oraz gminnych dokumentów strategicznych, jakim jest program ochrony środowiska. Są to dokumenty ogólne dotyczące całego świata, których ustalenia w toku implementacji odnoszone są do danego fragmentu powierzchni ziemi poprzez dokumenty różnego szczebla.

Dodatkowo przy sporządzaniu projektu planu miejscowego konieczne było uwzględnienie poniższych dokumentów.

1) **Strategiczny plan adaptacji dla sektorów i obszarów wrażliwych na zmiany klimatu do roku 2020 z perspektywą do roku 2030 (SPA2020).**

Strategiczny plan adaptacji dla sektorów i obszarów wrażliwych na zmiany klimatu do roku 2020 z perspektywą do roku 2030 (SPA2020), przyjęty przez Radę Ministrów w dniu 29 października 2013 r. wpisuje się w ramową politykę Unii Europejskiej w zakresie adaptacji do zmian klimatu.

Głównym celem SPA2020 jest zapewnienie zrównoważonego rozwoju oraz efektywnego funkcjonowania gospodarki i społeczeństwa w warunkach zmian klimatu, realizowane poprzez określenie działań adaptacyjnych, które należy podjąć do 2020 roku w najbardziej wrażliwych na zmiany klimatu obszarach takich jak: gospodarka wodna, rolnictwo, leśnictwo, różnorodność biologiczna, zdrowie, energetyka, budownictwo i gospodarka przestrzenna, obszary zurbanizowane, transport, obszary górskie i strefy wybrzeża.

Z punktu widzenia niniejszego opracowanie znaczenie ma szczególne znaczenie mają kwestie zabezpieczeń przed zjawiskami ekstremalnymi, w szczególności opadami, dbałość o stan wód i powietrza atmosferycznego. Projekt planu miejscowego dotyczy zarówno terenów zainwestowanych zabudową mieszkaniową wielorodzinną, jednorodziną, usługową, produkcyjną jak i terenów wykorzystywanych rolniczo. Obszar opracowania planu położony jest w granicach administracyjnych miasta w ramach jego struktury przestrzennej. Celem opracowania jest aktualizacja ustaleń obowiązującego planu, w kontekście parametrów zabudowy i zagospodarowania terenu oraz układu komunikacyjnego.

2) Plan gospodarowania wodami na obszarze dorzecza Odry

Jest to podstawowe narzędzie planistyczne, stanowiące implementację Ramowej Dyrektywy Wodnej, w zakresie podejmowania decyzji wpływających na stan zasobów wodnych oraz zasady gospodarowania wodami w przyszłości. W planie zostały zdefiniowane jednolite części wód, określony ich stan oraz określone cele środowiskowe oraz terminy ich osiągnięcia.

W kontekście niniejszego opracowania istotne znaczenie mają kwestie ochrony wód, retencji oraz przeciwdziałania suszy.

3) Program ochrony środowiska dla Gminy Korfantów na lata 2021 – 2024 z perspektywą do roku 2028, przyjęty uchwałą nr XXXV/346/2021 Rady Miejskiej w Korfantowie z dnia 24 listopada 2021 r. w sprawie przyjęcia Programu Ochrony Środowiska dla Gminy Korfantów na lata 2021-2024 z perspektywą do roku 2028 wraz z Prognozą oddziaływania na Środowisko:

Tabela 6: Cele, kierunki interwencji, wybrane zadania oraz ustalenia projektu planu miejscowego

Cele	Kierunki interwencji i wybrane zadania	Ustalenia projektu planu miejscowego
Ochrona klimatu i jakości powietrza:		
Poprawa jakości powietrza atmosferycznego	1.Kampanie edukacyjne. 2.Termomodernizacja budynków. 3.Aktualizacja dokumentów w zakresie zaopatrzenia gminy w ciepło, energię elektryczną i paliwa gazowe. 4.Aktualizacja dokumentów w zakresie gospodarki niskoemisyjnej. 5.Dotacje na montaż OZE. 6.Kontrole. 7.Aktualizacja mpzp. 8.Budowa ścieżek rowerowych.	1.Zakaz lokalizacji określonych przedsięwzięć. 2.Zachowanie i wprowadzanie drzewostanu wzdłuż dróg. 3.Wprowadzenie zieleni izolacyjnej na określonych terenach. 4.Ustalenia dotyczące retencji. 5.Ustalenia dotyczące infrastruktury technicznej, w tym możliwości stosowanie OZE.
Zagrożenia hałasem:		
Poprawa klimatu akustycznego	1.Modernizacja dróg	1.Zakaz lokalizacji określonych przedsięwzięć. 2.Wskazanie terenów wymagających ochrony akustycznej.
Pola elektromagnetyczne		

Cele	Kierunki interwencji i wybrane zadania	Ustalenia projektu planu miejscowego
		1. Zakaz lokalizacji określonych przedsięwzięć. 2. Nakazuje się realizację nowych przewodów infrastruktury technicznej w formie przewodów podziemnych. 3. Ustala się uwzględnienie ograniczeń w zagospodarowaniu terenów wynikających z lokalizacji urządzeń lub przewodów infrastruktury technicznej, w tym sieci gazowych średniego lub niskiego ciśnienia, wymogów ochrony przeciwpożarowej oraz melioracji i urządzeń wodnych 4. Zakazuje się lokalizacji budowli o wysokości wyższej niż 30,0 m.
Gospodarowanie wodami:		
Dobry stan wód powierzchniowych i podziemnych	1. Wsparcie rowów melioracyjnych.	1. Ustalenia dot. retencji. 2. Ustalenia dotyczące zagospodarowania, w tym odprowadzania wód opadowych i roztopowych. 3. Ustalenia dotyczące odprowadzania ścieków komunalnych i przemysłowych. 4. Ustalenia dot. ochrony GZWP nr 338 Subzbiornik Paczków – Niemodlin. 5. Zakaz lokalizacji określonych przedsięwzięć.
Gospodarka wodno-ściekowa:		
Prowadzenie racjonalnej gospodarki wodno-ściekowej	1. Podłączenie do sieci wodociągowej i kanalizacji sanitarnej. 2. Weryfikacja przydomowych oczyszczalni ścieków oraz zbiorników bezodpływowych.	1. Ustalenia dotyczące zaopatrzenia w wodę oraz odprowadzania ścieków komunalnych i przemysłowych. 2. Ustalenia dot. ochrony GZWP nr 338 Subzbiornik Paczków – Niemodlin. 3. Zakaz lokalizacji określonych przedsięwzięć.
Gleby:		
Ochrona przed degradacją gleb	1. Opracowanie i aktualizacja mpzp.	1. Ustalenia dot. melioracji i retencji. 2. Ustalenia dot. zagospodarowania wód opadowych i roztopowych.

Cele	Kierunki interwencji i wybrane zadania	Ustalenia projektu planu miejscowego
		3.Wyznaczenie terenu rolnictwa z zakazem zabudowy. 4.Ustalenia dot. zakrzewień i zadrzewień śródpolnych. 5.Ustalenia dot. zagospodarowania mas ziemnych.
Energia odnawialna:		
		1. Ustalenia dot. wyposażenia w infrastrukturę techniczną, w tym możliwość zastosowania OZE.
Gospodarka odpadami i zapobieganie powstawaniu odpadów:		
Budowa systemu gospodarki odpadami zgodnego z wymaganiami KPGO 2022	1.Edukacja. 2.Unieszkodliwienie azbestu.	1.Ustalenia dot. zagospodarowania mas ziemnych. 2.Ustalenia dot. zagospodarowania odpadów.
Zasoby przyrodnicze:		
Zachowanie walorów i zasobów przyrodniczych	1.Edukacja. 2.Tworzenie szlaków turystycznych i ścieżek dydaktycznych. 3.Aktualizacja mpzp. 4.Inwentaryzacja form ochrony przyrody oraz terenów zielonych.	1.Zakaz lokalizacji określonych przedsięwzięć. 2.Ustalenia dot. wyposażenia w infrastrukturę techniczną. 3.Ustalenia dot. melioracji, retencji oraz zagospodarowania wód opadowych. 4.Ustalenia dot. zieleni izolacyjnej, przyrodnej oraz śródpolnej. 5.Ustalenia dot. ochrony przed zanieczyszczeniem światłem.
Zagrożenie poważnymi awariami.		
miesOchrona przed poważnymi awariami i zagrożeniami naturalnymi	1.Analiza zdarzeń mogących powodować poważną awarię.	1.Zakaz lokalizacji określonych przedsięwzięć.

Źródło: Opracowanie własne

Przedmiotowe działania dotyczą obszaru całej gminy Korfantów. W tabeli wskazano, w jaki sposób ustalenia opracowania wpisują się w lokalny, ale uwzględniający uwarunkowania dokumentów powiatowych, wojewódzkich, krajowych i międzynarodowych, dokument dotyczący ochrony środowiska. Ustalenia projektu planu miejscowego wpisują się w ustalenia przedmiotowego Programu. Z tych względów projekt planu miejscowego realizuje wytyczne dokumentów wyższego rzędu.

5) Projektowana zmiana przeznaczenia terenu

Obszar opracowania obejmuje teren o powierzchni ok. 70 ha położony w mieście Korfantów, ograniczony ul. Opolską (droga powiatowa) i ul. Powstańców Śląskich (droga wojewódzka). Dla przedmiotowego obszaru obowiązuje miejscowy plan zagospodarowania przestrzennego. Przedmiotowy obszar jest już zainwestowany zabudową mieszkaniową, zabudową usługową (posterunek policji) oraz zabudową produkcyjną (sklep zajmujący się obsługą gospodarstw rolnych). Część obszaru jest wykorzystywana rolniczo.

Celem opracowania planu miejscowego jest aktualizacja jego ustaleń. Projekt planu miejscowego nawiązuje do już istniejących w terenie funkcji oraz parametrów zabudowy, porządkując projektowany układ komunikacyjny. Projekt planu miejscowego adaptuje również wskazany w obowiązującym planie miejscowym odcinek obwodnicy miasta Korfantowa w ciągu drogi wojewódzkiej nr 407, nieznacznie korygując przebieg w nawiązaniu do opracowań planistycznych dla sąsiednich obszarów.

6) Analiza ustaleń projektu miejscowego planu zagospodarowania przestrzennego

Obszar opracowania planu obejmuje teren o powierzchni około 70 ha położony w granicach administracyjnych miasta Korfantów.

Projekt planu miejscowego wyznacza:

- 1) teren zabudowy mieszkaniowej jednorodzinnej, oznaczony na rysunku symbolem **1MN**;
- 2) teren zabudowy mieszkaniowej jednorodzinnej wolnostojącej, oznaczony na rysunku planu symbolami **MNW**;
- 3) teren zabudowy mieszkaniowej jednorodzinnej wolnostojącej lub usług, oznaczony na rysunku planu symbolami **MNW-U**;
- 4) teren usług, oznaczony na rysunku planu symbolem **U**,
- 5) teren usług bezpieczeństwa i porządku publicznego, oznaczony na rysunku planu symbolem **UB**;
- 6) teren usług lub produkcji, oznaczony na rysunku planu symbolami **U-P**;
- 7) teren drogi głównej, oznaczony na rysunku planu symbolem **KDG**;
- 8) teren drogi lokalnej, oznaczony na rysunku planu symbolem **KDL**;
- 9) teren komunikacji drogowej wewnętrznej, oznaczony na rysunku planu symbolami **KR**;
- 10) teren komunikacji pieszo-rowerowej, oznaczony na rysunku planu symbolem **KP**;
- 11) teren parkingu, oznaczony na rysunku planu symbolem **KOP**;
- 12) teren rolnictwa z zakazem zabudowy, oznaczony na rysunku planu symbolem **RN**;
- 13) teren zabudowy związanej z rolnictwem, oznaczony na rysunku planu symbolem **RZ**;
- 14) teren zieleni urządzonej, oznaczony na rysunku planu symbolem **ZP**;
- 15) teren cmentarza czynnego, oznaczony na rysunku planu symbolem **CC**.

Wyznaczone w projekcie planu miejscowego funkcje nawiązują do funkcji występujących w terenie. W projekcie planu miejscowego przede wszystkim zaktualizowano parametry zabudowy i zagospodarowania terenu, zweryfikowano możliwości lokalizacji zabudowy wokół funkcjonującego cmentarza oraz skorygowano przebieg planowanego odcinka obwodnicy miasta Korfantowa w ciągu drogi wojewódzkiej nr 407. Zaktualizowano również ustalenia dotyczące wyposażenia w infrastrukturę techniczną, w tym możliwości zastosowania odnawialnych źródeł energii.

7) Zagrożenia na etapie funkcjonowania ustaleń projektu planu miejscowego

Projekt planu miejscowego dotyczy terenu, który jest już częściowo zainwestowany oraz jest planowany do zainwestowania w obowiązującym planie miejscowym.

Do zagrożeń, jakie mogą się pojawić na etapie funkcjonowania planu miejscowego można zaliczyć niewłaściwe wykonanie planu miejscowego w zakresie:

- ograniczenia zanieczyszczenia powietrza oraz hałasu związanych zarówno z istniejącą jak i planowaną zabudową oraz istniejącym układem komunikacyjnym;
- gospodarki wodno – ściekowej;
- gospodarki odpadami;
- sposobu użytkowania terenu – niezgodnie z przeznaczeniem wyznaczonym w planie miejscowym w zakresie funkcji oraz gabarytów obiektów;

- zanieczyszczenia środowiska tj. stosowania rozwiązań niezgodnych z ustaleniami planu miejscowego, udzielonymi pozwoleniami oraz obowiązującymi przepisami w tym zakresie.

Plan miejscowy zawiera uregulowania dotyczą ww. kwestii. Ich egzekucją zajmować się będą natomiast organy właściwe według swojej kompetencji rzeczowej i miejscowej.

Dodatkowym zagrożeniem jest wystąpienie katastrofy ekologicznej. Może ona wynikać z zarówno z transportu drogą wojewódzką nr 407 jak i drogą powiatową substancji niebezpiecznych, jak przywiezienia takich substancji na obszar opracowania planu. Ryzyko katastrofy ekologicznej może być również spowodowane działalnościami funkcjonującymi poza obszarem opracowania planu. Zatem przedmiotowe ryzyko może być związane z realizacją ustaleń planu, jak i niezależnie od jego ustaleń.

4. Prognoza oddziaływania na środowisko ustaleń projektu miejscowego planu zagospodarowania przestrzennego

Projekt planu miejscowego dotyczy obszaru objętego planem miejscowym. Ustalenia projektu planu nawiązują do funkcji występujących już w terenie oraz aktualizują parametry zabudowy i zagospodarowania terenu oraz przebieg układu komunikacyjnego.

Zatem zakres przekształceń będzie miał charakter:

- bezpośredni – mogą one powstawać bezpośrednio w związku funkcjonowaniem podmiotów na tym terenie,
- pośredni lub wtórny – mogą one występować jako wpływ innego bezpośredniego oddziaływania (wpływ drugiego, trzeciego stopnia w zależności od tego jaka jest przyczyna powstania),
- skumulowany – mogą one przejawiać się jako suma skutków realizacji różnych rodzajów działalności rozpatrywanych łącznie, także sumarycznie z oddziaływaniem istniejących już wcześniej przedsięwzięć,
- krótkoterminowe i chwilowe – najczęściej oddziaływania te powstają w związku z bezpośrednim momentem realizacji przedsięwzięcia, niekiedy także w krótkim okresie jego późniejszego funkcjonowania,
- średnioterminowe – wiążą się one zarówno z okresem realizacji inwestycji, jej rozruchem, jak również z chwilą jej całkowitego wdrożenia,
- długoterminowe i stałe – których konsekwencje są widoczne lub odczuwalne bezpośrednio lub pośrednio, trwale i nieprzerwanie, bezustannie po wystąpieniu oddziaływania.

Zgodnie z art. 4 ust. 1 ustawy z dnia 27 marca 2003 r. o planowaniu i zagospodarowaniu przestrzennym w planie miejscowym następuje ustalenie przeznaczenia terenu funkcji, rozmieszczenia inwestycji celu publicznego oraz określenie sposobów zagospodarowania i warunków zabudowy (parametry).

Poniżej przedstawiono najistotniejsze oddziaływania ustaleń projektu planu zagospodarowania przestrzennego na najważniejsze elementy środowiska.

1) Powierzchnia ziemi, zasoby i krajobraz

Obszar opracowania planu miejscowego to obszar częściowo przekształcony przez człowieka w związku z realizacją istniejącej zabudowy oraz prowadzeniem działalności rolniczej.

Ustawa z dnia 16 kwietnia 2004 o ochronie przyrody definiuje walory krajobrazowe jako wartości ekologiczne, estetyczne lub kulturowe obszaru oraz związane z nim rzeźbę terenu, twory i składniki przyrody, ukształtowane przez siły przyrody lub działalność człowieka. Ustawa z dnia 23 lipca 2003 r. o ochronie zabytków i opiece nad zabytkami definiuje natomiast pojęcie krajobrazu

kulturowego, czyli przestrzeni historycznie ukształtowanej w wyniku działalności człowieka, zawierającej wytwory cywilizacji oraz elementy przyrodnicze. Obie te definicje wskazują na istniejącą zależność pomiędzy naturalnymi walorami środowiska oraz działalnością człowieka i jego wkładem w kreowanie krajobrazu.

Zgodnie z Europejską Konwencją Krajobrazową sporządzoną we Florencji w dniu 20 października 2000 r. krajobraz:

- stanowi komponent otoczenia ludzi, wyrażający ich różnorodność kulturową, przyrodniczą oraz ich tożsamość;
- winien być chroniony, planowany i zagospodarowywany wraz z ogółem społeczeństwa;
- winien podlegać zintegrowaniu z innymi politykami w zakresie planowania regionalnego i urbanistycznego, polityką kulturalną, środowiskową, rolną, społeczną i gospodarczą.

Konwencja traktuje krajobraz jako ważny element życia ludzi zamieszkujących wszędzie: w miastach i na wsiach, na obszarach zdegradowanych, pospolitych, jak również na obszarach odznaczających się wyjątkowym pięknem - dlatego swoim zasięgiem obejmuje całe terytorium Polski.

W kontekście powyższego ustalenia projektu planu miejscowego będą oddziaływać na krajobraz. Obszar opracowania obejmuje częściowo teren o charakterze miejskim (obszar skrzyżowania ul. Opolskiej z ul. Powstańców Śląskich) i częściowo o charakterze podmiejskim. Ustalenia projektu planu miejscowego wpłyną na krajobraz. Natomiast zmiany w krajobrazie zostały zainicjowane już obowiązującym planem miejscowym.

W związku z powyższym projekt planu miejscowego będzie oddziaływał na powierzchnię ziemi – realizacja obiektów budowlanych wiązać się będzie ze stałym jej przekształceniem. Również prowadzenie działalności rolniczej oddziałuje i będzie oddziaływać na powierzchnię ziemi.

Ustalenia projektu planu oddziaływać będą również na zasoby zarówno znajdujące się na miejscu (gleba) jak i zasoby niezbędne do realizacji ustaleń planu (np. materiały budowlane, urządzenia itp.).

2) Zasoby wodne

Realizacja ustaleń projektu planu miejscowego będzie się wiązać z zapotrzebowaniem na wodę oraz odprowadzaniem ścieków. Obszar opracowania jest częściowo bezpośrednio wyposażony w sieć wodociągową jak i kanalizacji sanitarnej. Z tym względów w projekcie planu miejscowego wprowadzono uregulowania dotyczące zaopatrzenia w wodę, odprowadzania ścieków komunalnych oraz zagospodarowania wód opadowych i roztopowych. Na tym obszarze powstaną powierzchnie utwardzone. Biorąc pod uwagę niedobory wody, a także konieczność rozwiązania nadmiaru wód w przypadku tzw. „deszczy nawalnych” wprowadzono zapisy dot. retencji. W przypadku zagospodarowania nadmiaru wód opadowych istotne jest nie tylko zapobieganie przed zalaniem niektórych terenów, ale zebranie ewentualnego nadmiaru wód opadowych i roztopowych na miejscu, przetrzymanie ich do czasu całkowitego wchłonięcia przez grunt, w tym rośliny lub wyparowania. Celem jest zatem zatrzymanie wód, szczególnie tej występującej w nadmiarze, na miejscu, a nie odprowadzanie ich zróżnicowanymi systemami do rzek i w konsekwencji morza.

W projekcie planu miejscowego wskazano zasady zaopatrzenia w wodę, w tym do celów przeciwpożarowych, z sieci wodociągowej, zgodnie z przepisami odrębnymi. Zgodnie z art. 33 ust. 3 ustawy z dnia 20 lipca 2017 r. Prawo wodne właścicielowi gruntu przysługuje prawo do zwykłego korzystania z wód stanowiących jego własność oraz z wód podziemnych znajdujących się w jego gruncie dla potrzeb zaspokojenia potrzeb własnego gospodarstwa domowego lub własnego gospodarstwa rolnego. Z art. 34 ustawy wynika, że szczególne korzystanie z wód wykracza poza powszechne i zwykłe korzystanie z wód i obejmuje korzystanie z wód na potrzeby między innymi prowadzenia działalności gospodarczej. Jak wynika z art. 395 ww. ustawy pozwolenia ani zgłoszenia wodnoprawnego nie wymaga wykonanie urządzeń wodnych do poboru wód podziemnych na potrzeby

zwykłego korzystania z wód o głębokości do 30 m oraz pobór wód podziemnych w ilości średniorocznie nieprzekraczającej 5 m³ na dobę. Zatem w przypadku gdy ujęcie wód podziemnych dotyczy korzystania z wód dla potrzeb gospodarstwa domowego (zwykłe korzystanie z wód), nie przekracza głębokości do 30 m oraz poboru wody 5 m³ to wówczas nie wymaga żadnych zgód wodnoprawnych. W pozostałych przypadkach wymagana jest zgoda albo pozwolenie wodnoprawne, a zatem stanowisko właściwego organu w zakresie ilości poboru wody. Zatem w tym przypadku zakres kontroli nad zasobami ilościowymi oraz jakościowymi podlegać będzie właściwym organom. W niniejszym przypadku wyznaczone w projekcie planu przeznaczenie terenu wskazuje, że urządzenia do poboru wody jak i odprowadzania wód opadowych stanowić mogą zarówno zwykłe jak i szczególne korzystanie z wód i w tym przypadku wymagać będą zgód i pozwoleń, a zatem kontroli, właściwych organów. Na tym obszarze, a w szczególności na terenach zabudowy mieszkaniowej jednorodzinnej, może wystąpić zwykłe korzystanie z wód, niepodlegające bezpośredniej kontroli.

Kwestię zagospodarowania ścieków komunalnych uregulowano poprzez odwołanie do przepisów odrębnych, do których zaliczyć można między innymi rozporządzenie Ministra Infrastruktury z dnia 12 kwietnia 2002 r. w sprawie warunków technicznych, jakim powinny odpowiadać budynki i ich usytuowanie, przepisy techniczno – budowlane, a także przepisy dotyczące utrzymania czystości i porządku na terenie gminy. Obowiązujące przepisy zakładają podłączenie do sieci kanalizacji sanitarnej, a dopiero w przypadku braku takiej możliwości zastosowanie zbiorników bezodpływowych na ścieki oraz przydomowych oczyszczalni ścieków. Przy każdym z powyższych rozwiązań istotne jest nie tylko sposób wykonania, ale także sposób eksploatacji, a w przypadku rozwiązań indywidualnych kontrole w zakresie szczelności oraz częstotliwości opróżniania. W przypadku ścieków przemysłowych zastosowanie ma rozporządzenie Ministra Budownictwa z dnia 14 lipca 2006 r. w sprawie sposobu realizacji obowiązków dostawców ścieków przemysłowych oraz warunków wprowadzania ścieków do urządzeń kanalizacyjnych

Analogicznie rozwiązanie zastosowano w przypadku zagospodarowania wód opadowych i roztopowych. Obszar opracowania planu miejscowego jest częściowo wyposażony w sieć kanalizacji deszczowej. Zgodnie z § 8 rozporządzenia Ministra Infrastruktury z dnia 12 kwietnia 2002 r. w sprawie warunków technicznych, jakim powinny odpowiadać budynki i ich usytuowanie na przedmiotowym terenie planowane są zarówno budynki niskie tj. niskie (N) tj. do 12 m włącznie nad poziomem terenu lub mieszkalne o wysokości do 4 kondygnacji nadziemnych oraz średniowysokie (SW) do 15,0 m (ustalenia planu). Stąd na tym obszarze w myśl § 28 ust. 2 ww. rozporządzenia jedynie w przypadku budynków niskich (do 12 m włącznie nad poziom terenu) oraz budynków w, dla których nie ma możliwości przyłączenia do sieci kanalizacji deszczowej lub ogólnospławnej, dopuszcza się odprowadzenie wód opadowych na własny teren nieutwardzony, do dołów chłonnych lub do zbiorników retencyjnych.

Właściwe postępowanie z opadami, a zatem zbieranie i segregacja zgodnie z obowiązującymi dokumentami tj. planem gospodarowania odpadami ma służyć zapobieganiu przedostawaniu się substancji niekorzystnych dla środowiska, w tym także niebezpiecznych, do gleby, a w konsekwencji do wód gruntowych i wód podziemnych.

Realizacja obecnie obowiązujących przepisów prawa w zakresie zaopatrzenia wodę, zagospodarowania wód opadowych i roztopowych, odprowadzania ścieków, zagospodarowania odpadów ma służyć osiągnięciu celi środowiskowych wyznaczonych dla wód, a zawartych w Planie gospodarowania wodami na obszarze dorzecza Odry. Ustalenia projektu planu miejscowego w zakresie zaopatrzenia w wodę, zagospodarowania wód opadowych i roztopowych, odprowadzania ścieków, wypełniają ustalenia obowiązujących przepisów. Szczegółowe rozwiązania weryfikowane będą zarówno na etapie ewentualnego projektu budowlanego, uzyskiwania pozwoleń czy zgód wodnoprawnych, realizacji oraz późniejszej eksploatacji. Ustalenia planu nie mogą być sprzeczne

z obowiązującymi przepisami, a zatem nie mogą wskazywać na rozwiązania, które mogłyby doprowadzić do nieosiągnięcia założonych celów środowiskowych dla wód.

Zatem przy założeniu realizacji nadrzędnych programów dotyczących zaopatrzenia ludności w wodę, odprowadzania ścieków (KPOŚK), gospodarki odpadami zapobiegania niedoborom wody tj. suszy, ustalenia planu miejscowego nie będą negatywnie oddziaływać na warunki hydrogeologiczne oraz wody.

3) Różnorodność biologiczna, fauna i flora

Obszar opracowania obejmuje zarówno tereny zainwestowane (tereny zabudowy mieszkaniowej, zabudowy usługowej, zabudowy produkcyjnej, drogi) oraz tereny rolnicze. Występująca na tym terenie flora ma charakter sztuczny związany z prowadzoną działalnością rolniczą, zielenią przydrożną oraz zielenią ogrodów przydomowych. Położenie obszaru w granicach miasta i charakter zabudowy: częściowo miejski, częściowo podmiejski determinuje występującą na tym obszarze faunę. Urbanizacja tego obszaru została przewidziana w obowiązującym już planie miejscowym.

Stąd też nie przewiduje się negatywnego wpływu ustaleń projektu planu na:

- gatunki, których dotyczy art. 4 Dyrektywy Parlamentu Europejskiego i Rady 2009/147/WE z dnia 30 listopada 2009 r. w sprawie ochrony dzikiego ptactwa (wersja ujednolicona Dyrektywy 79/409/EWG Parlamentu Europejskiego i Rady z dnia 2 kwietnia 1979 r. w sprawie ochrony dzikiego ptactwa);
- gatunki, wymienione w załączniku II Dyrektywy Rady 92/43/EWG z dnia 21 maja 1992 r. w sprawie ochrony siedlisk przyrodniczych oraz dzikiej fauny i flory;
- gatunki, o których mowa w rozporządzeniu Ministra Środowiska z dnia 9 października 2014 r. w sprawie ochrony gatunkowej grzybów;
- gatunki, o których mowa w rozporządzeniu Ministra Środowiska z dnia 9 października 2014 r. w sprawie ochrony gatunkowej roślin;
- gatunki, o których mowa w rozporządzeniu Ministra Środowiska z dnia 16 grudnia 2016 r. w sprawie ochrony gatunkowej zwierząt.

4) Ludzie

Obszar opracowania to tereny zabudowy mieszkaniowej usługowej i produkcyjnej wraz z towarzyszącym układem komunikacyjnym. Ustalenia planu nawiązują do już istniejącego zagospodarowania jak i funkcji wyznaczonych w obowiązującym planie miejscowym. Ustalenia projektu planu aktualizują parametry zabudowy i zagospodarowania terenu oraz kwestie wyposażenia w infrastrukturę techniczną, w tym odnawialne źródła energii, weryfikują możliwości zabudowy wokół funkcjonującego cmentarza oraz korygują przebieg planowanego odcinka obwodnicy miasta Korfantowa w ciągu drogi wojewódzkiej w odniesieniu do obowiązujących w sąsiedztwie dokumentów planistycznych.

Celem opracowania planu miejscowego jest dostosowanie ustaleń obowiązującego planu miejscowego do aktualnych potrzeb. Z tych względów należy przyjąć, że ustalenia projektu planu wpłyną pozytywnie na poziom i warunki życia ludzi.

5) System powiązań przyrodniczych, w tym obszary chronione

Obszar opracowania znajduje się poza terenami chronionymi w rozumieniu ustawy z dnia 16 kwietnia 2004 r. o ochronie przyrody. Najbliżej położonym obszarem chronionym jest obszar chronionego krajobrazu „Bory Niemodlińskie”, znajdujący się ok. 2 km na północny-wschód od obszaru opracowania. Przedmiotowy obszar chronionego krajobrazu oddzielony jest od obszaru opracowania

istniejącą zabudową miejscowości Włostowa oraz polami uprawnymi. Z tych względów należy przyjąć, że ustalenia projektu planu miejscowego nie wpłyną negatywnie na obszary chronione.

6) Powietrze, klimat i środowisko akustyczne

Projekt planu miejscowego dotyczy obszaru objętego obowiązującym planem miejscowym. Projekt planu miejscowego nawiązuje do już występujących funkcji. W projekcie planu wyznaczono tereny wymagające ochrony akustycznej. Wprowadzono także zapisy dotyczące zieleni izolacyjnej. Jednocześnie w projekcie planu zawarto zapisy dotyczące wyposażenia w infrastrukturę techniczną, w tym odnawialne źródła energii. Z tych względów należy przyjąć, że ustalenia projektu planu miejscowego nie wpłyną negatywnie na powietrze, klimat i środowisko akustyczne.

7) Pole elektromagnetyczne

Przez obszar opracowania planu miejscowego nie przebiegają napowietrzne linie elektroenergetyczne wysokich napięć i również tego rodzaju objekty nie są planowane. Zatem projekt planu miejscowego nie wpłynie w żaden sposób na funkcjonowanie istniejących linii elektroenergetycznych oraz związanych z nimi pasów ochrony funkcyjnej. Na obszarze opracowania planu miejscowego dopuszczono realizację instalacji odnawialnych źródeł energii o określonej mocy, w tym również mikroinstalacji. Na obszarze opracowania planu, na terenie istniejącej działalności zlokalizowane są 2 stacje bazowe telefonii komórkowej. Niemniej jednak należy przyjąć, że ustalenia planu miejscowego nie wpłyną negatywnie na zwiększenie pól elektromagnetycznych na obszarze opracowania planu miejscowego i ich wpływ na środowisko, w tym ludzi.

8) Zabytki i dobra materialne

Zgodnie z uchwałą nr LXI/514/2023 Rady Miejskiej w Korfantowie z dnia 25 października 2023 r. w sprawie wyznaczenia obszaru zdegradowanego i obszaru rewitalizacji dla Gminy Korfantów obszar opracowania znajduje się poza obszarem zdegradowanym i obszarem rewitalizacji.

Zgodnie z Gminną Ewidencją Zabytków na obszarze opracowania nie znajdują się objekty wpisane do rejestru zabytków oraz ujęte w ewidencji zabytków oraz zewidencjonowane stanowiska archeologiczne.

Zgodnie z Encyklopedią PWN dobra materialne to materialne środki zaspakajania potrzeb ludzkich. A zatem opracowanie planu miejscowego, aktualizującego ustalenia obowiązującego planu miejscowego, służy zaspokajaniu potrzeb ludzkich.

9) Przewidywane skutki oddziaływania projektu planu miejscowego na całość kształt komponentów środowiska przyrodniczego

Obszar opracowania obejmuje teren o powierzchni ok. 70 ha położony w granicach administracyjnych miasta Korfantów. Z jednej strony jest to obszar częściowo zainwestowany zabudową mieszkaniową, usługową, produkcyjną, a z drugiej strony jest to obszar częściowo wykorzystywany rolniczo.

Celem opracowania planu miejscowego jest aktualizacja zapisów planu miejscowego obowiązującego dla tego obszaru.

Nie ulega wątpliwości, że na obszarze opracowania planu, środowisko zostało już przekształcone w związku ze zrealizowaną zabudową, wykonaną infrastrukturą techniczną oraz prowadzoną działalnością rolniczą. Plan miejscowy utrzymuje funkcje wyznaczone w obowiązującym planie miejscowym, porządkując je. Jednocześnie projekt planu aktualizuje zapisy obowiązującego planu miejscowego w zakresie parametrów zabudowy oraz przebiegu układu komunikacyjnego oraz

wyposażenia w infrastrukturę techniczną, w tym odnawialne źródła energii. Stąd też należy przyjąć, że ustalenia planu nie będą negatywnie oddziaływać na środowisko.

10) Transgraniczne oddziaływanie na środowisko

Obszar opracowania projektu planu miejscowego:

- jest położony poza obszarami cennymi przyrodniczo;
- jest położony w granicach administracyjnych miasta Korfantów;
- dotyczy fragmenty drogi wojewódzkiej o średniodobowym natężeniu ruchu większym niż średniodobowe natężenie ruchu na drogach wojewódzkich w województwie opolskim;
- nie jest położony przy żadnych ciekach wodnych;
- położony jest południowej części województwa opolskiego i nie sąsiaduje z żadną granicą państwową;
- położony jest w granicach GZWP nr 338 Subzbiornik Paczków – Niemodlin.

Biorąc pod uwagę powierzchnię obszaru opracowania planu miejscowego i jego położenie nie przewiduje się transgranicznego oddziaływania na środowisko. Do ewentualnego zagrożenia mogłoby dojść w przypadku katastrofy naturalnej bądź ekologicznej (np. skażenie wskutek wypadku samochodowego, awarii sieci kanalizacji sanitarnej czy oczyszczalni ścieków i zrzutu ścieków, przywiezienia na obszar bądź składowania substancji niebezpiecznych lub toksycznych) i dostania się zanieczyszczeń do gruntów oraz wód gruntowych, bądź też infiltracji zanieczyszczeń do wód podziemnych poprzez nieodpowiednio zabezpieczone studnie głębinowe. Niemniej jednak, nawet w tej sytuacji oddziaływanie to będzie mieć charakter lokalny.

11) Alternatywne rozwiązania

W niniejszym przypadku można zastosować następujące rozwiązania;

- 1) brak jakichkolwiek działań i pozostanie przy ustaleniach obowiązującego planu miejscowego;
- 2) opracowanie niniejszego planu miejscowego;
- 3) opracowanie planu miejscowego zakładającego całkowitą urbanizację tego obszaru.

Celem opracowania planu miejscowego jest aktualizacja ustaleń obowiązującego planu miejscowego. Stąd też wariant 1 nie realizuje celu opracowania planu miejscowego. Wariant 3 zakładający maksymalną urbanizację tego obszaru nie znajduje uzasadnienia w polityce przestrzennej gminy. Stąd też wariant 2 jest wariantem optymalnym, realizującym cel opracowania planu miejscowego.

12) Zalecenia oraz rozwiązania mające na celu zapobieganie, ograniczenie lub kompensację przyrodniczą negatywnych oddziaływań na środowisko

Projekt planu miejscowego dotyczy częściowo terenów zainwestowanych zabudową mieszkaniową, usługową i produkcyjną i częściowo wykorzystywanych rolniczo. Ustalenia projektu planu miejscowego nawiązują do funkcji występujących w terenie. W projekcie planu utrzymano wprowadzono zapisy dotyczące utrzymania zieleni oraz wprowadzenia zieleni izolacyjnej. Jednocześnie wprowadzono ustalenia dotyczące realizacji infrastruktury technicznej, sposobu oświetlania terenu, klasyfikacji terenów wymagających ochrony akustycznej, zieleni izolacyjnej oraz rodzajów przedsięwzięć możliwych do realizacji na obszarze opracowania planu celem wykluczenia bądź też znaczącego ograniczenia negatywnego oddziaływania na środowisko.

5. Przewidywane metody analizy skutków realizacji postanowień projektowanego dokumentu oraz częstotliwość jej przeprowadzania

Realizacja postanowień dokumentu nastąpi na skutek przyjęcia przez Radę Miejską w Korfantowie miejscowego planu zagospodarowania przestrzennego. Skutki realizacji projektowanych inwestycji na środowisko są monitorowane i określane w ramach Państwowego Monitoringu Środowiska realizowanego na terenie województwa przez GIOŚ. Badania monitoringowe przeprowadza się w sposób cykliczny, stosując ujednoczone metody zbierania, gromadzenia i przetwarzania danych. GIOŚ prowadzi monitoring jakości powietrza, wód powierzchniowych, wód podziemnych, hałasu, pól elektromagnetycznych, gospodarki odpadami, gleb.

Niektóre działania kontrolne będą prowadzone przez gminę w ramach kompetencji, jakie władze gminy posiadają. Takie działania będą dotyczyć sposobu zagospodarowywania odpadów, lokalizowania nielegalnych składowisk śmieci, sposobu odprowadzania ścieków bytowych i przemysłowych, wycinki drzew i krzewów. Są to działania prowadzone na bieżąco w ramach zadań powierzonych samorządom gminnym, a sposób ich realizacji określony jest w przepisach prawa oraz w dokumentach strategicznych gminy.

Zgodnie z art 55 ust. 5 ustawy z dnia 3 października 2008 r. o udostępnianiu informacji o środowisku i jego ochronie, udziale społeczeństwa w ochronie środowiska oraz o ocenach oddziaływania na środowisko, organ opracowujący projekt dokumentu jest obowiązany prowadzić monitoring skutków realizacji postanowień przyjętego dokumentu w zakresie oddziaływania na środowisko. Monitoring ten zaleca się wykonywać raz na 4 lata w oparciu o dostępne dane o środowisku. W ramach monitoringu należy uwzględnić:

- stopień zrealizowania ustaleń planu – w zakresie wykonania niezbędnej infrastruktury technicznej (np. zagospodarowanie wód opadowych i roztopowych);
- stopień wykorzystania zasobów środowiska, w tym wody niezbędnej dla potrzeb zaopatrzenia obiektów wyznaczonych w planie oraz ilości i rodzaju powstających ścieków (np. okresowe kontrole dokumentów potwierdzających wywóz nieczystości ze zbiorników bezodpływowych dotyczące częstotliwości w odniesieniu do ilości zużytej wody, a w przypadku przydomowych oczyszczalni ścieków okresowe kontrole częstotliwości i sposobu pozbywania się osadów ściekowych, w tym również kontrola podmiotów odbierających nieczystości i osady ściekowe, wydane pozwolenia wodnoprawne i ich zapisy);
- ilość i rodzaj powstających na tym terenie odpadów.

Jak wynika z art. 32 ustawy z dnia 27 marca 2003 r. o planowaniu i zagospodarowaniu przestrzennym, przynajmniej raz w ciągu kadencji Rada Miejska w Korfantowie na podstawie analiz przygotowanych przez Burmistrza Korfantowa winna dokonać oceny aktualności obowiązującego studium i planów miejscowych zarówno w aspekcie faktycznych zmian w zagospodarowaniu przestrzennym w zakresie realizacji planów miejscowych i decyzji o warunkach zabudowy i zagospodarowania terenu, ale także realizacji infrastruktury technicznej obsługującej wyznaczoną zabudowę oraz realizacji polityk, strategii, planów w zakresie ochrony środowiska, gospodarowania odpadami w kontekście wyznaczonych terenów oraz funkcji i rozwiązań. Mimo, że przedmiotowa analiza nie może być zakwalifikowana jako monitoring środowiska, niemniej jednak pozwala dostrzec, a zatem zinwentaryzować zmiany jakie zachodzą w środowisku, w związku z jego przekształceniami wynikającymi z realizacji planów miejscowych oraz decyzji lokalizacyjnych.

Monitoring środowiska wynikać będzie także z analizy i oceny stanu poszczególnych komponentów środowiska w oparciu o wyniki pomiarów uzyskanych w ramach państwowego monitoringu środowiska, a także indywidualnych badań, kontroli w związku z opracowywaniem dokumentów strategicznych, rozpatrywaniu wniosków o wydanie decyzji środowiskowych, decyzji o wycinkę drzew, czy także projektowaniu inwestycji celu publicznego, a dotyczących obszaru

opracowania. Stąd też w tym przypadku szczegółowy wpływ danej, konkretnej inwestycji i działalności na środowisko, będzie przedmiotem odrębnej oceny oddziaływania na środowisko.

Również aktualizacja gminnych programów takich jak program ochrony środowiska wymaga oceny stanu środowiska na terenie gminy, wynikającego ze sposobu jego zagospodarowania i wykorzystania przez człowieka oraz wskazania celów i kierunków działań minimalizujących ten wpływ. Przedstawione w niniejszym opracowaniu odniesienie się do obowiązującego Programu ochrony środowiska nie tylko wskazuje na ile projekt planu miejscowego realizuje przyjęte w nim założenia, wynikające z dokumentów wyższego rzędu, ale także pozwala stwierdzić, jaki jest zakres przekształceń i wymaganych kontroli.

6. Ocena rozwiązań przyjętych w projekcie planu miejscowego, podsumowanie i wnioski

Projekt planu miejscowego dotyczy obszaru o powierzchni ok. 70 położonego w granicach administracyjnych miasta Korfantów. Jest to obszar częściowo zainwestowany zabudową mieszkaniową, zabudową usługową (posterunek policji) i zabudową produkcyjną (sklep zajmujący się obsługą rolnictwa). Częściowo jest to obszar wykorzystywany rolniczo.

Dla tego terenu obowiązuje plan miejscowy. Celem opracowania planu miejscowego jest aktualizacja obowiązującego planu miejscowego. Stąd też projekt planu miejscowego utrzymuje funkcje występujące w terenie oraz wyznaczone w planie, aktualizując parametry zabudowy i zagospodarowania terenu, ustalenia dotyczące infrastruktury technicznej, w tym możliwości zastosowania odnawialnych źródeł energii oraz przebieg obwodnicy miasta Korfantowa w ciągu drogi wojewódzkiej nr 407 dostosowując jej przebieg do ustaleń obowiązujących w sąsiedztwie planów miejscowych.

Środowisko uległo już w tym miejscu przekształceniu. W wyniku realizacji ustaleń projektu planu miejscowego podlegać będzie dalszym przekształceniom. Jednakże biorąc pod uwagę wyznaczone funkcje zakres przekształceń środowiska oraz korzystania z jego zasobów podlegać będzie kontroli właściwych organów ochrony środowiska. Projekt planu miejscowego reguluje kwestie wyposażenia terenu w infrastrukturę techniczną, zagospodarowania odpadów, wskazania działalności dopuszczonych planem. Stąd też należy założyć, że przy respektowaniu ustalonych zasad zagospodarowania poszczególnych terenów oraz obowiązujących przepisów, ewentualne niekorzystne zmiany w środowisku przyrodniczym będą zminimalizowane.

7. Streszczenie w języku niespecjalistycznym

Opracowana prognoza oddziaływania na środowisko przyrodnicze dotyczy projektu planu miejscowego dla terenu położonego w północno-wschodniej części miasta Korfantów, ograniczonego ul. Opolską (droga powiatowa) i ul. Powstańców Śląskich (droga wojewódzka). Obszar opracowania obejmuje teren o powierzchni ok. 70 ha, objęty obowiązującym planem miejscowym. Jest to obszar częściowo zainwestowany, a częściowo wykorzystywany rolniczo.

Przy sporządzaniu niniejszego opracowania oparto się na szeregu dokumentów wykonanych na potrzeby gminy oraz na podstawie przepisów prawa. W rozdziale I opisano cel i zakres opracowania oraz metody sporządzania prognozy. Dla rozpoznania stanu i funkcjonowania środowiska przyrodniczego w rozdziale II przeanalizowane zostały kolejno jego składniki: położenie geograficzne, ukształtowanie powierzchni ziemi, rzeźba terenu, geologia, surowce mineralne, warunki glebowe, stosunki wodne, gospodarka wodno – ściekowa oraz odpadami, warunki akustyczne, klimat, szata roślinna i zwierzęca, w tym wpływ na obszary chronione oraz zabytki i kulturowe obszary chronione.

W rozdziale III zawarto charakterystykę ustaleń projektu planu miejscowego w tym celu ochrony środowiska oraz potencjalne zagrożenia na etapie funkcjonowania ustaleń planu. Celem opracowania planu miejscowego jest aktualizacja ustaleń obowiązującego planu miejscowego. Projekt utrzymuje funkcje występujące w terenie oraz wyznaczone w planie, aktualizując parametry zabudowy i zagospodarowania terenu, ustalenia dotyczące infrastruktury technicznej, w tym możliwości zastosowania odnawialnych źródeł energii oraz przebieg obwodnicy miasta Korfantowa w ciągu drogi wojewódzkiej nr 407 dostosowując jej przebieg do ustaleń obowiązujących w sąsiedztwie planów miejscowych.

W rozdziale IV opisano potencjalne oddziaływanie na poszczególne komponenty środowiska w tym obszary chronione. Środowisko zostało już przekształcone na obszarze opracowania planu i podlegać będzie dalszym przekształceniom w związku z realizacją jego ustaleń. Niemniej jednak zakres przekształceń oraz sposób korzystania ze środowiska podlegać będzie kontroli właściwych organów i instytucji.

W rozdziale V przeanalizowano metody analizy skutków zmiany planu miejscowego, a w rozdziale VI ocenę rozwiązań przyjętych w projekcie planu.

8. Oświadczenie autora prognozy

Niniejszym oświadczam, że jestem autorką Prognozy oddziaływania na środowisko dla niniejszego projektu miejscowego planu zagospodarowania przestrzennego oraz spełniam wymagania określone w art. 74a ust. 2 pkt 2 ustawy z dnia 3 października 2008 r. o udostępnianiu informacji o środowisku i jego ochronie, udziale społeczeństwa w ochronie środowiska oraz o ocenach oddziaływania na środowisko .

Jestem świadoma odpowiedzialności karnej za złożenie fałszywego oświadczenia.

Autorzy prognozy:

mgr Michalina Szeliga

