

**Uchwała Nr V/25/2015**  
**Rady Miejskiej w Korfantowie**

z dnia 25 lutego 2015 r.

**w sprawie uchwalenia Strategii Rozwoju Gminy Korfantów do 2020 roku.**

Na podstawie art. 18 ust.2 pkt 6 ustawy z dnia 8 marca 1990 r. o samorządzie gminnym (jednolity tekst Dz.U. z 2013 r. poz. 594 z późn. zm.: Dz.U. z 2013 r. poz. 645 i 1318, z 2014 r. poz.379 i poz.1072) w związku z art. 3 pkt. 3 ustawy z dnia 6 grudnia 2006 r. o zasadach prowadzenia polityki rozwoju (tj. Dz.U. z 2014 r. poz.1649 ) Rada Miejska uchwała, co następuje:

**§ 1.**

Uchwała się Strategię Rozwoju Gminy Korfantów do 2020 roku, stanowiącą załącznik do niniejszej uchwały.

**§ 2.**

Wykonanie uchwały powierza się Burmistrzowi Korfantowa.

**§ 3.**

Traci moc uchwała Nr XXXV/207/2001 Rady Miejskiej w Korfantowie z dnia 12 grudnia 2001 roku w sprawie przyjęcia Strategii Rozwoju Gminy Korfantów.

**§ 4.**

Uchwała podlega ogłoszeniu na stronie internetowej Urzędu Miejskiego w Korfantowie i w Biuletynie Informacji Publicznej.

**§ 5.**

Uchwała wchodzi w życie z dniem podjęcia.

Przewodniczący

**Ryszard Duś**



Załącznik do Uchwały Nr V/25/2015  
Rady Miejskiej w Korfantowie  
z dnia 25 lutego 2015 r.



# Strategia Rozwoju Gminy Korfantów do 2020 roku



„Wzrost kompetencji urzędników dla poprawy jakości świadczonych usług”

Projekt współfinansowany przez Unię Europejską w ramach Europejskiego Funduszu Społecznego

## SPIS TREŚCI

Zespół ds. opracowania Strategii Rozwoju Gminy Korfantów .....	5
Wstęp .....	6
1. Diagnoza stanu gminy .....	7
1.1. Przestrzeń i środowisko.....	7
1.1.1. Umiejscowienie gminy w województwie i kraju .....	7
1.1.2. Charakterystyka sieci osadniczej .....	9
1.1.3. Opis zasobów naturalnych .....	11
1.1.4. Opis zasobów kulturowych.....	12
1.2. Sfera społeczna.....	16
1.2.1. Demografia .....	17
1.2.2. Poziom wykształcenia.....	21
1.2.3. Pomoc społeczna .....	22
1.2.4. Uczestnictwo w kulturze .....	23
1.2.5. Kapitał społeczny .....	25
1.3. Sfera gospodarcza .....	27
1.3.1. Przedsiębiorczość .....	27
1.3.2. Rolnictwo i leśnictwo.....	29
1.3.3. Turystyka .....	31
1.3.4. Rynek pracy .....	33
1.4. Infrastruktura techniczna .....	36
1.4.1. Komunikacja .....	36
1.4.2. Infrastruktura komunalna i ochrony środowiska .....	38
1.4.3. Infrastruktura energetyczna i telekomunikacyjna.....	40
1.5. Infrastruktura społeczna .....	40

1.5.1.	Oświata.....	40
1.5.2.	Instytucje kultury, sportu i rekreacji.....	44
1.5.3.	Instytucje ochrony zdrowia .....	47
1.5.4.	System pomocy społecznej .....	49
1.5.5.	Bezpieczeństwo publiczne.....	50
1.6.	Zarządzanie.....	52
1.6.1.	Analiza budżetu gminy .....	52
1.6.2.	Planowanie strategiczne i promocja gminy.....	54
2.	Analiza SWOT .....	57
2.1.	Analiza SWOT - sfera gospodarcza .....	57
2.2.	Analiza SWOT - sfera społeczna .....	58
2.3.	Analiza SWOT - sfera zarządzania gminą.....	59
3.	Wizja i misja gminy Korfantów .....	60
4.	Cele rozwojowe i kierunki planowanych działań.....	61
4.1.	Cele strategiczne i operacyjne.....	61
4.2.	Kierunki działań .....	63
4.3.	Zgodność celów z nadrzędnymi dokumentami strategicznymi.....	67
4.3.1.	Międzynarodowe dokumenty strategiczne.....	69
4.3.2.	Krajowe dokumenty strategiczne.....	70
4.3.3.	Regionalne dokumenty strategiczne .....	72
4.3.4.	Lokalne dokumenty strategiczne.....	77
	Bibliografia.....	79

## ZESPÓŁ DS. OPRACOWANIA STRATEGII ROZWOJU GMINY KORFANTÓW

<b>Koordinator ds. opracowania Strategii</b>
Łukasz Borsuk
<b>Przedstawiciele sektora przedsiębiorstw</b>
Bartłomiej Dreszer
Ryszard Huzar
Stanisław Olsza
Katarzyna Szkolny-Gach
<b>Przedstawiciele mieszkańców</b>
Grażyna Kulig
Józef Sikora
Dorota Spyra
Damian Zawadzki
<b>Grupa ds. społecznych</b>
Jolanta Grzegorzewicz
Andrzej Kruczkiewicz
Józef Maziak
Gabriela Misztal
Tadeusz Rzepski
Małgorzata Sinicka
Stanisław Szkolny
Mariusz Żabiński
<b>Grupa ds. gospodarczych i inwestycji</b>
Kazimierz Jankowski
Gracjan Kurzeja
Wojciech Machelski
Zdzisław Martyna
Joanna Szkudlarska
<b>Eksperti zewnętrzni</b>
dr Marek Chrzanowski
Wojciech Kirejczyk
Joanna Korpikiewicz

Strategia Rozwoju Gminy Korfantów do 2020 roku jest kompleksowym, średniookresowym planem działania gminy na najbliższe lata, którego celem jest pełne wykorzystanie silnych stron i szans stojących przed nią w nowej unijnej perspektywie budżetowej. Strategię opracowano, aby móc w sposób skuteczny i efektywny realizować zadania stojące przed władzami gminy. Strategia pozwala na określenie podstawowych kierunków rozwoju poprzedzone identyfikacją szans i zagrożeń oraz mocnych i słabych stron gminy, czyli na szczegółową i wnikliwą diagnozę stanu obecnego. Dodatkowo przygotowując Strategię kierowano się konicznością zapewnienia jej zgodności z analogicznymi dokumentami na szczeblu ponadlokalnym, wojewódzkim i krajowym, a także unijnym, co w przyszłości pozwoli na pozyskanie zewnętrznych środków finansowych pochodzących z budżetu państwa, czy z funduszy unijnych.

W Strategii opisano przede wszystkim zadania, które należą do obszaru działań władz gminy, a zatem takie, które gmina ma obowiązek wypełniać oraz na których realizację ma prawo przeznaczyć środki z budżetu. Jednak, aby w pełni zobrazować zastaną sytuację postanowiono opisać również obszary wykraczające poza ustawowe działania. Za względu na przepisy oraz ograniczone zasoby władze gminy nie mogą bezpośrednio odpowiadać na wszystkie pojawiające się wyzwania. Niekiedy ich rola ogranicza się jedynie do motywowania i pobudzania do działania innych podmiotów publicznych oraz prywatnych.

Proces przygotowania Strategii Rozwoju Gminy Korfantów prowadzono w trzech etapach:

1. Przeprowadzenie analizy stanu gminy we wszystkich istotnych dla rozwoju lokalnego obszarach. W część służącą opisowi diagnozy wchodzi również analiza SWOT, która określa mocne i słabe strony gminy oraz szanse i zagrożenia, które przed nią stoją.
2. Określenie wizji i misji Gminy Korfantów, czyli opisanie docelowego stanu, w jakim gmina chciałaby się znaleźć w objętym Strategią horyzoncie czasowym. Realizacja misji ma z kolei doprowadzić do urzeczywistnienia określonych wizji.
3. Określenie konkretnych celów strategicznych i operacyjnych, których realizacja zagwarantuje osiągnięcie pożądanego stanu. Wymienione cele są kompromisem pomiędzy oczekiwaniami mieszkańców przedstawionymi w wypełnionych wcześniej ankietach, a możliwościami finansowymi i realizacyjnymi gminy. Przy formułowaniu celów uwzględniono priorytety rozwoju, na które zwrócili uwagę mieszkańcy w przeprowadzonym badaniu społecznym.

Niniejsza Strategia nie kończy prac nad rozwojem gminy, lecz stanowi podstawę do dalszych działań. Realizacja wymienionych w dokumencie celów stanie się możliwa dzięki pełnemu zaangażowaniu nie tylko władz, ale przede wszystkim mieszkańców gminy Korfantów.

## 1. DIAGNOZA STANU GMINY

Celem diagnozy jest przedstawienie dynamicznego bilansu cech Gminy Korfantów oraz identyfikacja jej głównych „przewag konkurencyjnych” i barier rozwojowych. Proces diagnozy obejmował analizę oficjalnych źródeł danych, takich jak dokumenty strategiczne na poziomie województwa, powiatu i gminy, bazy danych i raporty Głównego Urzędu Statystycznego czy sprawozdania jednostek organizacyjnych gminy, a także innych ogólnodostępnych informacji. Kolejnym etapem były spotkania warsztatowe członków Zespołu ds. aktualizacji Strategii Rozwoju Gminy do 2020 roku, w trakcie których zdefiniowano najważniejsze problemy i wyzwania rozwojowe. Trzecim etapem było badanie ankietowe przeprowadzone wśród mieszkańców gminy w maju 2014 roku. Z bazy PESEL wylosowano próbę 700 mieszkańców i do nich, poprzez sołtysów, skierowano tradycyjną ankietę papierową. Ankiety były ponadto dostępne w formie elektronicznej na stronie internetowej urzędu gminy. Zebrano 412 ankiet papierowych, a 68 osób uzupełniło ankietę w formie elektronicznej. Badanie dostarczyło subiektywnej oceny poziomu życia i jakości usług publicznych oferowanych na terenie gminy Korfantów.

Diagnoza ujęta została w sześciu głównych obszarach tematycznych:

1. Przestrzeń i środowisko.
2. Sfera społeczna.
3. Sfera gospodarcza.
4. Infrastruktura techniczna.
5. Infrastruktura społeczna.
6. Zarządzanie.

Informacje o uwarunkowaniach przestrzennych, demograficznych i gospodarczych wraz z analizą społeczno-ekonomiczną pozwalają na wyciągnięcie wniosków, będących punktem wyjścia do sformułowania głównych kierunków działań gminy.

### 1.1. PRZESTRZEŃ I ŚRODOWISKO

Uwarunkowania przestrzenne i środowiskowe definiują charakter gminy wpływając na sytuację gospodarczą i społeczną. W tej części diagnozy zwrócono uwagę na ogólne położenie gminy Korfantów, podstawową sieć osadniczą oraz na posiadane zasoby naturalne i kulturowe.

#### 1.1.1. UMIEJSCOWIENIE GMINY W WOJEWÓDZTWIE I KRAJU

Gmina Korfantów jest gminą miejsko-wiejską położoną w powiecie nyskim w południowo-zachodniej części województwa opolskiego. Sąsiednie gminy to Prószków, Tułowice, Biała, Prudnik, Nysa i Łambinowice. Położenie gminy w województwie przedstawia schemat na następnej stronie.

Rysunek 1. Mapa województwa opolskiego z podziałem na powiaty i gminy



Źródło: [www.odnowawsi.eu](http://www.odnowawsi.eu).

Centrum gminy znajduje się około 23 km od Nysy oraz około 40 km od Opola. Do granicy państwa z Republiką Czeską od Korfantowa jest niecałe 30 km. Na północny-wschód od Korfantowa przebiega autostrada A4 o znaczeniu krajowym i międzynarodowym (paneuropejski korytarz transportowy), oddzielona od gminy dużym kompleksem leśnym Bory Niemodlińskie. Dostęp do autostrady umożliwiają trzy najbliższe węzły: Prądy, Dąbrówka i Gogolin znajdujące się w odległości 26, 25 i 36 km od granicy gminy Korfantów.

## 1.1.2. CHARAKTERYSTYKA SIECI OSADNICZEJ

Fotografia 1. Rynek Korfantowa



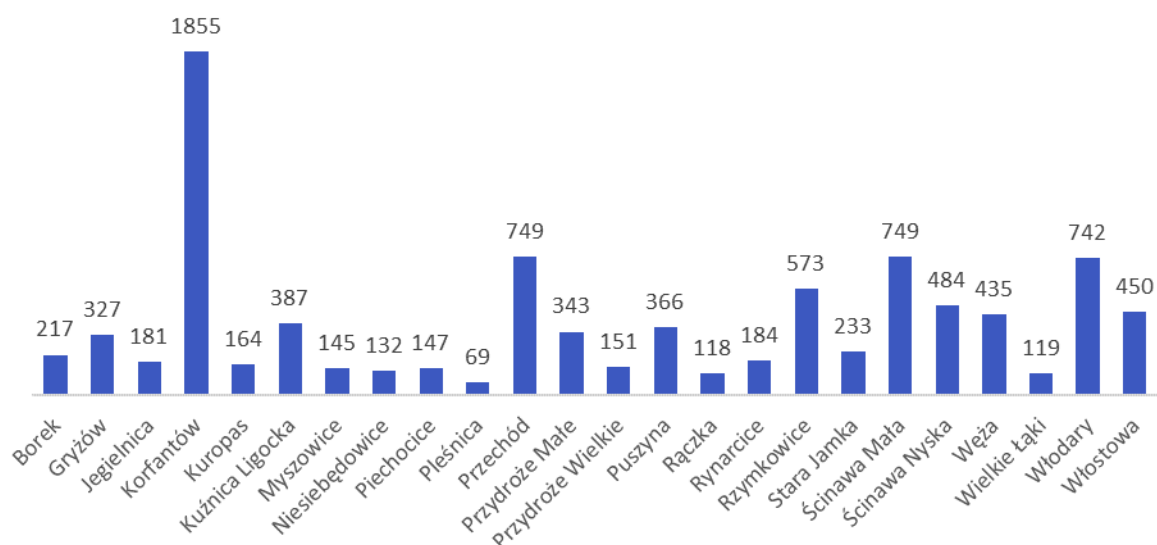
Źródło: [www.korfantow.pl](http://www.korfantow.pl).

Gmina Korfantów zajmuje powierzchnię 180km<sup>2</sup> i jest trzecią gminą pod względem powierzchni w powiecie nyskim. Gmina dzieli się administracyjnie na 23 sołectwa oraz miasto Korfantów. Gminę zamieszkuje 9320 osób<sup>1</sup>. Największą jednostką osadniczą w gminie jest Miasto Korfantów, w którym mieszka co piąty mieszkaniec gminy. Tu znajduje się siedziba Urzędu Miejskiego oraz większości instytucji publicznych i obiektów użyteczności publicznej. Dużymi miejscowościami są także Przechód, Ścinawa Mała oraz Włodary, w których mieszka po ok. 8% wszystkich mieszkańców. Najmniejszym sołectwem jest Pleśnica, gdzie mieszka jedynie 71 osób.

---

<sup>1</sup> Dane Urzędu Miejskiego w Korfantowie na dzień 31.12.2014.

**Rysunek 2. Liczba mieszkańców poszczególnych miejscowości gminy Korfantów na koniec IV kwartału 2014 r.**



Źródło: opracowanie własne na podstawie danych Urzędu Miejskiego w Korfantowie.

Gęstość zaludnienia w gminie jest dość niska - na koniec 2013 roku wyniosła 51 osób/km<sup>2</sup>, czyli ponad dwukrotnie mniej niż w powiecie nyskim (115) i województwie opolskim (107).

Miejscowości na terenie gminy charakteryzują się zachowanym historycznym sposobem rozwoju przestrzennego zabudowy. W południowej części gminy wsie cechuje skupiona i zwarta zabudowa (za wyjątkiem Włodar, gdzie zabudowę dostosowano do ukształtowania terenu), natomiast zabudowa miejscowości w północnej części gminy (Borek, Kuźnica Ligocka i Przechód), które rozwijały się głównie wzdłuż podstawowych szlaków drogowych, można opisać jako półzwartą lub rozproszoną.

Miejscowości na terenie gminy pełnią różne funkcje, w tym usługowe. Mniejsze wsie to głównie jednostki rolnicze, mieszkaniowe i rolniczo-mieszkaniowe.

**Tabela 1. Funkcje jednostek osadniczych w gminie Korfantów**

Funkcja obszaru	Miejscowość
Usługowo-mieszkaniowo-przemysłowa	Korfantów
Usługowo-mieszkaniowa	Przechód, Ścinawa Mała, Włodary
Mieszkaniowa	Borek, Kuźnica Ligocka
Rolniczo-mieszkaniowa	Kuropas, Niesiebedowice, Piechocice, Puszyna, Wielkie Łąki, Włostowa
Rolnicza	Gryzów, Jegielnica, Myszowice, Pleśnica, Przydroże Małe, Przydroże Wielkie, Rączka, Rynarcice, Rzymkowice, Stara Jamka, Ścinawa Nyska, Weża

Źródło: opracowanie własne na podstawie Studium Uwarunkowań i Kierunków Zagospodarowania Przestrzennego gminy Korfantów oraz danych Urzędu Miejskiego w Korfantowie.

---

### 1.1.3. OPIS ZASOBÓW NATURALNYCH

Gmina ma charakter rolniczy: grunty orne zajmują 55% powierzchni gminy, łąki 12%, zaś lasy 23%. Warunki dla rozwoju rolnictwa są korzystne, przede wszystkim w południowej i południowo-zachodniej części gminy. W północnej części gminy podstawową funkcją jest funkcja mieszkaniowa, często uzupełniona wciąż słabo rozwiniętą funkcją turystyczną.

Wśród zasobów przyrodniczych występujących na terenie gminy największe znaczenie ma Ekologiczny System Obszarów Chronionych, który tworzą następujące obszary:

- Dolina Ścinawy Niemodlińskiej (korytarz ekologiczny o randze regionalnej),
- Wieloprzestrzenne kompleksy leśne będące obszarami węzłowymi o randze regionalnej (kompleksy w północnej oraz centralnej części gminy),
- Rów Rzymkowicki, doliny Kiełcznicy, Młynówki Bielickiej, Młynówki Rączka, Dobrzyńki i Krzywdy oraz doliny mniejszych dopływów Ścinawy Niemodlińskiej i Młynówki Bielickiej, stanowiące lokalne korytarze ekologiczne,
- Drobnopowierzchniowe kompleksy leśne wraz z otaczającymi je polami i łąkami na wschód od Włodar, będące częścią korytarza ekologicznego kroczącego z bogatą strukturą funkcjonalno-przestrzenną,
- Pozostałe drobnopowierzchniowe kompleksy leśne,
- Cieki i zbiorniki wodne mające znaczenie dla funkcjonowania obszarów węzłowych, korytarzy i sięgaczy ekologicznych.<sup>2</sup>

Tereny wsi Przechód, Kuźnica Ligocka, Rzymkowice i Borek znajdują się w obszarze Chronionego Krajobrazu Bory Niemodlińskie obejmującym największy kompleks leśny w zachodniej części górnej Odry. Celem utworzenia obszaru chronionego była ochrona pozostałości Puszczy Śląskiej z zachowanymi fragmentami typowymi dla polskiego nizin lasów mieszanych i iglastych. Bory zamieszkuje wiele gatunków fauny, szczególnie ptaków (w tym m.in. orzeł bielik). W ramach obszaru na terenie gminy wyszczególniony jest niewielki częściowy rezerwat przyrody Blok (w miejscowości Rzymkowice).

---

<sup>2</sup> Opracowanie na podstawie: Studium Uwarunkowań i Kierunków Zagospodarowania Przestrzennego Gminy Korfantów.

Fotografia 2. Orzeł bielik występujący w Obszarze Chronionego Krajobrazu Bory Niemodlińskie



Źródło: [www.wikipedia.org](http://www.wikipedia.org).

Ponadto na terenie gminy znajduje się 15 pomników przyrody i 4 użytki ekologiczne. Warto podkreślić, że lasy w północnej części gminy stwarzają warunki dla rozwoju kwalifikowanych form turystyki

i rekreacji. Na tych obszarach obserwuje się zanik funkcji rolniczej i stopniową restrukturyzację gospodarstw w kierunku turystyki i agroturystyki oraz rekreacji i wypoczynku weekendowego. Co ważne, rozwój tej branży powinien iść w parze z rozwojem drobnych usług: handlu, gastronomii, rozrywki i rekreacji.

Na terenie gminy nie występują złoża surowców mineralnych.

Na terenie gminy występuje strefa wód geotermalnych o temperaturze przekraczającej 90°C na głębokości około 3000 metrów, co umożliwia ich wykorzystanie nie tylko przemysłowe (do produkcji ciepła), ale również w leczeniu narządów ruchu. Wykorzystanie tych zasobów stanowić może szansę rozwoju Korfantowa jako centrum rehabilitacyjno-leczniczego. Jednakże z uwagi na głębokość występowania wód, a także znaczne koszty ich pozyskania konieczne jest przeprowadzenie analizy ekonomiczno-technicznej opłacalności tego rodzaju działalności.

---

#### 1.1.4. OPIS ZASOBÓW KULTUROWYCH

Ze względu na swoje położenie geograficzne i historię tych terenów, gmina Korfantów jest tygłem kultur, społeczeństwem niejednorodnym etnicznie. Ludność stanowią autochtoni pochodzenia

niemieckiego oraz ludność napływowa, pochodząca głównie z kresów wschodnich, przesiedlona tu po II Wojnie Światowej.

Obszar gminy Korfantów można zaliczyć do bogatych w zasoby dziedzictwa kulturowego na tle województwa opolskiego. Szczególnie wyróżniające się są tereny miasta Korfantów. W gminnej ewidencji zabytków figuruje 665 nieruchomości, z czego 46 zabytkowych obiektów wpisane jest do rejestru zabytków województwa opolskiego, co zapewnia im ustawową ochronę. Niemal połowa z nich znajduje się w granicach miasta Korfantów. W pierwszych wzmiankach historycznych Korfantów występuje jako osada Hurthland. W połowie XIV wieku książę Bolko Niemodliński przemianował ją na Fredeland czyli „spokojny kraj” (później nazwa była nieznacznie zmieniana zachowując jednak swoje znaczenie). Obecną nazwę miasto otrzymało po II Wojnie Światowej na cześć Wojciecha Korfanteo - działacza i polityka dążącego do przyłączenia Górnego Śląska do II Rzeczypospolitej, Komisarza Plebiscytowego na Górnym Śląsku i dyktatora III Powstania Śląskiego.

Największymi obiektami zabytkowymi są zespoły pałacowe: w Korfantomie (pałac z XVII wieku) i Przydrożu Małym (pałac barokowy z XVIII wieku). Pałac w Korfantomie wyremontowano i przystosowano na siedzibę Opolskiego Centrum Rehabilitacji. Z pałacem w Korfantomie sąsiaduje zabytkowy park, którego właścicielem są Lasy Państwowe (Nadleśnictwo Tułowice) i gmina Korfantów, a część parku oddano w użytkowanie gminy. Dla określenia potencjału parku konieczne jest przeprowadzenie jego inwentaryzacji.

#### **Fotografia 3. Pałac w Przydrożu Małym**



Źródło: archiwum Urzędu Miejskiego w Korfantomie.

Na uwagę zasługują ponadto kościół odpustowy „Na Szwedzkiej Górcie” wraz z Drogą Krzyżową w okolicy Przydroża Małego, kościół filialny p.w. św. Mateusza w Gryzowie, kościół parafialny p.w. Św. Trójcy w Korfantowie, kościół parafialny p.w. św. Jana Chrzyciela w Przechodzie, kościół filialny p.w. św. Piotra i Pawła w Ścinawie Nyskiej, kościół parafialny p.w. Nawiedzenia Najświętszej Marii Panny w Ścinawie Małej oraz kościół parafialny p.w. Narodzenia NMP we Włodarach, a także wiele innych, pomniejszych obiektów (np. dwór w Ścinawie Małej z 1600 roku). Do rejestru zabytków wpisano także park w Przydrożu Małym i staromiejski układ lokacyjny w Ścinawie Małej.

**Fotografia 4. Kościół pod wezwaniem Matki Boskiej Bolesnej „Na Szwedzkiej Górcie”**

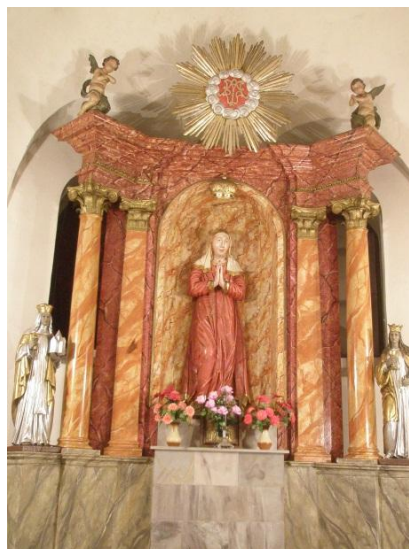


Źródło: [www.korfantow.pl](http://www.korfantow.pl)

W Ścinawie Małej znajduje się jedno z najstarszych sanktuariów maryjnych na Opolszczyźnie. Oddawano tu bowiem cześć Matce Bożej od czasów średniowiecza. Przedmiotem wielowiekowego kultu jest XIV-wieczna figura Matki Boskiej zwanej Ścinawską, umieszczona w bocznej kaplicy kościoła parafialnego p.w. Nawiedzenia Najświętszej Maryi Panny. Kult Matki Boskiej Ścinawskiej był rozpowszechniony na Śląsku Opolskim – jeszcze w latach

**Fotografia 5. Gotycka figura Matki Boskiej Ścinawskiej w kościele p.w. Nawiedzenia Najświętszej Maryi Panny w Ścinawie Małej**

60-tych XX wieku przybywały tu grupy pątnicze.



Źródło: fot. Józef Sikora.

**Fotografia 6. Kościół pod wezwaniem Trójcy Świętej w Korfantowie**



Źródło: [www.korfantow.pl](http://www.korfantow.pl).

Na terenie gminy znajduje się 110 stanowisk archeologicznych, z czego trzy wpisano do rejestru zabytków województwa opolskiego (grodziska średniowieczne w Korfantowie, Przechodzie i Pusznie). Pozostałe stanowiska to przede wszystkim ślady osadnictwa, niektóre datowane na epokę paleolitu. Inne zabytki to przede wszystkim domy i zabudowania gospodarcze oraz kapliczki. Pełna lista zabytków i obiektów dziedzictwa kulturowego objętych ochroną prawną dostępna jest w

Gminnej Ewidencji Zabytków<sup>3</sup>, a charakterystyka obiektów z terenu miasta Korfantów jest ujęta w Studium historyczno-konserwatorskim miasta Korfantów<sup>4</sup>.

## 1.2. SFERA SPOŁECZNA

Diagnoza sfery społecznej obejmuje takie uwarunkowania i czynniki rozwojowe takie, jak sytuacja demograficzna, poziom wykształcenia, problemy społeczne czy kapitał społeczny i zaangażowanie mieszkańców w życie społeczne i kulturalne gminy. Czynniki te mają istotny wpływ na rozwój powiatu w długim okresie, wykraczającym nawet poza ramy czasowe niniejszej strategii.

---

<sup>3</sup> Gminna Ewidencja Zabytków, przyjęta i prowadzona przez Burmistrza Korfantowa od 12.09.2007 r.

<sup>4</sup> Oszczanowska B. i in., Studium historyczno-konserwatorskie miasta Korfantów, Październik 2014 r.

### 1.2.1. DEMOGRAFIA

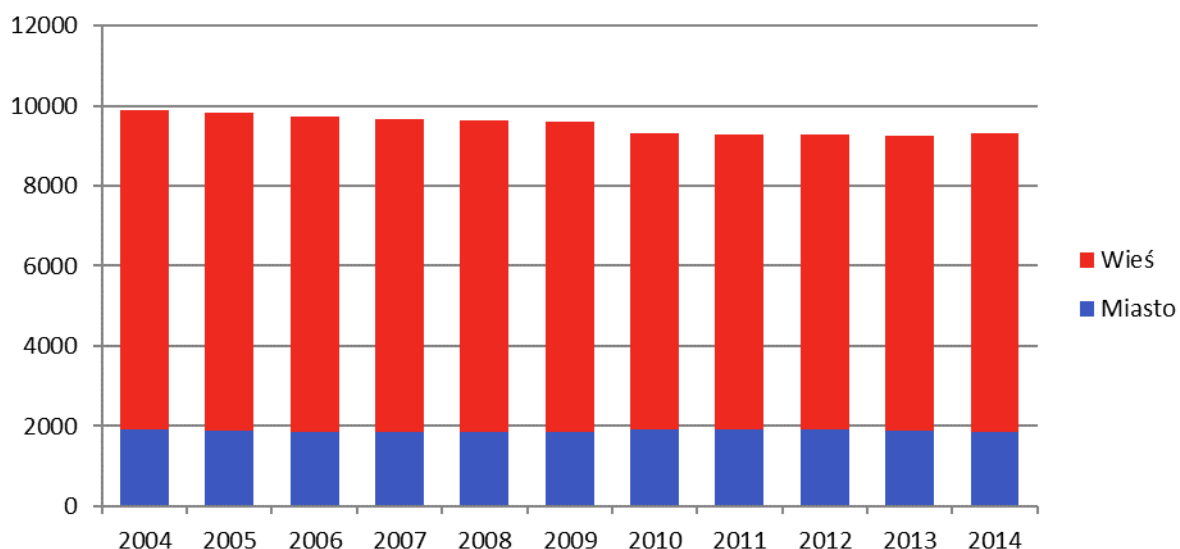
Sytuacja demograficzna gminy ma bardzo istotne znaczenie dla jej rozwoju społeczno-gospodarczego. Efekty zachodzących dziś zmian mogą być odczuwalne dopiero za kilka-kilkanaście lat, ale wtedy może być już za późno na przeciwdziałanie ich negatywnym konsekwencjom.

Analizując dane statystyczne dotyczące liczby mieszkańców i jej zmian należy podkreślić, że pochodzą one z rejestrów meldunkowych i ilustrują oficjalny stan ludności. Wraz ze wzrostem mobilności Polaków, obserwowanym w ostatnich latach, rośnie również zjawisko nierejestrowanych migracji.

#### LICZBA I STRUKTURA WIEKOWA LUDNOŚCI

Według danych Urzędu Miejskiego liczba mieszkańców na koniec IV kwartału 2014 roku wynosiła 9320 osób. Co piąty mieszkaniec gminy mieszka w mieście Korfantów. W ciągu ostatnich 10 lat liczba mieszkańców zmalała o 6,7%, przede wszystkim za sprawą spadku liczby mieszkańców terenów wiejskich (o 7,9%).

Rysunek 3. Liczba ludności gminy Korfantów (2004-2014)



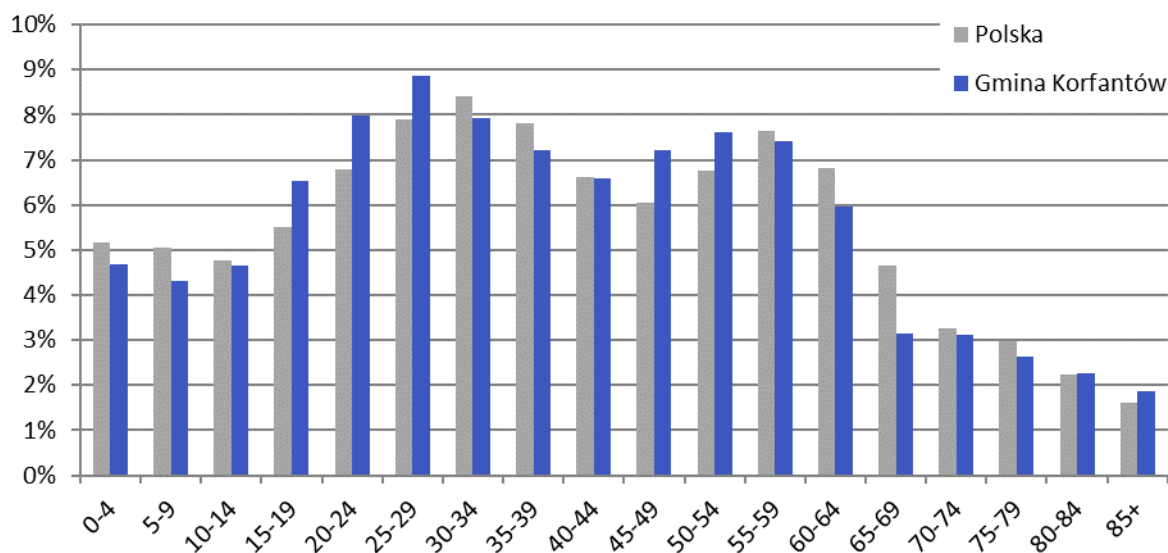
Źródło: opracowanie własne na podstawie danych GUS (Bank Danych Lokalnych) i Urzędu Miejskiego w Korfantowie (2014).

Struktura wiekowa ludności gminy jest stosunkowo korzystna: co piąty mieszkaniec ma poniżej 20 lat, a 37% nie przekroczyło jeszcze wieku 30 lat. Co trzeci mieszkaniec jest wieku 20-39 lat. Stosunkowo młode społeczeństwo jest dla gminy szansą rozwoju demograficznego, społecznego i gospodarczego. Należy jednak zaznaczyć, że duża część młodych osób regularnie wyjeżdża do pracy do sąsiednich gmin, powiatów oraz przede wszystkim za granicę, czego nie ilustrują oficjalne statystyki.

Osoby w wieku produkcyjnym stanowią 66,5% mieszkańców. Wskaźnik obciążenia demograficznego liczony jako liczba osób w wieku nieprodukcyjnym na 100 osób w wieku produkcyjnym wyniósł na koniec 2013 roku 50,3, co jest znacznie lepszym wynikiem niż 55,2 w powiecie nyskim i 57,6 w skali

całego kraju. Również pod względem liczby osób w wieku poprodukcyjnym na 100 osób w wieku produkcyjnym gmina Korfantów jest w sytuacji lepszej niż przeciętna w Polsce (24,1 w gminie, 29 w kraju). Strukturę wiekową ludności gminy Korfantów na tle struktury krajowej przedstawiono na poniższym wykresie.

**Rysunek 4. Struktura wieku ludności gminy Korfantów na tle kraju (2013)**

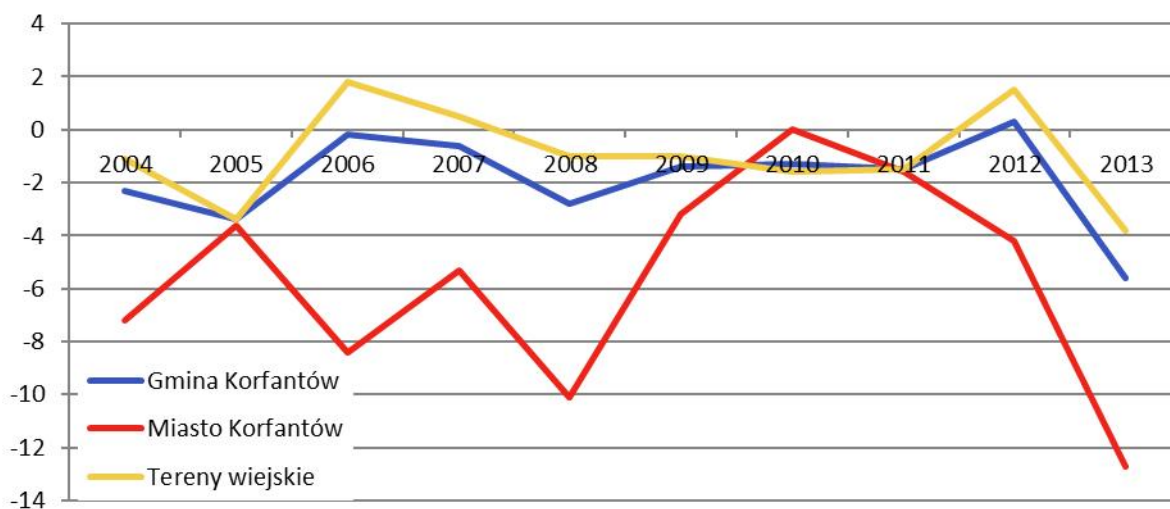


Źródło: opracowanie własne na podstawie danych GUS (Bank Danych Lokalnych).

#### PRZYRÓST NATURALNY

Gminę Korfantów charakteryzuje ujemny przyrost naturalny. W ciągu ostatnich 10 lat wynosił przeciętnie  $-1,9\text{‰}$ , najniższą wartość osiągając w 2013 roku ( $-5,6\text{‰}$ ). Przyrost naturalny jest zdecydowanie niższy w mieście Korfantów niż na terenach wiejskich, gdzie okresowo w analizowanym okresie był dodatni. Na skutek ujemnego salda ruchu naturalnego liczba ludności gminy zmniejszyła się w latach 2004-2013 o 181 osób (w tym o 107 w mieście Korfantów). Poniższy wykres przedstawia przyrost naturalny w przeliczeniu na 1000 osób w latach 2004-2013 na terenie gminy ogółem oraz w podziale na miasto i tereny wiejskie.

Rysunek 5. Przyrost naturalny (%) na terenie gminy Korfantów (2004-2013)

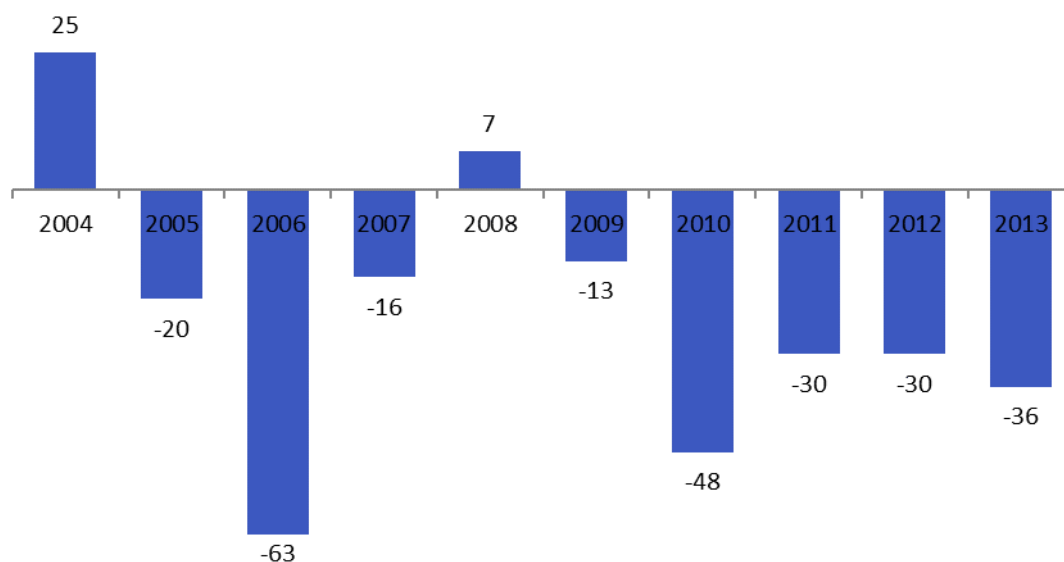


Źródło: opracowanie własne na podstawie danych GUS (Bank Danych Lokalnych).

## MIGRACJE

Na skutek ujemnego salda migracji liczba mieszkańców gminy Korfantów zmniejszyła się w ciągu ostatnich lat, co najmniej o 224 osoby (dane nie uwzględniają migracji nierejestrowanych).

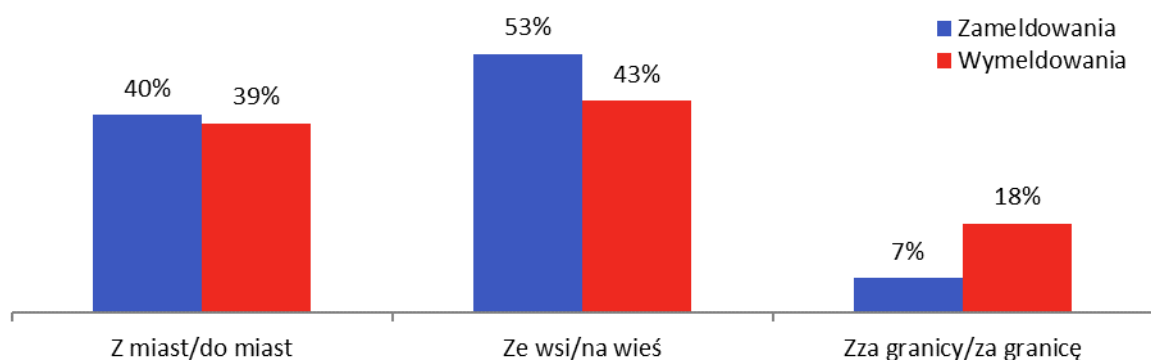
Rysunek 6. Saldo migracji w gminie Korfantów (2004-2013)



Źródło: opracowanie własne na podstawie danych GUS (Bank Danych Lokalnych).

Dla emigracji z gminy Korfantów charakterystyczny jest duży udział osób wyjeżdżających za granicę - niemal co piąty wyprowadzający się mieszkaniec opuszcza kraj.

**Rysunek 7. Struktura migracji z/do gminy Korfantów według kierunków (2004-2013)**

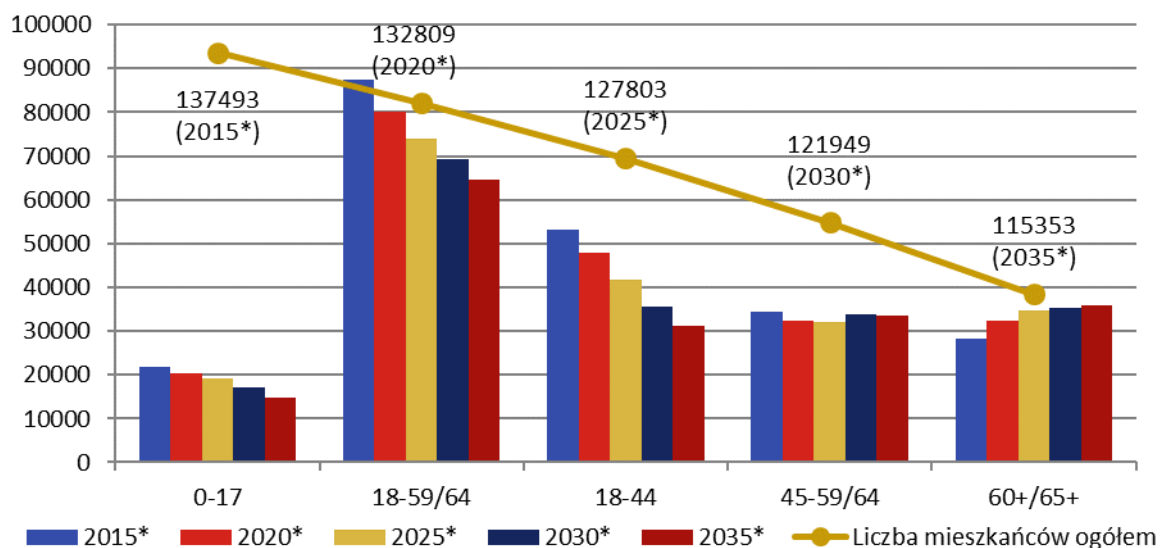


Źródło: opracowanie własne na podstawie danych GUS (Bank Danych Lokalnych).

### PROGNOZY DEMOGRAFICZNE

Na skutek zmian demograficznych opisanych powyżej liczba ludności gminy Korfantów silnie maleje i bez podjęcia kompleksowych działań w tym obszarze procesy depopulacyjne najprawdopodobniej będą przebiegać dalej. Główny Urząd Statystyczny publikuje prognozę ludności dla poszczególnych powiatów (dane dla gmin nie są dostępne). Szacuje się, że do 2020 roku liczba mieszkańców powiatu nyskiego spadnie o 6,2%, a do 2035 roku o 18,5%. Na skutek wydłużającego się przeciętnego trwania życia, wzrośnie liczba osób w wieku poprodukcyjnym. Jednocześnie najsilniej spadnie liczba mieszkańców w wieku produkcyjnym tzw. mobilnym (18-44 lata).

**Rysunek 8. Prognoza demograficzna ludności powiatu nyskiego do 2035 roku według funkcjonalnych grup wieku**

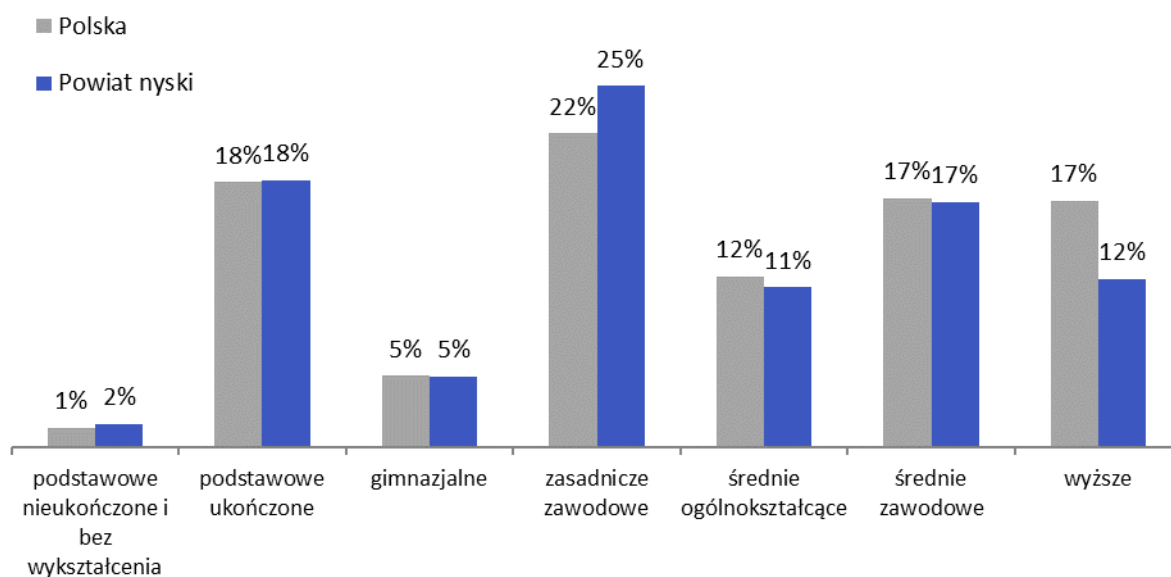


Źródło: opracowanie własne na podstawie danych GUS (Bank Danych Lokalnych).

### 1.2.2. POZIOM WYKSZTAŁCENIA

Informacje dotyczące poziomu wykształcenia ludności są pozyskiwane podczas Narodowych Spisów Powszechnych, a następnie udostępniane przez Główny Urząd Statystyczny. Dane te dostępne są jednak co najwyżej na poziomie powiatu. Na poniższym wykresie przedstawiono strukturę wykształcenia ludności powiatu nyskiego na tle wykształcenia ludności Polski.

**Rysunek 9. Struktura wykształcenia mieszkańców powiatu nyskiego oraz Polski ogółem (2011)**

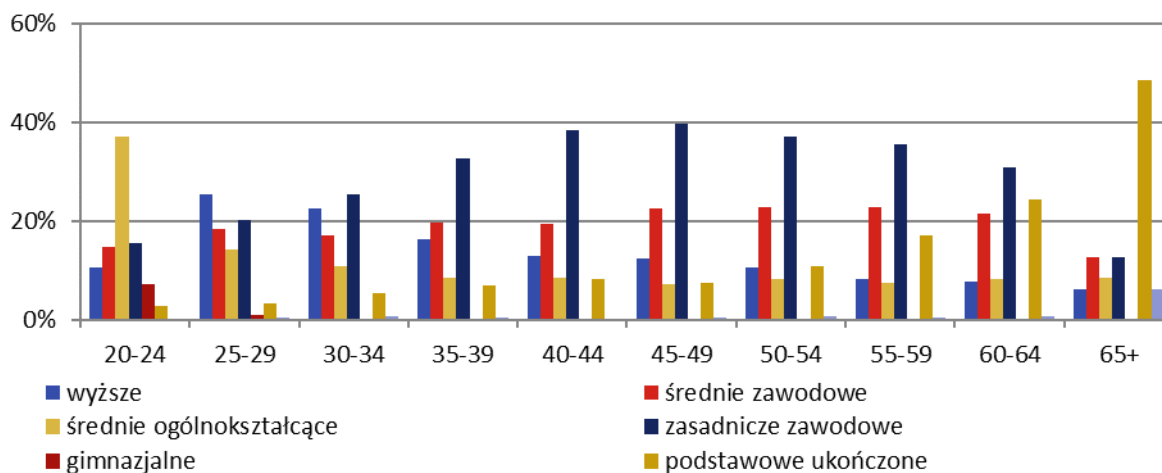


Źródło: opracowanie własne na podstawie danych GUS (Narodowy Spis Powszechny 2011).

Jak widać na wykresie, największy odsetek mieszkańców powiatu nyskiego posiada wykształcenie zasadnicze zawodowe. Jest to wyższa wartość niż średnia w kraju. Powiat charakteryzuje się też mniejszym odsetkiem osób z wykształceniem wyższym w stosunku do struktury wykształcenia mieszkańców Polski.

Dokonano również analizy struktury wykształcenia mieszkańców powiatu nyskiego według wieku. W powiecie nyskim w grupach wiekowych od 30 do 64 lat dominuje wykształcenie zasadnicze zawodowe, zgodnie z ogólną strukturą wykształcenia w powiecie. Duży jest również odsetek osób z wykształceniem średnim zawodowym. Zjawiskiem, które można zaobserwować w skali całego kraju jest coraz większa dostępność do edukacji na poziomie wyższym. Im młodsza grupa wiekowa, tym większy odsetek osób z wykształceniem wyższym. Jedynie wśród grupy wiekowej 20-24 wyraźnie dominuje wykształcenie średnie, ale prawdopodobnie część tych osób kontynuuje jeszcze naukę na poziomie wyższym.

**Rysunek 10. Struktura wykształcenia mieszkańców powiatu nyskiego według wieku (2011)**



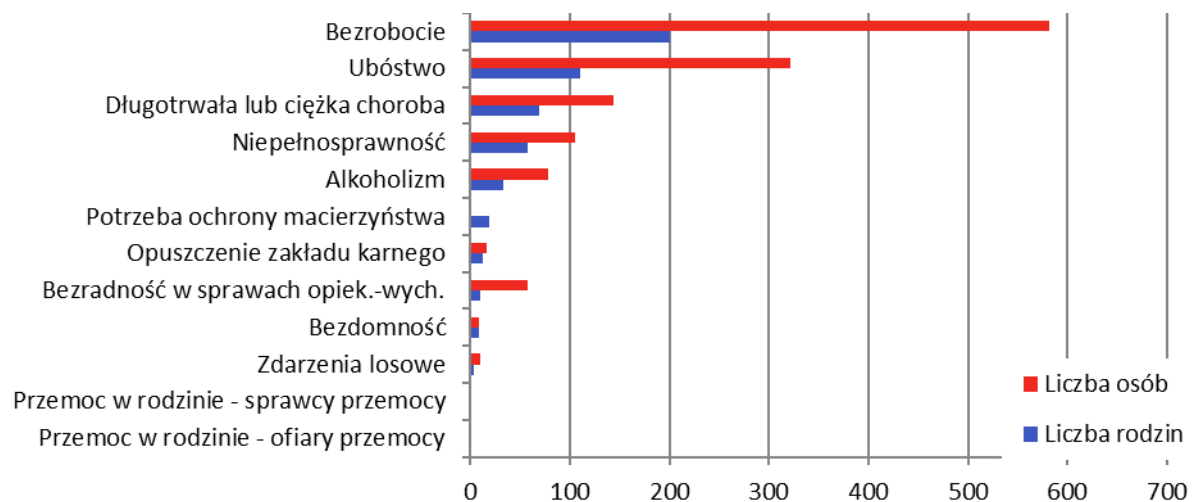
Źródło: opracowanie własne na podstawie danych GUS (Narodowy Spis Powszechny 2011).

### 1.2.3. POMOC SPOŁECZNA

Ze środowiskowej pomocy społecznej korzystało w ostatnich latach około 700-800 osób rocznie (z ok. 240-280 gospodarstw domowych), czyli 7-8% ogółu ludności. To podobny odsetek co w powiecie i przeciętnie w kraju, wyższy zaś niż średnio w województwie. W samym 2013 roku Ośrodek Pomocy Społecznej w Korfantowie rozpatrzył 965 wniosków o pomoc i przeprowadził 390 wywiadów środowiskowych.

Główne powody przyznania pomocy społecznej to bezrobocie i związane z nim ubóstwo. Na poniższym wykresie przedstawiono liczbę rodzin i osób w rodzinach według powodów przyznania pomocy. Liczby nie sumują się do łącznej liczby udzielonych świadczeń, ponieważ niektóre rodziny otrzymują pomoc z kilku powodów.

**Rysunek 11. Powody przyznania pomocy społecznej w gminie Korfantów (2013)**



Źródło: opracowanie własne na podstawie: OPS w Korfantowie, „Ocena zasobów pomocy społecznej na rok 2013 dla gminy Korfantów”.

Najczęstsze formy udzielanej pomocy to wypłata świadczeń: zasiłków stałych (66 osób), okresowych (180 osób, głównie z tytułu bezrobocia) i celowych (217 osób). Oprócz pomocy pieniężnej gmina uczestniczy w rządowym programie dożywiania (przede wszystkim obejmuje on dzieci i młodzież w wieku szkolnym) i świadczy usługi opiekuńcze. Pracą socjalną objęto w 2013 roku 146 rodzin (453 osoby w rodzinach), pracownicy OPS dokonali 6 interwencji kryzysowych, a 9 osób zostało objętych kontraktem socjalnym, który jest szczególnie efektywną formą pomocy, ponieważ podnosi zaangażowanie osoby potrzebującej wsparcia w przezwycięzeniu trudnej sytuacji życiowej. Ważnym problemem społecznym, którego skali nie odzwierciedlają powyższe statystyki jest przemoc domowa. W 2013 roku na terenie gminy 18 razy uruchamiano procedurę Niebieskiej Karty, która ma na celu ochronę ofiar przemocy w rodzinie. W 6 przypadkach sprawy zostały skierowane na drogę sądową. Grupy robocze utworzone w celu pomocy rodzinom dotkniętym patologią przemocy spotkały się 92 razy.

#### 1.2.4. UCZESTNICTWO W KULTURZE

Gmina Korfantów oferuje stosunkowo bogatą ofertę życia kulturalnego. Według danych GUS zebranych w Banku Danych Lokalnych, w 2013 roku na terenie gminy odbyło się 109 imprez otwartych dla mieszkańców (jedna trzecia z nich w mieście Korfantów). Najwięcej było imprez turystycznych

i sportowo-rekreacyjnych (29) oraz prelekcji, spotkań i wykładów (również 29). We wszystkich tych wydarzeniach uczestniczyło łącznie około 13,5 tysiąca osób (z tego dwie trzecie w imprezach organizowanych w mieście Korfantów). Najpopularniejsze były imprezy turystyczne i sportowo-rekreacyjne (3434 uczestników), występy artystów i zespołów zawodowych (2345 osób), występy zespołów amatorskich (901) oraz prelekcje, wykłady i spotkania (788).

Mieszkańcy gminy Korfantów nie tylko uczestniczą w życiu kulturalnym jako widzowie i odbiorcy sztuki, ale chętnie sami ją współtworzą. Według danych GUS, w gminie działa pięć zespołów artystycznych

(z tego 2 w mieście) zrzeszających 74 członków oraz 18 kół i klubów zrzeszających 421 członków. Ważnymi lokalnymi inicjatorami działań kulturalnych na terenach wiejskich gminy są Koła Gospodyń Wiejskich oraz jednostki Ochotniczych Straży Pożarnych.

Gminne imprezy są okazją do spotkania się i integracji całej społeczności, do kultywowania lokalnej tradycji - budują kapitał społeczny. Na terenie gminy Korfantów w ostatnich latach organizowane są cyklicznie liczne imprezy, m.in.:

- Wojewódzki Dziecięcy Festiwal Piosenki,
- Dni Korfantowa,
- Międzynarodowy Turniej Piłki Prądowej WASSERBALL w Przechodzie,
- Ogólnopolskie Biegi Crossowe z okazji Święta Niepodległości,
- Jarmark Miejski – warsztaty rękodzielnictwa,
- Noc Świętojańska,
- Korfantowski Tydzień Artystyczny.

Fotografia 7. Jarmark miejski w Korfantowie (2010)



Źródło: [www.korfantow.pl](http://www.korfantow.pl).

Fotografia 8. Międzynarodowy Turniej Piłki Prądowej w Przechodzie



Źródło: archiwum Urzędu Miejskiego w Korfantowie.

### 1.2.5. KAPITAŁ SPOŁECZNY

Kapitał społeczny obejmuje takie cechy społeczeństwa jak: zaangażowanie w sprawy wspólnoty, troska o dobro wspólne, zaufanie i relacje międzyludzkie, normy, zwyczaje i powiązania obowiązujące w danej społeczności. Choć nie ma formy materialnej, kapitał społeczny jest niezwykle ważnym czynnikiem rozwoju każdej społeczności lokalnej.

### ORGANIZACJE POZARZĄDOWE

Aktywność i zaangażowanie obywatelskie często realizuje się poprzez działanie w różnego rodzaju organizacjach pozarządowych, stowarzyszeniach i fundacjach (tworzących tzw. „trzeci sektor” - po sektorze publicznym i prywatnych przedsiębiorstwach). Według danych Urzędu Miejskiego, na terenie gminy Korfantów w 2013 roku działały 22 fundacje, organizacje pozarządowe lub stowarzyszenia zarejestrowane w REGON. W ciągu ostatnich 10 lat ich liczba znacząco wzrosła (z 14 w 2004 roku). Na tle kraju i województwa gmina Korfantów charakteryzuje się zbliżoną liczbą organizacji, stowarzyszeń i fundacji: w przeliczeniu na 10 tysięcy mieszkańców jest ich 28, zaś w gminach miejsko-wiejskich regionu 29, a w kraju 28.

Oprócz rejestrowanej działalności społecznej na terenie gminy działają liczne niesformalizowane grupy mieszkańców, np. Koła Gospodyń Wiejskich, działające w poszczególnych wsiach. Często to one są animatorami życia kulturalnego wsi, organizują zajęcia dla dzieci i młodzieży, prowadzą świetlice wiejskie. Podobną rolę w sytuacjach zagrożenia, pełnią również jednostki Ochotniczych Straży Pożarnych.

Organizacje i stowarzyszenia działające na terenie gminy Korfantów to m.in.:

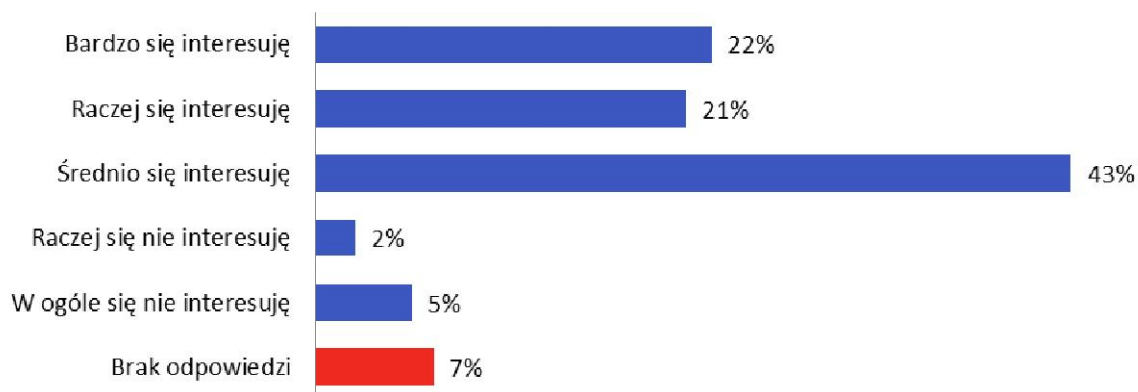
- Korfantowskie Stowarzyszenie Oświatowe „EKWANS”,
- 8 jednostek Ochotniczej Straży Pożarnej (w Korfantowie, Ścinawie Małej, Węży, Włodarach, Włostowej, Kuźnicy Ligockiej, Rzymkowicach i Przechodzie),
- 8 Kół Gospodyń Wiejskich (w Gryżowie, Kuropasie, Przechodzie, Przydrożu Małym, Puszyńce, Rzymkowicach, Ścinawie Małej i Włodarach),
- Gminne Zrzeszenie Ludowe Zespoły Sportowe,
- KKS Czarni Korfantów,
- LZS Przechód,
- LSZ Gryżów,
- LKS Włodary – Węża,
- LZS Ścinawa Nyska,
- Klub Honorowych Dawców Krwi Polskiego Czerwonego Krzyża w Korfantowie,
- 3 Koła Polskiego Związku Hodowców Gołębi Poczтовых (w Korfantowie, w Rzymkowicach i w Ścinawie Małej),
- Caritas Diecezji Opolskiej,
- Stowarzyszenie Inicjatyw Społeczno-Gospodarczych im. Ks. Wilhelma Kudelki,
- Stowarzyszenie Rozwoju Wsi „Villa Vlokmar” we Włodarach,
- Koło Polskiego Związku Wędkarskiego w Korfantowie,
- Koło Łowieckie Nr 5 „Bażant” Korfantów,

- Koło Łowieckie Nr 1 „Szarak” w Nysie
- Koło Łowieckie Nr 2 „Łoś” Nysa
- Koło Łowieckie Nr 2 „Bór” Prudnik
- Koło Łowieckie Nr 4 „Szarak” Tułowice
- Koło Łowieckie Nr 11 „Cietrzew” Opole
- Stowarzyszenie Uniwersytetu Trzeciego Wieku przy Gimnazjum im. Czesława Niemena w Korfantowie,
- Towarzystwo Społeczno-Kulturalne Mniejszości Niemieckiej na Śląsku Opolskim, Koło w Przechodzie,
- Stowarzyszenie Społeczno-Kulturalne Mniejszości Niemieckiej Rzymkowiec,
- Fundacja „Przyszłość i Rozwój” na rzecz Gminy Korfantów,
- Stowarzyszenie Rozwoju Wsi Rzymkowiec,
- Rodzinne Ogrody Działkowe im. Jana Kilińskiego,
- Lokalna Grupa Działania „Wspólne Źródła”.<sup>5</sup>

## ZAANGAŻOWANIE MIESZKAŃCÓW W ŻYCIE GMINY

Z przeprowadzonej ankiety wynika, że mieszkańcy raczej interesują się sprawami gminy i lokalnej społeczności. Poproszeni o ocenę własnego zainteresowania tym, co się dzieje na terenie gminy, ankietowani udzielili przeciętnej odpowiedzi 3,6 (w skali pięciostopniowej, gdzie 1 jest oceną najgorszą, a 5 najlepszą). Szczegółowy rozkład odpowiedzi przedstawia poniższy wykres.

**Rysunek 12. Zainteresowanie mieszkańców sprawami gminy**



Źródło: opracowanie własne na podstawie wyników przeprowadzonej ankiety.

## AKTYWNOŚĆ WYBORCZA

Aktywność wyborcza (frekwencja) może być obiektywnym miernikiem zainteresowania mieszkańców sprawami lokalnej społeczności. W wyborach samorządowych w 2010 roku frekwencja w gminie wyniosła 46,16%, czyli więcej niż średnio w powiecie (43,25) i województwie (40,99) oraz nieznacznie mniej niż w kraju (47,32). Znacząco mniej osób poszło do urn w 2011 roku w wyborach do sejmiku i senatu – w gminie Korfantów jedynie 28,6% uprawnionych do głosowania, czyli istotnie mniej niż przeciętnie w powiecie (39,85), województwie (40,95) i kraju (48,92). W wyborach do parlamentu

<sup>5</sup> Za: [www.korfantow.pl](http://www.korfantow.pl).

Europejskiego w 2014 roku średnio w kraju frekwencja wyniosła 23,83%, w województwie 17,95%, w powiecie 18,39% natomiast w gminie Korfantów jedynie 12,53%. Takie zróżnicowanie świadczy o dużo większym zainteresowaniu mieszkańców sprawami lokalnymi niż polityką na szczeblu krajowym i europejskim, co ponownie potwierdza frekwencja w wyborach samorządowych w 2014 roku, która wyniosła 47,37%.

### 1.3. SFERA GOSPODARCZA

Struktura i kondycja lokalnej gospodarki ma daleko idące konsekwencje społeczne: określa sytuację na rynku pracy, jest powiązana z typowymi dla gminy zawodami, a nawet wpływa na panujące w gminie zwyczaje i tradycje. W gospodarce gminy Korfantów dominuje sektor rolniczy oraz drobnych usług codziennych, nie ma tu dużych zakładów przemysłowych.

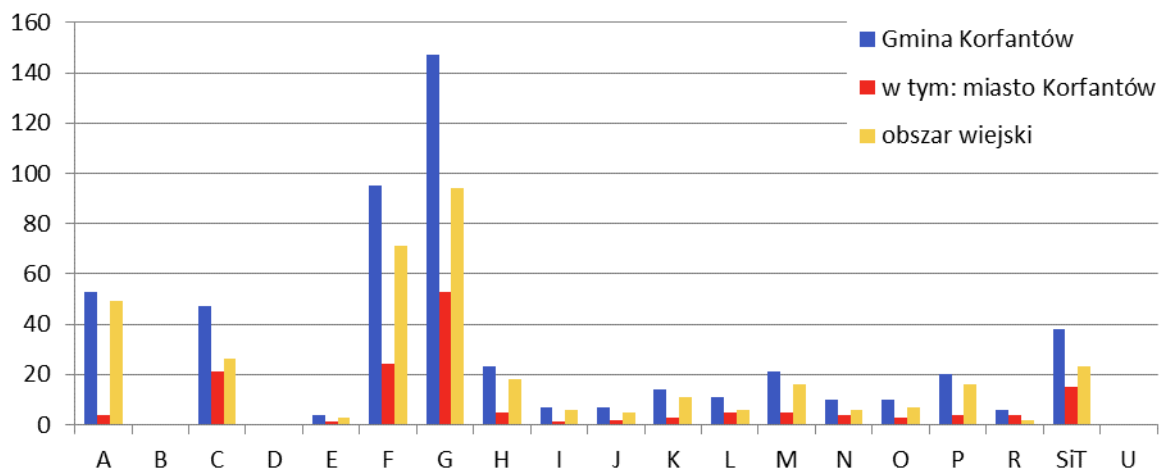
#### 1.3.1. PRZEDSIĘBIORCZOŚĆ

Przedsiębiorczość jest motorem rozwoju gospodarczego zarówno w skali krajowej, jak i lokalnej. W interesie gminy leży wspieranie lokalnych przedsiębiorców w ich działalności, zgodnie z obowiązującymi władze samorządowe przepisami i regulacjami. W gminie Korfantów zarejestrowane są 544 podmioty gospodarcze, z czego zdecydowana większość (520) to mikroprzedsiębiorstwa zatrudniające mniej niż 10 pracowników (najczęściej jednoosobowe działalności gospodarcze). Na terenie gminy działają 22 małe firmy (10-49 pracowników) i tylko 2 średnie (50-249 zatrudnionych). Ważnym ośrodkiem przedsiębiorczości jest miasto Korfantów, w którym zarejestrowana jest niemal co trzecia firma w gminie.

Poziom przedsiębiorczości mierzyć można wskaźnikiem liczby podmiotów gospodarczych w przeliczeniu na 10 tysięcy mieszkańców w wieku produkcyjnym. Dla gminy Korfantów wynosi on 885 i jest o ponad 40% niższy niż średnio w powiecie (1544) i województwie (1539).

Na poniższym wykresie przedstawiono strukturę podmiotów gospodarczych według sekcji Polskiej Klasyfikacji Działalności (PKD, objaśnienie symboli pod wykresem). Na tle przeciętnej struktury w kraju, w gminie Korfantów większy jest udział przedsiębiorstw rolnych i budowlanych, mniejszy zaś w branży logistycznej, obsługi nieruchomości czy usług administrowania. Podobnie jak w całym kraju, w gminie Korfantów najwięcej jest przedsiębiorstw branży handlowej (sekcja G) i budowlanej (sekcja F).

**Rysunek 13. Liczba podmiotów gospodarczych w gminie Korfantów ogółem, w mieście Korfantów i na terenach wiejskich według sekcji PKD (2013)**



Objaśnienie symboli sekcji PKD: A - rolnictwo, leśnictwo, łowiectwo i rybactwo, B - górnictwo i wydobywanie, C - przetwórstwo przemysłowe, D - wytwarzanie i zaopatrywanie w energię elektryczną, gaz, parę wodną, gorącą wodę i powietrze do układów klimatyzacyjnych, E - dostawa wody, gospodarowanie ściekami i odpadami oraz działalność związana z rekultywacją, F - budownictwo, G - handel hurtowy i detaliczny, naprawa pojazdów samochodowych, włączając motocykle, H - transport i gospodarka magazynowa, I - działalność związana z zakwaterowaniem i usługami gastronomicznymi, J - informacja i komunikacja, K - działalność finansowa i ubezpieczeniowa, L - działalność związana z obsługą rynku nieruchomości, M - działalność profesjonalna, naukowa i techniczna, N - działalność w zakresie usług administrowania i działalność wspierająca, O - administracja publiczna i obrona narodowa, obowiązkowe zabezpieczenia społeczne, P - edukacja, Q - opieka zdrowotna i pomoc społeczna, R - działalność związana z kulturą, rozrywką i rekreacją, S - pozostała działalność usługowa, T - gospodarstwa domowe zatrudniające pracowników, U – organizacje i zespoły eksterytorialne.

Źródło: opracowanie własne na podstawie danych GUS (REGON).

Głównym ośrodkiem handlu i usług jest miasto Korfantów. Wśród wsi wyróżniają się pod tym względem: Przechód, Ścinawa Mała i Włodary.

Brak miejsc pracy i wysokie bezrobocie jest najczęściej wskazywanym przez ankietowanych mieszkańców problemem. Prowadzenie działalności gospodarczej i tworzenie miejsc pracy w sposób bezpośredni nie jest zadaniem samorządu gminnego. Może on jednak podejmować działania mające na celu poprawę warunków prowadzenia działalności gospodarczej i w ten pośredni sposób wpływać na powstawanie nowych przedsiębiorstw i rozwój już istniejących.

Gmina posiada liczne nieruchomości na sprzedaż: budynki po byłych szkołach w Gryżowie i Pusznynie, po byłym przedszkolu w Korfantowie i budynek usługowy we Włostowej. Gmina przeznaczona na sprzedaż również 19 działek rolno-budowlanych, rolnych i siedliskowych o powierzchni od 1600 m<sup>2</sup> do 6,77 ha. Część działek wyposażona jest w media: prąd, wodę i telefon. Informacja o nieruchomościach przeznaczonych do sprzedaży jest opublikowana na stronie internetowej Urzędu oraz na portalu internetowym z ogłoszeniami sprzedaży nieruchomości. Budynki byłych placówek oświaty mogą być zagospodarowane na przykład jako Domy Pomocy Społecznej czy przychodnie lekarskie. Niestety, gmina nie posiada działek inwestycyjnych pod działalność przemysłową - są one

w rękach prywatnych inwestorów, którzy często oczekują cen zbyt wysokich jak na lokalne warunki, co odstrasza potencjalnych inwestorów. Z drugiej strony, część kupujących grunty traktuje jako długoterminową inwestycję i nie planuje na nich budowy domów czy zakładów produkcyjnych i usługowych. Ewentualne zachęty inwestycyjne w postaci preferencyjnych cen sprzedaży nieruchomości z zasobów gminnych powinny być obostrzone wymaganiem dokonania rzeczywistej inwestycji na zakupionym terenie.

Ułatwieniem dla potencjalnych inwestorów jest uchwalenie Miejscowych Planów Zagospodarowania Przestrzennego dla terenów gminy. Obecnie Urząd Miejski w Korfantowie posiada zaktualizowane w 2010 roku Studium uwarunkowań i kierunków zagospodarowania przestrzennego gminy Korfantów, zmienione w 2010 roku dla terenu całej gminy. Kolejnym etapem prac planistycznych będzie uchwalenie MPZP dla poszczególnych obszarów gminy. Istnienie aktualnego planu zapewnia stabilność planowania przestrzennego i podnosi atrakcyjność terenów inwestycyjnych nim objętych.

---

### 1.3.2. ROLNICTWO I LEŚNICTWO

Rolnictwo jest dominującą w gminie gałęzią gospodarki. Warunki naturalne dla rozwoju rolnictwa są dobre - wskaźnik waloryzacji rolniczej przestrzeni produkcyjnej (uwzględniający jakość gleb, agroklimat, rzeźbę terenu i warunki wodne) wynosi dla gminy Korfantów 82,9 punktów (przy średniej krajowej 66,6). Najwyższe wartości wskaźnika charakteryzują sołectwa w południowej i zachodniej części gminy, przede wszystkim Ścinawę Nyską (98,4), Gryzów (97,9), Wężę (97,4) i Ścinawę Małą (96,4). Najniższe wartości osiągają sołectwa w północnej części gminy: Rzymkowice (68,8), Przechód (61,8) i Kuźnica Ligocka (58,4).<sup>6</sup>

Grunty orne zajmują około 55% powierzchni gminy. 37,1% łącznej powierzchni gruntów ornych zajmuje kompleks pszeny dobry, 16,9% kompleks żytni dobry, zaś 12,6% kompleks pszeny bardzo dobry. Najlepsze dla uprawy tereny znajdują się w południowej części gminy.

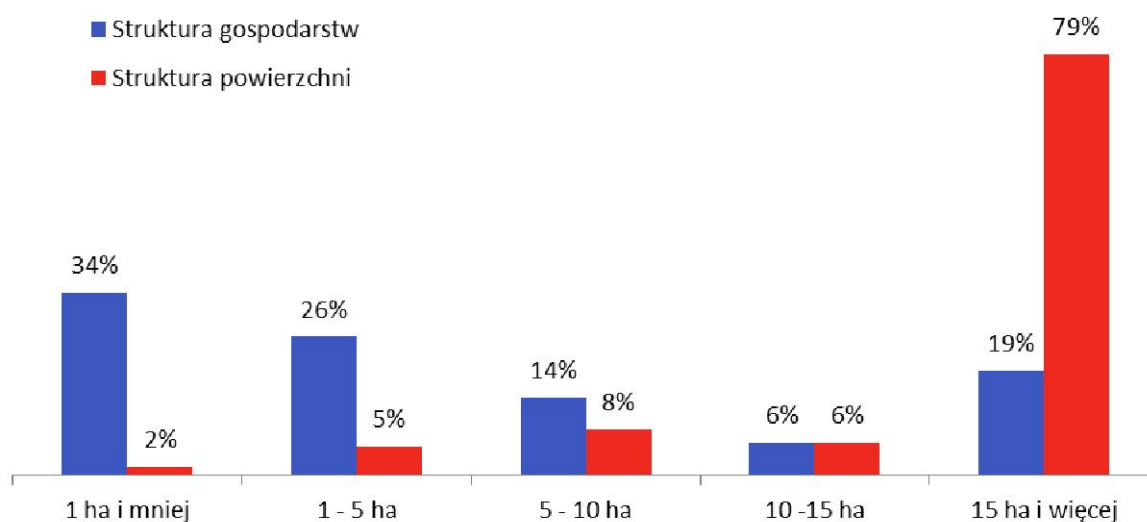
Na terenie gminy zarejestrowane jest 828 gospodarstw rolnych (w tym 824 to gospodarstwa indywidualne), z którymi 754 prowadzi faktycznie działalność rolniczą. Oprócz rolników indywidualnych właścicielami gospodarstw są Rolnicze Spółdzielnie Produkcyjne (Ścinawa Nyska oraz spółdzielnie mające siedziby w sąsiednich gminach). Co trzecie gospodarstwo nie przekracza 1 ha powierzchni użytków rolnych, a co czwarte dysponuje powierzchnią od 1 do 5 ha. Jednocześnie niemal 80% łącznej powierzchni użytków rolnych jest w posiadaniu 161 największych gospodarstw. Taka struktura agrarna jest korzystna ze względu na większą efektywność produkcji w dużych gospodarstwach rolnych.

W ostatnich latach zachodzą postępujące zmiany struktury agrarnej: jeszcze w 2002 roku w gospodarstwach o powierzchni 10 ha i więcej ha było 77,5% łącznej powierzchni użytków rolnych, a w 2010 roku już 85%.

---

<sup>6</sup> Za: Studium Uwarunkowań i Kierunków Zagospodarowania Przestrzennego Gminy Korfantów.

**Rysunek 14. Struktura liczby gospodarstw i powierzchni gospodarstw według grup obszarowych użytków rolnych (2010)**



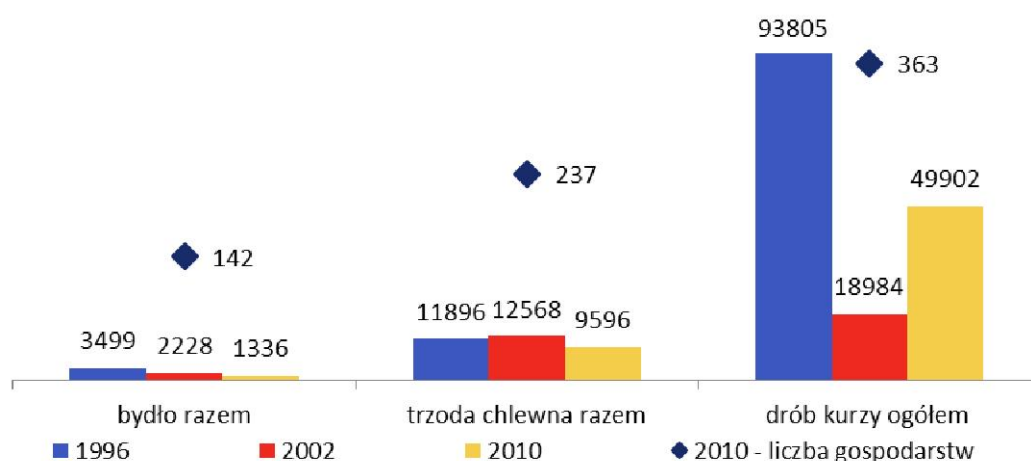
Źródło: opracowanie własne na podstawie danych GUS (Powszechny Spis Rolny 2010).

86% powierzchni gospodarstw rolnych zajmują uprawy, z tego trzy czwarte uprawy zbóż. Niemal połowę uprawianych zbóż stanowi pszenica ozima, a jedną czwartą kukurydza. Jedną piątą łącznej powierzchni upraw stanowią uprawy przemysłowe, przede wszystkim rzepak i rzepik.

W zakresie produkcji zwierzęcej w gminie dominuje hodowla drobiu (363 gospodarstwa) i trzody chlewnej (237 gospodarstw). Największe zakłady produkcyjne to Polskie Fermy Grupa Producentów Sp. z o. o. we Włostowej i Ferma Drobiu Trzy Koguty Sp. z o. o. w Korfantowie. Ponadto w miejscowości Rączka działa od 2007 roku Ferma Strusi Afrykańskich. Obecnie hodowla liczy 150 sztuk. Firma posiada w ofercie nie tylko mięso strusie i jaja, ale także skorupki, pióra i skóry.

Porównując dane z trzech Powszechnych Spisów Rolnych prowadzonych przez Główny Urząd Statystyczny w latach 1996, 2002 i 2010 widać, że pogłowie zwierząt gospodarskich silnie zmalało. Najsilniej, aż o 62% zmalało pogłowie bydła. Pogłowie trzody chlewnej zmniejszyło się niemal o jedną piątą (19%), zaś hodowla drobiu kurzego o niemal połowę (47%), choć i tak produkcja jest 2,5-krotnie większa niż w 2002 roku.

Rysunek 15. Pogłowie zwierząt gospodarskich (1996, 2002, 2010) i liczba gospodarstw (2010)



Źródło: opracowanie własne na podstawie danych GUS (Powszechne Spisy Rolne 1996, 2002, 2010).

Na terenie gminy istnieje potencjał rozwojowy gospodarki rybackiej na bazie istniejących zbiorników wodnych (Węża, Myszowice, Przydroże Małe, Włostowa, Korfantów) i w oparciu o planowane stawy hodowlane i zbiorniki retencyjne w dolinach cieków wodnych na terenach o niskiej przydatności dla produkcji rolniczej (Ścinawa Mała, Ścinawa Nyska, Gryzów, Włostowa, Węża, Przechód, Korfantów<sup>7</sup>).

Ze względu na zasoby leśne gminy (lasy obejmują 23% powierzchni gminy), istnieje potencjał rozwojowy dla branży przemysłu drzewnego. Z łączną powierzchnią lasów 4058 ha (z tego 134 ha to grunty leśne prywatne<sup>8</sup>) gmina Korfantów jest pierwszą pod tym względem w powiecie (ponad jedna czwarta powiatowej powierzchni lasów znajduje się na terenie gminy Korfantów) i charakteryzuje się dużym potencjałem rozwoju branży drzewnej. Po upadku producenta mebli Wojtpol Sp. z o.o. w 2012 roku na lokalnym rynku pracy są pracownicy przemysłu drzewnego (choć część emigrowała w poszukiwaniu zatrudnienia).

Sektor rolniczy stymuluje również rozwój branż usług dla rolnictwa, np. handlu paszą, nawozami i artykułami do produkcji rolnej czy magazynowania towarów masowych. Największe firmy tej branży działające na terenie gminy Korfantów to:

- PHU Agro As, prowadzące skup zbóż w licznych bazach magazynowych (m.in. w Korfantowie), sprzedaż i serwis maszyn rolniczych oraz środków ochrony roślin;
- Koragro Sp. z o. o. z siedzibą w Ścinawie Nyskiej, prowadząca skup zbóż i sprzedaż nasion, nawozów i środków ochrony roślin.

W ostatnim czasie rosnącym zagrożeniem jest sprzedaż gruntów rolnych rolnikom z innych gmin. Choć uprawiają ziemię, to jednak gmina Korfantów ma znikomą korzyść z prowadzonej przez nich produkcji. Ponadto, rolnicy ci – mieszkający w gminach sąsiednich – nie angażują się w życie społeczne gminy Korfantów.

### 1.3.3. TURYSTYKA

<sup>7</sup> Za: Studium uwarunkowań i kierunków zagospodarowania przestrzennego gminy Korfantów.

<sup>8</sup> Dane Głównego Urzędu Statystycznego za 2013 rok.

Turystyka i rekreacja jest drugą, po rolnictwie, funkcją gospodarczą gminy. Zachodzące w ostatnich latach zmiany struktury agrarnej (powstawanie gospodarstw rolnych o dużych obszarach upraw) i postępująca restrukturyzacja rolnictwa skutkują przechodzeniem części rolników od produkcji rolnej w kierunku usług agroturystycznych. Szczególnym potencjałem dla rozwoju turystyki, ekoturystyki (turystyki połączonej z edukacją ekologiczną i obserwacją fauny i flory), agroturystyki i rekreacji charakteryzują się wsie w północnej i południowo-zachodniej części gminy (walory krajobrazowe i przyrodnicze) oraz wsie Przechód, Ścinawa Mała, Ścinawa Nyska i Przydroże Małe cechujące się walorami kulturowymi. Warto wykorzystać potencjał rozwoju usług rekreacyjnych i sportowych: sporty wodne, konne, turystyka rowerowa i piesza, wypoczynek wśród dzikiej przyrody.

**Fotografia 9. Jarmark miejski w Korfantowie (2010)**



Źródło: [www.korfantow.pl](http://www.korfantow.pl).

Potencjał turystyczny gminy podnieść może budowa i wykorzystanie rekreacyjne zbiorników małej retencji, ujętych w Studium uwarunkowań i kierunków zagospodarowania przestrzennego: w Ścinawie Nyskiej i Ścinawie Małej (zbiornik retencyjny o znaczeniu ponadlokalnym, ujęty na liście najpilniejszych do realizacji) i Przechodzie.

Infrastruktura turystyczna (noclegowa i gastronomiczna) nie jest jeszcze dostatecznie rozwinięta. Oprócz pojedynczych kwater agroturystycznych (głównie w Przechodzie), turyści mogą zatrzymać się na nocleg w Miejskim Ośrodku Kultury, Sportu i Rekreacji oraz w Opolskim Centrum Rehabilitacji. Bazę gastronomiczną stanowią nieliczne bary i kawiarnie. Według danych GUS z rejestru REGON na terenie gminy działa jedynie 7 podmiotów, których główną działalnością są usługi gastronomiczne i zakwaterowanie. W północnej części gminy działają trzy gospodarstwa agroturystyczne, a chętnych na ich usługi nie brakuje.

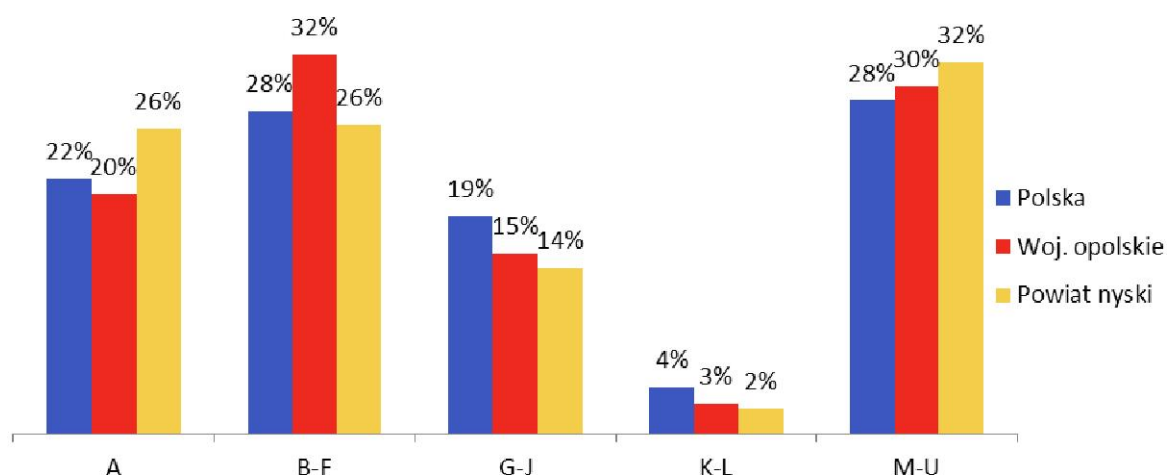
#### 1.3.4. RYNEK PRACY

Sytuacja na rynku pracy ukształtowana jest przez sytuację zarówno w kraju, jak i w całej gminie, i ma daleko idące konsekwencje nie tylko gospodarcze, ale także społeczne i kulturowe.

#### STRUKTURA ZATRUDNIENIA

Struktura zatrudnienia w gminie odpowiada strukturze gospodarki gminy: dominuje sektor rolniczy oraz usługi codzienne. Duże zatrudnienie generują instytucje publiczne, przede wszystkim oświata. Dane statystyczne dotyczące struktury zatrudnienia dostępne są tylko na poziomie powiatów. Poniższy wykres przedstawia strukturę według grup sekcji Polskiej Klasyfikacji Działalności dla powiatu nyskiego na tle województwa i kraju. Widać szczególnie duży udział rolnictwa (a można szacować, że w gminie Korfantów jest on jeszcze wyższy) i pozostałych usług obejmujących m.in. administrację publiczną, edukację, opiekę zdrowotną i pomoc społeczną, działalność związaną z kulturą, rozrywką i rekreacją.

**Rysunek 16. Struktura zatrudnienia według grup sekcji PKD w powiecie nyskim na tle województwa i kraju (2012)**

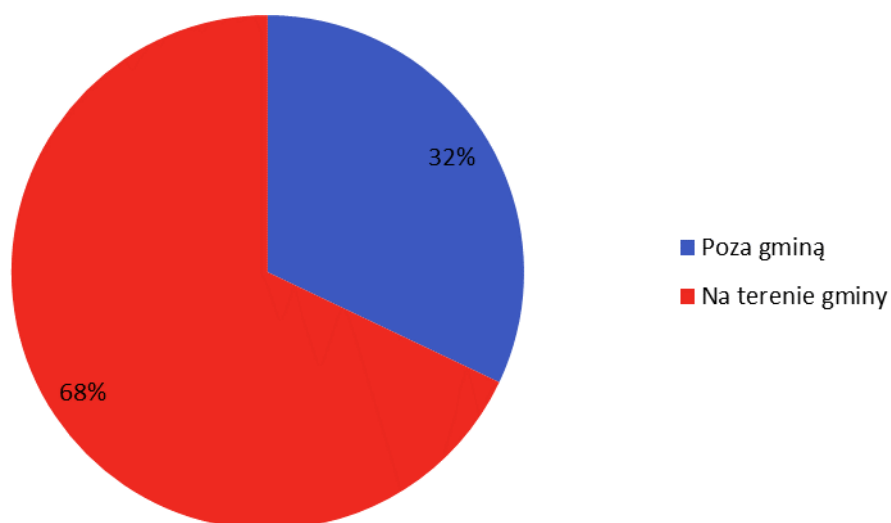


Objaśnienie symboli sekcji PKD: A - rolnictwo, leśnictwo, rybactwo, łowiectwo; B-F - przemysł i budownictwo; G-J - handel, naprawa pojazdów samochodowych, transport i gospodarka magazynowa, zakwaterowanie i gastronomia, informacja i komunikacja; K-L - działalność finansowa i ubezpieczeniowa, obsługa rynku nieruchomości; M-U - pozostałe usługi.

Źródło: opracowanie własne na podstawie danych GUS (Bank Danych Lokalnych).

Wśród ankietowanych, pracujących mieszkańców gmin niemal jedna trzecia pracuje poza terenem gminy Korfantów. Najczęściej wskazywanymi kierunkami dojazdu do pracy są Nysa, Opole, Łambinowice, Tułowice, Niemodlin oraz zagranica, przede wszystkim Niemcy.

Rysunek 17. Miejsce zatrudnienia ankietowanych, pracujących mieszkańców gminy

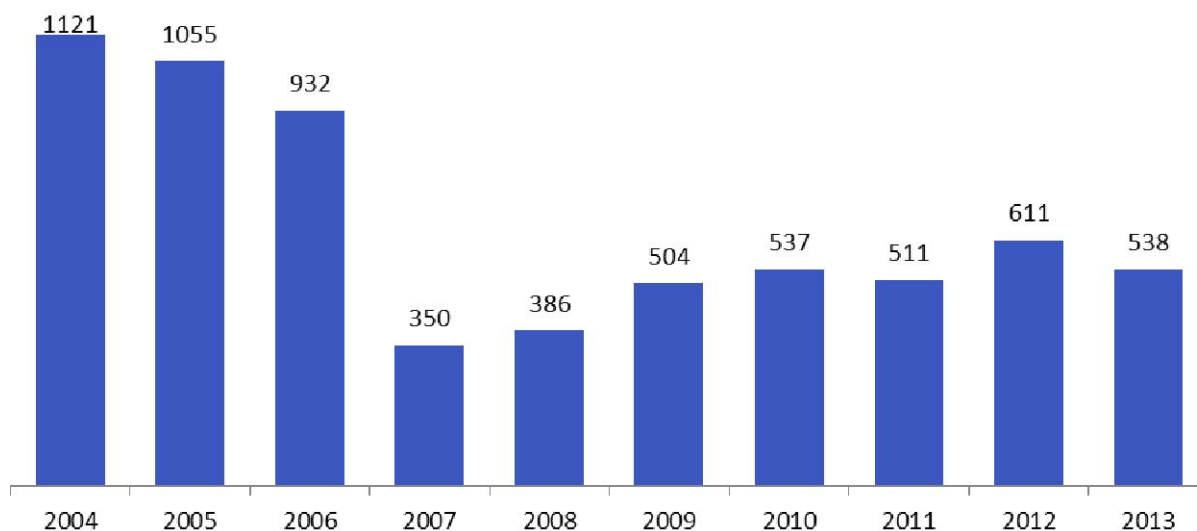


Źródło: opracowanie własne na podstawie wyników przeprowadzonej ankiety.

## BEZROBOCIE

Bezrobocie jest jednym z głównych problemów społecznych gminy Korfantów<sup>9</sup>: na koniec 2013 roku w gminie było zarejestrowanych 538 bezrobotnych. Niemal połowa z nich (256) to osoby długotrwale bezrobotne, a tylko 108 osób bezrobotnych ma prawo do zasiłku.

Rysunek 18. Liczba zarejestrowanych bezrobotnych w gminie Korfantów w latach 2004-2013



Źródło: opracowanie własne na podstawie danych GUS (Bank Danych Lokalnych).

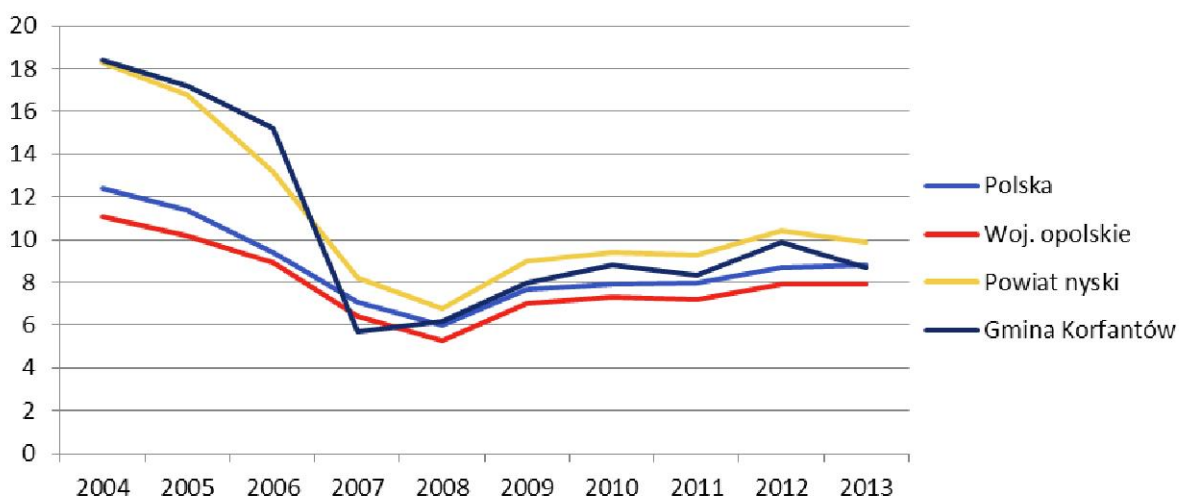
Duża zmiana liczby bezrobotnych w latach 2006-2007 może być spowodowana otwarciem rynków pracy państw członkowskich Unii Europejskiej dla pracowników z Polski (od maja 2006 roku Hiszpania, Portugalia, Grecja i Finlandia, od lipca 2006 roku Włochy). Trudno oszacować dokładną

<sup>9</sup> Więcej w rozdziale 1.2.3. Pomoc społeczna.

liczbę emigrantów, bo niekoniecznie rejestrują oni swój wyjazd. Duża część mieszkańców wyjeżdża do pracy za granicą okresowo (np. wraca na weekendy do domu).

Instytucje statystyczne ani urzędy pracy nie publikują stopy bezrobocia rejestrowanego dla poszczególnych gmin, ale do porównań między gminami można wykorzystać odsetek osób bezrobotnych w liczbie ludności w wieku produkcyjnym. W 2013 roku wartość tego wskaźnika dla gminy Korfantów wyniosła 8,7%, co jest wynikiem zbliżonym do przeciętnej krajowej (8,8%) i lepszym niż w skali powiatu (9,9%). Zmiany wartości tego wskaźnika w ostatnich 10 latach przedstawiono na poniższym wykresie.

**Rysunek 19. Odsetek zarejestrowanych bezrobotnych w ludności w wieku produkcyjnym w gminie Korfantów na tle powiatu, województwa i kraju (2004-2013)**



Źródło: opracowanie własne na podstawie danych GUS (Bank Danych Lokalnych).

Analizując problem bezrobocia w gminie o dużej roli rolnictwa należy pamiętać o zjawisku bezrobocia ukrytego. Występuje ono przede wszystkim w niewielkich gospodarstwach rolnych, szczególnie o roślinnym profilu produkcji, w których pracy wystarcza tylko na część roku. Pomiar skali tego zjawiska umożliwiają dane zebrane przez GUS w czasie Powszechnego Spisu Rolnego w 2010 roku (dostępne

w skali województwa i kraju). Porównanie liczby osób pracujących w indywidualnych gospodarstwach rolnych z liczbą godzin koniecznych do wykonania pracy<sup>10</sup> wskazuje, że bezrobocie ukryte może dotyczyć połowy osób pracujących w tych gospodarstwach. Przyczyny takiego stanu rzeczy to z jednej strony rosnące uzbrojenie techniczne pracy w rolnictwie, a z drugiej rosnące wymagania sanitarne dotyczące produkcji - część rolników zrezygnowała z bardziej pracochłonnej produkcji zwierzęcej. Przejście tej nadwyżki osób zatrudnionych w rolnictwie do innych branż nie wpłynęłoby negatywnie na wielkość produkcji rolnej. Niestety najczęściej osoby te nie mają kwalifikacji do pracy w innych branżach lub mają za sobą bezskuteczne poszukiwania zatrudnienia.

<sup>10</sup> W tym celu wykorzystano wskaźnik AWU (ang. Annual Work Unit) - roczną jednostkę pracy, czyli ekwiwalent czasu przepracowanego w ciągu roku w gospodarstwie rolnym przez jedną osobę pełnozatrudnioną w rolnictwie.

Aktywizacja lokalnego rynku pracy jest zadaniem realizowanym przez powiatowe urzędy pracy, które mają ku temu narzędzia i środki. Ze swej strony, Gmina w budynku Centrum Społeczno-Kulturalno-Edukacyjnego - Biblioteki Publicznej udostępnia m.in. stanowiska komputerowe, z których mieszkańcy mogą skorzystać w zakresie poszukiwania pracy lub opracowania dokumentów aplikacyjnych.

## GŁÓWNI PRACODAWCY

Ważnym dla gminy i jej rozwoju podmiotem gospodarczym jest Opolskie Centrum Rehabilitacji w Korfantowie świadczące usługi medyczne w zakresie m.in. chirurgii ortopedycznej czy rehabilitacji narządu ruchu. Centrum jest jednocześnie elementem oferty rekreacyjnej i zdrowotnej ziemi korfantowskiej.

Najważniejszymi pracodawcami na terenie gminy są:

- Urząd Miejski w Korfantowie (wraz z jednostkami organizacyjnymi, przede wszystkim instytucjami oświaty),
- Opolskie Centrum Rehabilitacji w Korfantowie - zatrudnia około 200 osób i dalej się rozwija,
- Zakład Stolarski SCHODEK w Korfantowie,
- Usługi Stolarskie Leszek Suchodolski,
- Polskie Fermy Grupa Producentów Sp. z o. o. we Włostowej,
- Produkcja Sprzętu Wędkarskiego TIM w Korfantowie,
- Słowiczek Piotr Słowik w Przechodzie – produkcja mebli,
- Wytwórnia Lodów BASTEK w Korfantowie,
- Zakład Literniczy Jan Tobiasz w Korfantowie,
- Piekarnie w Korfantowie, Ścinawie Małej i Przechodzie.

Do niedawna ważnym pracodawcą (zatrudniającym około 200 osób) był producent mebli Wojtpol Sp. z o. o. Niestety w 2012 roku zakład upadł, a pracownicy stracili miejsca pracy. Obecnie nieruchomości (stosunkowo nowa hala produkcyjna) i sprzęt zostały sprzedane, ale w obiekcie nie uruchomiono jeszcze żadnej produkcji.

## 1.4. INFRASTRUKTURA TECHNICZNA

Podstawą rozwoju jednostek samorządu terytorialnego jest dobrze rozbudowana infrastruktura techniczna i media. Jest to element niezbędny zarówno dla rozwoju funkcji mieszkaniowej, jak i działalności przedsiębiorstw. Składa się na niego infrastruktura komunikacyjna, wodociągowa, sanitacyjna, energetyczna oraz telekomunikacyjna.

### 1.4.1. KOMUNIKACJA

Gmina Korfantów położona jest poza głównymi szlakami komunikacyjnymi, ale w stosunkowo niedalekiej od nich odległości. W linii prostej do autostrady A4 jest około 20 km od miasta Korfantów (około 5 km od granicy gminy), natomiast do najbliższych węzłów około: 26 km (do węzła Prądy), 25 km (do węzła Dąbrówka) i 36 km (do węzła Gogolin).

W południowej części gminy znajduje się droga krajowa nr 41 (Nysa – Prudnik – Trzebina – granica państwa) o znaczeniu regionalnym. Przez gminę przebiegają także drogi wojewódzkie: nr 405 (Niemodlin – Korfantów) i 407 (Nysa – Korfantów – Łącznik). Ponadto na terenie gminy znajduje się 200-metrowy odcinek drogi nr 406 (Nysa – Jasienica Dolna – Wierzbie – droga wojewódzka nr 405). Droga nr 405 zapewnia połączenie z Opolem oraz węzłem autostradowym Prądy, natomiast droga 407 z Nysą oraz węzłami Dąbrówka i Gogolin.

Pozostałą sieć komunikacyjną tworzą drogi powiatowe i gminne w dużym stopniu wymagające modernizacji i remontów.

Główni przewoźnicy działający na terenie gminy to PKS w Nysie i Arriva Bus Transport Polska. Pasażerów wożą również mniejsze firmy przewozowe. W poniższej tabeli przedstawiono dzienną liczbę kursów z poszczególnych miejscowości realizowanych przez głównych przewoźników.

**Tabela 2. Kierunki kursów autobusów i dzienna liczba kursów z miejscowości na terenie gminy**

Przystanek	Kierunki kursów (liczba dzienna)
<b>Borek</b>	Niemodlin (2), Nysa (1, p. K. <sup>11</sup> ), Prudnik (2, w tym 1 p. K.), Przechód (1), Rzymkowice (1)
<b>Gryżów</b>	Nysa (3), Ścinawa Mała (1)
<b>Jegielnica</b>	Nysa (3), Pleśnica (3)
<b>Korfantów</b>	Niemodlin (2), Nysa (8), Prudnik (6), Rzymkowice (1)
<b>Kuropas</b>	Nysa (3, w tym 1 p. K.)
<b>Kuźnica Ligocka</b>	Niemodlin (3), Nysa (1, p. K.), Prudnik (2, w tym 1 p. K.), Rzymkowice (1)
<b>Myszowice</b>	Korfantów (1), Nysa (2), Rzymkowice (1)
<b>Niesiebudowice</b>	Brak połączeń
<b>Piechocice</b>	Opole (1), Prudnik (2), Przechód (1)
<b>Pleśnica</b>	Prudnik (1)
<b>Przechód</b>	Niemodlin (2), Nysa (2, p. K.), Prudnik (2, p. K.), Rzymkowice (2)
<b>Przydroże Małe</b>	Niemodlin (1, p. K.), Nysa (3), Pleśnica (3), Prudnik (3)
<b>Przydroże Wielkie</b>	Niemodlin (1, p. K.), Nysa (3), Pleśnica (3), Prudnik (3)
<b>Pleśnica</b>	Nysa (3)
<b>Puszyzna</b>	Korfantów (4), Niemodlin (1, p. K.), Prudnik (3)
<b>Rączka</b>	Niemodlin (1, p. K.), Prudnik (3)
<b>Rynarcice</b>	Nysa (3, w tym 2 p. K.)
<b>Rzymkowice</b>	Niemodlin (2), Nysa (1, p. K.), Prudnik (3, w tym 1 p. K.), Przechód (1)
<b>Stara Jamka</b>	Opole (1), Prudnik (2), Przechód (1)
<b>Ścinawa Mała</b>	Jegielnica (1), Niemodlin (1, p. K.), Nysa (1), Prudnik (7)
<b>Ścinawa Nyska</b>	Jegielnica (1), Niemodlin (1, p. K.), Nysa (5), Pleśnica (3), Prudnik (7), Ścinawa Mała (6)
<b>Węża</b>	Kędzierzyn-Koźle (1), Nysa (5), Prudnik (8)
<b>Włodary</b>	Nysa (3, w tym 1 p. K.)
<b>Włostowa</b>	Niemodlin (2), Nysa (1, p. K.), Prudnik (2, w tym 1 p. K.), Rzymkowice (1)

Źródło: opracowanie własne na podstawie rozkładu jazdy [www.e-podroznik.pl](http://www.e-podroznik.pl) (dostęp 3.09.2014) i [www.pksnysa.pl](http://www.pksnysa.pl) (dostęp 13.10.2014).

<sup>11</sup> Skrót „p. K.” oznacza kurs przez miasto Korfantów.

Ponadto na terenie gminy kursuje pięć autobusów szkolnych dowożących uczniów do placówek oświaty.

Przez teren gminy nie przebiega żadna linia kolejowa (pasażerska ani towarowa). Na północny zachód od granicy gminy przebiega linia kolejowa nr 287 (relacji Opole – Nysa), jednak dostęp mieszkańców do tej linii jest ograniczony ze względu na sporą odległość oraz brak połączeń środkami komunikacji zbiorowej. Najbliższa stacja kolejowa znajduje się w sąsiedniej gminie Łambinowice.

Dostępność transportu zbiorowego została oceniona dość słabo (1,9 w skali 1-5, gdzie 1 jest oceną najłabszą, a 5 najlepszą). Najwyższe oceny wystawili mieszkańcy Jegielnicy, Kuropasu i Puszyńscy, natomiast najniższe zaś ankietowani z miejscowości Pleśnica, Borek, Przechód, Stara Jamka, Niesiebudowice i Węża. Niedostatecznie rozwinięta komunikacja zbiorowa jest największym problemem związanym z życiem w gminie Korfantów dla 13% respondentów. Zgodnie z wynikami przeprowadzonej ankiety mieszkańcy najczęściej korzystają z własnych samochodów (69% ankietowanych<sup>12</sup>), drugim co do popularności środkiem transportu jest rower (25% wskazań), natomiast z komunikacji zbiorowej korzysta jedynie ok. 10% osób. Warto jednak podkreślić że 9% mieszkańców jeździ samochodem wraz ze znajomymi i sąsiadami co nie tylko obniża koszty przejazdów, ale jest także przyjazne środowisku. Należy też zauważyć, że w ostatnich latach firmy przewozowe likwidowały połączenia lokalne, ponieważ były nierentowne. Zbyt mała liczba pasażerów skutkuje tym, że prywatni przewoźnicy nie uruchamiają nieopłacalnych kursów. Szczególną rolę powinien odgrywać transport zbiorowy z okolicznych miast do Korfantowa w weekendy. Dla osób zainteresowanych rozwijającą się działalnością rehabilitacyjno-leczniczną oraz odwiedzających pacjentów przebywających w OCR powinien być ułatwiony dojazd do miasta.

#### 1.4.2. INFRASTRUKTURA KOMUNALNA I OCHRONY ŚRODOWISKA

Gmina jest w pełni zwodociągowana. Ujęcie wody znajdujące się na terenie zmodernizowanej Stacji Uzdatniania Wody w Korfantowie zapewnia gminie stabilne zaopatrzenie w wodę. Długość sieci wodociągowej na terenie całej gminy sięga 133 km, a liczba przyłączy prowadzących do budynków wynosi 2243. Ze względu na duże rozproszenie zabudowy inwestycje w sieci komunalne wiążą się z wysokimi kosztami. Dla porównania, sieć wodociągowa w mieście Nysa liczy 137 km i liczy aż 5961 przyłączy.

**Tabela 3. Odsetek ludności korzystającej z instalacji komunalnych (2012)**

	Wodociągi	Kanalizacja	Gaz
<b>Gmina Korfantów</b>	84,8%	17,8%	2,0%
<b>Miasto Korfantów</b>	95,4%	86,5%	9,3%
<b>Tereny wiejskie</b>	82,0%	0,0%	0,1%

Źródło: opracowanie własne na podstawie danych GUS (Bank Danych Lokalnych).

Sieć kanalizacji zbiorczej obejmuje jedynie teren miasta Korfantów. Obsługiwana jest przez oczyszczalnię ścieków w Korfantowie, a odbiornikiem oczyszczonych ścieków jest rzeka Ścinawa

<sup>12</sup> W pytaniu tym część respondentów wskazywało na więcej niż 1 odpowiedź, dlatego też udziały poszczególnych odpowiedzi nie sumują się do 100%.

Niemodlińska. Istniejąca oczyszczalnia z przestarzałą już technologią oczyszczania ścieków nie zapewnia w pełni zachowania obowiązujących rygorystycznych właściwych parametrów oczyszczania ścieków, dlatego konieczna jest budowa nowej oczyszczalni.

Gmina posiada Program gospodarki ściekami uchwalony w 2005 roku<sup>13</sup>, w którym przeanalizowano dwa warianty systemów zbierania, transportu i utylizacji ścieków. Pierwszy z wariantów zakładał istnienie lokalnych systemów grawitacyjnych w poszczególnych miejscowościach wraz z przepompowniami kierującymi ścieki do jednej gminnej oczyszczalni w Korfantowie. Drugi wariant przyjęty w tej uchwale do realizacji zakłada istnienie trzech niezależnych systemów dla trzech grup miejscowości wraz z oczyszczalniami w Przechodzie, Ścinawie Małej i Korfantowie. Należy jednak zaznaczyć, że postępujące zmiany uwarunkowań m.in. społecznych, gospodarczych, ekonomicznych, a także postęp technologiczny, wpływają na potrzebę aktualizacji bądź zmiany przyjętych w tej uchwale rozwiązań. Stąd koniecznym staje się przeprowadzenie szczegółowej analizy oraz przyjęcie optymalnego sposobu uporządkowania gospodarki ściekowej w gminie opartego o nowe, efektywne kierunki w infrastrukturze ściekowej, przyjaznego zarówno dla środowiska, jak i społeczności lokalnej.

Przez teren gminy przebiega gazociąg wysokiego ciśnienia DN 200 (relacji Prudnik – Nysa). Obecnie częściowo zgazyfikowane jest miasto Korfantów. Rozwój sieci dotyczyć może miejscowości Ścinawa Nyska, Ścinawa Mała, Przydroże Małe, Gryzów, Rączka, Korfantów, Niesiebudowice, uzależniony jest jednak od ekonomicznej opłacalności inwestycji.

Na terenie gminy nie ma składowiska odpadów, obiekt w Pusznie zamknięto w 2005 roku. Obecnie odpady w większości przetwarzane są w instalacjach mechaniczno-biologicznych lub wywożone na składowiska w Gogolinie i Domaszkowicach<sup>14</sup>. Ponad 90% mieszkańców deklaruje segregację odpadów z ich gospodarstw domowych. Od 2014 roku w Korfantowie funkcjonuje Punkt Selektywnej Zbiórki Odpadów Komunalnych (PSZOK).

Regionalny Zarząd Gospodarki Wodnej we Wrocławiu opracował mapy zagrożenia i ryzyka powodziowego. Na terenie gminy Korfantów (szczególnie w dolinie Ścinawy Niemodlińskiej, na terenie Korfantowa, Przechodu, Jegielnicy, Rynarcic) występują tereny, na których ryzyko wystąpienia powodzi jest wysokie i wynosi nawet 10%<sup>15</sup>. Najbardziej zagrożone są miejscowości Jegielnica i Rynarcice. System melioracji wodnej nie działa należycie, czego skutkiem bywają podtopienia ulic, gospodarstw domowych i pól uprawnych. Problemem jest to, że urządzenia melioracyjne (rowy, przepusty) należą do różnych administratorów. Spółka wodna choć istnieje, to ma ograniczone działania ze względu na to, że duża część właścicieli gruntów nie płaci składek.

---

<sup>13</sup> Program gospodarki ściekami na terenie gminy Korfantów, przyjęty uchwałą nr XXXIII/212/05 Rady Miejskiej w Korfantowie z dnia 25 maja 2005 roku.

<sup>14</sup> Analiza stanu gospodarki odpadami komunalnymi na terenie Gminy Korfantów za 2013 r.

<sup>15</sup> Mapy zagrożenia i ryzyka powodziowego dostępne są na stronie: [www.mapy.isok.gov.pl](http://www.mapy.isok.gov.pl).

### 1.4.3. INFRASTRUKTURA ENERGETYCZNA I TELEKOMUNIKACYJNA

Przez obszar gminy przebiega dwie linie wysokiego napięcia (tranzytowe) oraz linie średniego napięcia doprowadzające energię z Głównych Punktów Zasilania (Ścinawa, Tułowice i Bielice) do odbiorców.

Obszar gminy Korfantów jest atrakcyjny dla rozwoju odnawialnych źródeł energii (OZE). Na rzece Ścinawie Niemodlińskiej możliwa jest budowa niewielkich elektrowni wodnych. W planach jest budowa dwóch takich obiektów – we wsiach Przechód (o mocy 22kW) i Rynarcice (60 kW). Na terenie gminy istnieje szansa na produkcję energii z odpadów zwierzęcych i biomasy. Obecnie uprawy roślin energetycznych (np. wierzby energetycznej) są prowadzone na niewielką skalę. Rolnicy sprzedają również nadwyżkę słomy na cele energetyczne, ale stanowi to jedynie uzupełnienie ich dochodu. Ponadto gmina posiada warunki do rozwoju energetyki wiatrowej m.in. w południowej i zachodniej części gminy na terenach sołectw: Gryżów, Ścinawa Nyska, Węża, Jegielnica, Włodary, Rynarcice

i Kuropas. Południowo-zachodnia i centralna część gminy Korfantów położona jest w strefie występowania wód geotermalnych o temperaturze powyżej 90°C, na głębokości ok. 3000 m, możliwych do wykorzystania w produkcji ciepła. Wody te mogłyby również przyczynić się do zwiększenia roli turystyki i rekreacji na terenie gminy oraz rozwoju funkcji rehabilitacyjno-leczniczej miasta Korfantów.<sup>16</sup> Wsparciem dla produkcji zielonej energii mogłaby być instalacja kotłów wykorzystujących pelet z biomasy czy urządzeń wykorzystujących energię cieplną z wód geotermalnych w instytucjach użyteczności publicznej i budynkach zbiorowego zamieszkania.

### 1.5. INFRASTRUKTURA SPOŁECZNA

Infrastruktura społeczna ma bezpośredni wpływ na jakość życia mieszkańców gminy. To wysokiej jakości oświata, opieka zdrowotna i społeczna oraz infrastruktura kultury i sportu determinują atrakcyjność gminy dla mieszkańców.

#### 1.5.1. OŚWIATA

Na terenie gminy Korfantów znajdują się instytucje oświaty będące jednostkami organizacyjnymi gminy:

- Zespół Szkolno-Przedszkolny w Korfantowie (Szkoła Podstawowa im. Wojska Polskiego oraz Przedszkole im. Misia Uszatka),
- Zespół Szkolno-Przedszkolny w Ścinawie Małej (Szkoła Podstawowa im. I Armii Wojska Polskiego oraz Przedszkole w Ścinawie Nyskiej wraz z oddziałem zamiejscowym w Węży),
- Zespół Szkolno-Przedszkolny w Przechodzie (Szkoła Podstawowa, Przedszkole w Przechodzie wraz z oddziałem zamiejscowym w Rzymkowicach),
- Gimnazjum im. Czesława Niemena w Korfantowie.

<sup>16</sup> Za: Studium Uwarunkowań i Kierunków Zagospodarowania Przestrzennego Gminy Korfantów.

Ponadto we Włodarach funkcjonuje Szkoła Podstawowa prowadzona przez Społeczno-Oświatowe Stowarzyszenie Pomocy Pokrzywdzonym i Niepełnosprawnym „Edukator” w Łomży. Szkoła ma uprawnienia szkoły publicznej.

Na obszarze gminy nie ma żadnych szkół ponadgimnazjalnych. Przy gimnazjum w Korfantowie od dwóch lat odbywają się zajęcia Uniwersytetu III Wieku, w których biorą udział dorośli mieszkańcy gminy. Władze samorządowe planują utworzenie w budynku korfantowskiego gimnazjum szkoły zawodowej. Znacznie ułatwiłoby to dojazd do szkoły uczniom, którzy nie musieliby codziennie jeździć do Nysy i innych miast. Władze gminy przeprowadziły badanie ankietowe, którego wyniki wskazują na zainteresowanie uczniów kontynuacją nauki w szkole o profilu zawodowym w Korfantowie. Uchwałę intencyjną w tej sprawie podjęła już Rada Miejska, a pozytywną opinię wydała Powiatowa Rada Zatrudnienia w Nysie oraz Wojewódzka Rada Zatrudnienia w Opolu.

Jak widać na poniższym wykresie, w ostatnich 10 latach liczba uczniów w gminie znacząco zmalała, zarówno w szkołach podstawowych, jak i w gimnazjum. W szkołach podstawowych w 2013 roku w gminie Korfantów uczyło się łącznie 392 dzieci, jest to o połowę mniej niż w roku 2004. Zmniejszyła się również liczba osób uczęszczających do gimnazjum na terenie gminy. W 2012 roku łącznie w dwóch gimnazjach uczyły się 282 osoby. Dla porównania w 2004 roku liczba uczniów gimnazjów wynosiła 477. Spadek liczby uczniów jest zjawiskiem ogólnopolskim, związanym z niżem demograficznym. Liczba dzieci objętych wychowaniem przedszkolnym w tym okresie pozostawała na zbliżonym poziomie.

W 2013 roku wychowaniem przedszkolnym objęte było 67,5% dzieci w wieku 3-6 lat. Rozwój placówek przedszkolnych jest szczególnie istotny w świetle tzw. ustawy przedszkolnej<sup>17</sup>, zgodnie z którą gmina zobowiązana jest do zapewnienia miejsc w przedszkolach dla wszystkich czterolatek (od 2015 roku) i trzylatek (od 2017 roku).

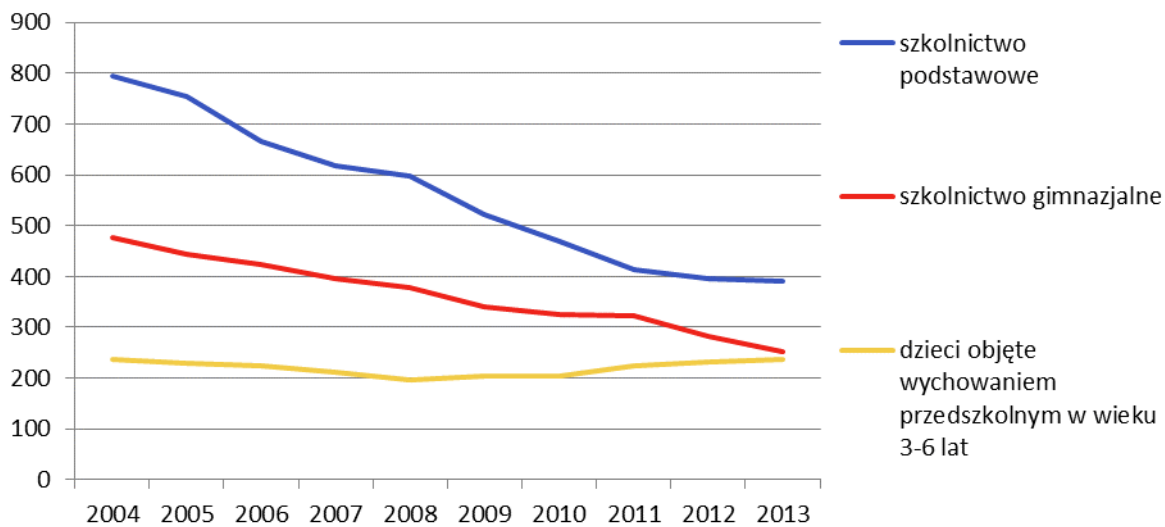
W 2009 roku decyzją Rady Miejskiej zlikwidowano szkoły w Gryżowie i w Rzymkowicach oraz filię Szkoły Podstawowej w Korfantowie zlokalizowaną w Puszyńcu.

Poniżej umieszczono wykres przedstawiający liczbę uczniów objętych wychowaniem przedszkolnym, szkolnictwem podstawowym oraz gimnazjalnym w latach 2004-2013 w gminie Korfantów.

---

<sup>17</sup> Ustawa z dnia 13 czerwca 2013 r. o zmianie ustawy o systemie oświaty oraz niektórych innych ustaw, Dz. U. 2013 nr 0 poz. 827.

**Rysunek 20. Liczba uczniów szkoły podstawowej i gimnazjum oraz dzieci (3-6 lat) objętych wychowaniem przedszkolnym w gminie Korfantów w latach 2004-2013**



Źródło: opracowanie własne na podstawie danych GUS (Bank Danych Lokalnych).

Część infrastruktury szkolnej (budynków i ich otoczenia – boisk) została w ostatnich latach zmodernizowana. W 2011 roku do użytku oddano nowy budynek gimnazjum w Korfantowie.

**Fotografia 10. Budynek Gimnazjum im. Czesława Niemena w Korfantowie**



Źródło: [www.korfantow.pl](http://www.korfantow.pl).

Projekty i programy, w których brały lub biorą udział szkoły z terenu gminy (wszystkie współfinansowane ze środków Unii Europejskiej lub programów rządowych):

- „Uczeń na wsi” – pomoc w zdobyciu wykształcenia przez osoby niepełnosprawne zamieszkujące gminy wiejskie oraz gminy miejsko-wiejskie w latach 2008/2010.
- „Mały człowiek - wielkie możliwości” - w ramach projektu 2009-2014 otwarto nowy oddział przedszkolny w ZSP w Korfantowie i ZSP w Ścinawie Małej – Przedszkole w Ścinawie Nyskiej oraz objęto dzieci bezpłatnymi zajęciami z języka angielskiego, rytmiki i logopedii.
- „Cyfrowa szkoła” - program rządowy wspierający w latach 2012/2013 wyposażenie szkół w nowoczesny sprzęt edukacyjny (ZSP w Korfantowie).
- „Radosna Szkoła” - w ramach projektu w 2010 roku zrealizowano plac zabaw i salę zabaw w szkołach podstawowych w Korfantowie, Przechodzie i Ścinawie Małej.
- Indywidualizacja nauczania w klasach I-III Szkoły Podstawowej oraz projekt „Więcej, lepiej, szybciej - rozwój kompetencji kluczowych uczniów szkół Gminy Korfantów w roku szkolnym 2012/2013” - mają na celu wyrównywanie szans edukacyjnych uczniów z grup o utrudnionym dostępie do edukacji oraz zmniejszenie różnic w jakości usług edukacyjnych (ZSP w Korfantowie, ZSP w Przechodzie, ZSP w Ścinawie Małej, Gimnazjum w Korfantowie).
- „Opolska e-Szkoła , szkoła ku przyszłości” – realizowany w 2012 r. projekt w ramach którego wdrożono szkolną dokumentację elektroniczną oraz zintegrowany system komunikacji między uczniami, nauczycielami i rodzicami.
- „Rodem Korfantowianin, a w przyszłości Europy obywatel” – realizowany w latach 2011/2012, w zakresie wyrównania szans edukacyjnych uczniów z grup o utrudnionym dostępie do edukacji oraz zmniejszenie różnic w jakości usług edukacyjnych w szkołach podstawowych.
- „Fascynujący świat nauki i technologii” realizowany w latach 2013/2015. W ramach projektu realizowane są zajęcia pozaszkolne w pracowniach eksperymentalnych, w ośrodkach akademickich, instytucjach kultury, gospodarstwach edukacyjnych oraz badania diagnozujące potrzeby uczniów.

W 2013 roku gmina Korfantów została uhonorowana tytułem „Samorządowego Lidera Edukacji”, który otrzymują gminy wyróżniające się osiągnięciami w dziedzinie rozwoju oświaty, propagowaniu wysokich standardów edukacyjnych i budowaniu podstaw gospodarki opartej na wiedzy. W przeprowadzonej ankiecie system oświaty w gminie Korfantów wysoko ocenili także mieszkańcy przyznając średnie oceny 3,6 (w skali 1-5, gdzie 1 jest oceną najniższą, a 5 najwyższą).

W ankiecie pytano również o ofertę zajęć pozalekcyjnych dla dzieci i młodzieży oraz proszono mieszkańców o ocenę działalności całorocznych świetlic i dostępności różnych form spędzania wolnego czasu przez dzieci i młodzież. Uzyskane wyniki nie są satysfakcjonujące: średnia odpowiedzi na dwa pierwsze pytania to 2,7 (w pięciostopniowej skali jak opisano powyżej), a na trzecie - 2,7. Problemem może być nie tyle oferta zajęć pozalekcyjnych, która jest stosunkowo bogata, co trudności w dojazdach dzieci na zajęcia późnym popołudniem. W zajęciach odbywających się bezpośrednio po lekcjach uczestniczy znacznie więcej uczniów niż w zajęciach odbywających się w godzinach wymuszających dodatkowy dojazd do szkoły. Mieszkańcy oczekują też szerszej oferty zajęć pozaszkolnych, tj. odbywających się poza budynkiem szkolnym, takich jak wycieczki, zajęcia w

świetlicach itp. Wskazują, że dzieci po często 7-8 godzinnym pobycie w szkole potrzebują też odpoczynku od tej instytucji. Ze swej strony gmina konsekwentnie podnosi jakość infrastruktury i wyposażenia świetlic, jednak brakuje wykwalifikowanej kadry – osób, które mogłyby prowadzić zajęcia pozaszkolne dla dzieci i młodzieży. Jest to szerokie pole do aktywizacji społeczeństwa i działalności samych mieszkańców.

#### 1.5.2. INSTYTUCJE KULTURY, SPORTU I REKREACJI

Miejsko-Gminny Ośrodek Kultury, Sportu i Rekreacji w Korfantowie (M-GOKSiR) jest główną instytucją organizującą życie kulturalne w gminie. Ośrodek kieruje pracą trzech Domów Kultury (w Korfantowie, Ścinawie Nyskiej i Przechodzie) i 17 świetlic wiejskich. Ze względu na ograniczone możliwości kadrowe, Domy Kultury stanowią lokalne centra działań kulturalnych. Gmina sukcesywnie modernizuje również świetlice wiejskie. Oddając je do użytku gmina dba o wysoki standard ich wyposażenia w sprzęt audiowizualny potrzebny do prowadzenia zajęć. Pomimo dobrego wyposażenia obiektów, również sportowych, trudno jest zebrać grupę osób gotowych regularnie uczestniczyć w zajęciach, np. ciężko jest skompletować pełną drużynę w sportach zespołowych. Rozwiązaniem tego problemu może być rozwój sportów indywidualnych.

Miejsko-Gminny Ośrodek Kultury, Sportu i Rekreacji zatrudnia, oprócz personelu administracyjnego, bibliotekarki, instruktorów ds. kultury oraz trenerów sportowych. Obecnie w ramach działalności kulturalnej i sportowej w Ośrodku prowadzone są zajęcia:

- Studio piosenki dla dzieci i młodzieży,
- Koło plastyczne dla dzieci,
- Koło manualne dla dorosłych,
- Warsztaty teatralne dla młodzieży,
- Sekcja tenisa stołowego,
- Sekcja lekkoatletyki.

Przy Domu Kultury funkcjonują również: Gminna Grupa Twórczości Artystycznej, chór seniorów „Echo Korfantowa”, chór „Kwiat Lotosu” oraz zespół muzyczny „Przyjaciele”.

W ankiecie przeprowadzonej wśród mieszkańców gminy pojawiały się liczne postulaty uruchomienia zajęć dla dzieci i młodzieży w Domach Kultury również w weekendy. Obecnie są one czynne od poniedziałku do piątku. Z ankiet wynika również, że mieszkańcy chcieliby poszerzenia oferty zajęć pozaszkolnych, nie pozalekcyjnych - czyli takich, które odbywają się poza budynkiem szkoły, np. wyjazdów i wycieczek.

Na terenie gminy funkcjonuje Centrum Społeczno-Kulturalno-Edukacyjne - Biblioteka Publiczna w Korfantowie, która ma dwie filie: w Ścinawie Nyskiej oraz w miejscowości Przechód. Łącznie biblioteki te w 2012 roku dysponowały księgozbiorem o wielkości 38479 woluminów. Biblioteki te odwiedziło łącznie 810 czytelników. Gmina charakteryzuje się najniższym wskaźnikiem wypożyczeń księgozbioru na jednego czytelnika w powiecie, wynoszącym 13,5. Dla porównania wartość wskaźnika w gminie Skoroszyce wyniosła 19,4, w gminie Pakosławice 22,5, a w gminie Głuchołazy 31,0.

M-GOKSiR oraz LZS i OSP organizują liczne imprezy kulturalne i sportowe na terenie gminy, m.in. (lista z 2014 roku):

- Wielka Orkiestra Świątecznej Pomocy (styczeń),
- Konkurs Kolęd i Pastorałek kl. I-III Szkół Podstawowych (styczeń),
- „Biała Zima” - cykl imprez i zajęć sportowo-kulturalnych podczas ferii zimowych (luty),
- Turniej Piłki Siatkowej Amatorów o Puchar Dyrektora M-GOKSiR (luty),
- Kabaret Młodych Panów (marzec),
- VIII Międzynarodowy Turniej Tenisa Stołowego - ok. 120 zawodników z Polski, Czech, Niemiec, Francji i Belgii (marzec),
- XXIII Wojewódzki Dziecięcy Festiwal Piosenki (kwiecień),
- Rodzinny festyn Sportowo-Rekreacyjny (maj),
- Dzień Flagi - Festyn Rodzinny (maj),
- Gminne Zawody OSP dla Seniorów (maj),
- Gminny Festiwal Piosenki Przedszkolaków (maj),
- XVIII Majowe Spotkania z Poezją - Konkurs Recytatorski (maj),
- Jarmark Miejski - warsztaty rękodzielnictwa (maj),
- Zawody Wędkarskie o Puchar Dyrektora M-GOKSiR z okazji Dnia Dziecka (maj),
- Młodzieżowe Zawody Sportowo-Pożarnicze (czerwiec),
- VI Noc Świętojańska - impreza plenerowa, folklorystyczna (czerwiec),
- Otwarcie Gminnego Centrum Czytelnictwa w Korfantowie (czerwiec),
- Lato w Mieście - cykl imprez i zajęć sportowych, rekreacyjnych oraz kulturalnych dla dzieci podczas wakacji (lipiec),
- Piknik Rodzinny w Niesiebudowicach (lipiec),
- XIII Międzynarodowe Zawody Piłki Prądowej „Wasserball” (lipiec),
- Otwarte Zawody Wędkarskie o Puchar Burmistrza Korfantowa z okazji Dni Miasta (sierpień),
- Otwarte Zawody SKATA o Puchar Burmistrza Korfantowa z okazji Dni Miasta (sierpień),
- Otwarte Zawody Pływackie o Puchar Burmistrza Korfantowa z okazji Dni Miasta (sierpień),
- Dni Korfantowa - uroczysta sesja Rady Miejskiej z nadaniem tytułów „Honorowy Obywatel Miasta Korfantów” i „Zasłużony dla Gminy”, festyn rodzinny z występami i koncertami (sierpień),
- Gminne Święto Plonów (wrzesień),
- 720-lecie Pisečnej (Czechy) - udział zespołów „Echo Korfantowa”, „Kwiat Lotosu”, „Przyjaciele” (wrzesień),
- XV Korfantowski Tydzień Artystyczny (październik),
- XXVII Ogólnopolskie Biegi Crossowe z okazji 95. Rocznicy Odzyskania przez Polskę Niepodległości (listopad),
- Wieczornica z okazji Święta Niepodległości Polski (listopad),
- Kiermasz Świąteczny (listopad),
- Spotkanie z Mikołajem - impreza dla dzieci (grudzień),
- Konkurs Recytatorski „Boże Narodzenie w Poezji” (grudzień).

Do organizacji imprez masowych wykorzystywany jest stadion miejski w Korfantowie, sala widowiskowa w siedzibie Ośrodka oraz urządzenia sportowe i widowiskowe w Domach Kultury i placówkach oświaty. W 2014 roku w wyremontowanym budynku remizy w Korfantowie uruchomiono Centrum Czytelniczo-Informacyjne.

Na terenie gminy znajduje się wielofunkcyjna hala sportowa (z widownią na 290 osób), stadion miejski (z widownią na 1300 osób). W Ośrodku Sportu i Rekreacji w Ścinawie Małej znajduje się basen odkryty, natomiast w Opolskim Centrum Rehabilitacji basen kryty.

**Fotografia 11. Basen kryty w Opolskim Centrum Rehabilitacji w Korfantowie**



Źródło: [www.korfantow.pl](http://www.korfantow.pl).

W 19 spośród 23 miejscowości znajdują się boiska sportowe. Oprócz kilku wyjątków obiekty te charakteryzuje raczej niski standard techniczny. Mimo to urządzenia są intensywnie wykorzystywane przez mieszkańców. Ogólnodostępne place zabaw znajdują się m.in. przy publicznych placówkach przedszkolnych i szkolnych (w Korfantowie, Ścinawie Małej, Ścinawie Nyskiej, Przechodzie, Rzymkowicach, Włostowej i Włodarach).

W gminie działa pięć klubów sportowych – LZS „Czarni” Korfantów, LZS Ścinawa Nyska, LZS Przechód, LZS Gryżów i LZS Włodary-Węża.

Przez teren gminy przebiegają dwie ścieżki rowerowe powiatu nyskiego (R16 Lipniki-Pleńnica i R17 Kamiennik-Rzymkowice). Trasy te są ciekawe pod względem przyrodniczo-krajoznawczym i kulturowym i stanowią atrakcję turystyczną.

Funkcję rekreacyjną pełnią również liczne parki i tereny zielone. Na terenie gminy jest osiem kompleksów ogólnodostępnych terenów zieleni rekreacyjnej (największy jest zabytkowy park w ramach zespołu zamkowego w Korfantowie) o łącznej powierzchni 33 ha.

Choć Bory Niemodlińskie stanowią atrakcyjne uzupełnienie sfery rekreacyjno-sportowej, to ruch turystyczny powinien być tu kontrolowany ze względu na podatność na degradację środowiska przyrodniczego. Wykorzystanie rekreacyjnej funkcji tych terenów wiązać się musi z rozwojem infrastruktury takiej jak parkingi leśne, ścieżki rowerowe, sieć komunikacji zbiorowej oraz usługi towarzyszące (gastronomia, zakwaterowanie, rekreacja).

Ze względu na dobrze rozwiniętą infrastrukturę sportową, gmina jest potencjalnym miejscem organizacji obozów sportowych dla grup zorganizowanych. Brakuje przede wszystkim bazy noclegowej i gastronomicznej.

---

### 1.5.3. INSTYTUCJE OCHRONY ZDROWIA

Na terenie gminy znajdują się trzy Niepubliczne Zakłady Opieki Zdrowotnej – dwa w Korfantowie oraz jeden we Włodarach, a także prywatne gabinety lekarskie w Korfantowie, Rzymkowicach i Ścinawie Małej i Przechodzie. Ponadto w Korfantowie działa Laboratorium Analiz Medycznych. Wyniki ankiety przeprowadzonej wśród mieszkańców wskazują, że są oni umiarkowanie zadowoleni z dostępności lekarzy Podstawowej Opieki Zdrowotnej (średnia ocen 3,2 w skali 1-5 gdzie 5 oznacza najlepszą ocenę). Jednocześnie dostępność opieki medycznej w ostatnich latach poprawiła się i zbliżyła do poziomu krajowego: na statystycznego mieszkańca gminy w 2013 roku przypadło 3,7 porad udzielonych

w przychodniach POZ, podczas gdy w 2006 roku wskaźnik ten wynosił 2,5. Przeciętnie w kraju wskaźnik osiągnął w 2013 roku wartość 4,1. Mieszkańcy nisko ocenili dostępność specjalistycznej opieki medycznej. Niewątpliwie, wraz z wydłużającym się przeciętnym trwaniem życia i starzeniem się społeczeństwa, zapotrzebowanie na usługi opieki medycznej będzie rosło.

W gminie działa Opolskie Centrum Rehabilitacji w Korfantowie świadczące wyspecjalizowane usługi medyczne. Organem założycielskim i nadzorującym OCR jest Województwo Opolskie. W skład Centrum wchodzi cztery oddziały szpitalne (Chirurgii Ortopedycznej, Rehabilitacji Narządów Ruchu, Rehabilitacji Ogólnoustrojowej i Rehabilitacji Diennej), cztery zakłady rehabilitacyjne (Fizjoterapii, Kinezyterapii, Fizykoterapii i Hydroterapii) oraz Przychodnia Rehabilitacyjno-Ortopedyczna. Ośrodek stanowi ważny element potencjału rozwojowego gminy. Jesienią 2014 roku w OCR zakończono inwestycję, dzięki której powstał nowy blok operacyjny oraz niezbędne do jego funkcjonowania: sala wybudzeń wraz z izolatką, stacja gazów medycznych, centralna sterylizatornia, magazyny oraz zaplecze funkcyjne. Następną planowaną przez OCR jest inwestycja jest budowa pawilonu na około 100 nowych miejsc (łóżek szpitalnych). Po zakończeniu tej inwestycji, działalność medyczna, która jest prowadzona w Zamku zostanie przeniesiona do nowo wybudowanego pawilonu, a budynek zostanie przekształcony w centrum hotelowo-konferencyjne. Obecnie Opolskie Centrum Rehabilitacji dysponuje 16 miejscami noclegowymi w pokojach 1-2 osobowych. Ponadto planowana jest modernizacja pawilonu łóżkowego, polegająca na przebudowie istniejących wieloosobowych sal chorych na sale 2-osobowe z węzłami sanitarnymi.

Fotografia 12. Pałac w Korfantowie - obecnie siedziba Opolskiego Centrum Rehabilitacji



Źródło: [www.korfantow.pl](http://www.korfantow.pl).

Od czerwca 2014 roku Opolskie Centrum Rehabilitacji w Korfantowie należy do Opolskiego Klastra Medycznego 50 Plus, w skład którego wchodzi pięć szpitali, trzy uczelnie, Urząd Marszałkowski, trzy samorządy powiatowe i dwa stowarzyszenia zajmujące się tematyką opieki senioralnej z terenu województwa opolskiego. Celem powstania klastra jest poprawa efektywności leczenia pacjentów, zarządzania placówkami medycznymi, transfer wiedzy dotyczącej nowych technologii i ich zastosowania, rozwój placówek medycznych i turystyki medycznej w regionie.

Od 2006 roku przy OCR działalność rozpoczął oddział międzynarodowego koncernu ortopedycznego VIGO-Ortho. Wokół OCR możliwy jest dalszy rozwój tej branży produktów specjalistycznych.

Na terenie gminy działa też Zakład Sprzętu Rehabilitacyjnego „Korfantów” od 40 lat wytwarzający specjalistyczny sprzęt ortopedyczny i rehabilitacyjny. Od 1994 roku w Korfantowie produkcją sprzętu rehabilitacyjnego zajmuje się również Zakład Ortopedyczny Hutnik.

W 2012 roku grupa lekarzy i biznesmenów utworzyła spółkę Europejskie Specjalistyczne Centra Medyczne Korfantowska Ortopedia i Rehabilitacja (KORT)<sup>18</sup>, która rozpoczęła budowę centrum medycznego w Korfantowie o podobnym profilu usług co OCR. Obecnie prowadzone są prace budowlane, a pierwsi pacjenci mają zostać przyjęci już w 2015 roku. Nowe centrum ma działać na zasadach komercyjnych i świadczyć swoje usługi odpłatnie, nie pozyskując kontraktów z NFZ.

Na terenie gminy funkcjonują dwie apteki i dwa punkty apteczne.

---

<sup>18</sup> Strauchmann K., Lekarze z Korfantowa budują prywatną klinikę, [www.nto.pl](http://www.nto.pl), 8.09.2014.

#### 1.5.4. SYSTEM POMOCY SPOŁECZNEJ

Główną instytucją pomocy społecznej w gminie jest Ośrodek Pomocy Społecznej w Korfantowie, który realizuje zadania własne i zlecone samorządowi gminnemu. Ośrodek zatrudnia 7 osób, w tym 3 pracowników socjalnych. Zgodnie z ustawą o pomocy społecznej<sup>19</sup> liczba zatrudnionych przez ośrodek pomocy społecznej pracowników socjalnych powinna być proporcjonalna w stosunku do liczby mieszkańców gminy (1:2000) lub rodzin i osób samotnie gospodarujących objętych pracą socjalną (1:50). Obecnie OPS w Korfantowie spełnia drugi z tych wymienionych warunków.

Oprócz realizacji świadczeń pieniężnych (zasiłki stałe, okresowe i celowe), Ośrodek Pomocy Społecznej świadczy pomoc w formie pracy socjalnej z rodzinami i osobami potrzebującymi wsparcia, która obejmuje m.in.:

- udzielanie porad prawnych,
- kierowanie osób na komisje lekarskie celem ustalenia stopnia niepełnosprawności,
- rozmowy terapeutyczne,
- kierowanie do poradni odwykowych i punktu konsultacyjnego,
- odwiedziny u osób starszych, niepełnosprawnych i samotnych,
- pomoc w pisaniu różnego rodzaju pism, wniosków i pozwów,
- kierowanie do Domów Opieki Społecznej i Zakładów Opiekuńczo-Lecznicych,
- załatwianie spraw emerytalno-rentowych,
- sporządzanie wniosków o ubezwłasnowolnienie, o przyznanie alimentów itp.,
- przeprowadzenie wywiadów środowiskowych na prośbę różnych instytucji,
- pomoc w załatwianiu różnych spraw urzędowych.

Ośrodek Pomocy Społecznej współpracuje z innymi instytucjami sfery pomocy społecznej, takimi jak Gminną Komisją Rozwiązywania Problemów Alkoholowych, Powiatowym Centrum Pomocy Rodzinie w Nysie, Stacją Opieki Caritas, Towarzystwo Pomocy im. św. Brata Alberta oraz Policją, sądami czy Powiatowym Urzędem Pracy w Nysie. Warto zaznaczyć, że w przeprowadzonej wśród mieszkańców ankiecie działalność instytucji opieki społecznej w gminie oceniana jest lepiej przez ankietowanych korzystających z oferowanej przez nie pomocy, czyli przez osoby zaznajomione z działalnością tych instytucji.

Na terenie gminy działa Dom Pomocy Społecznej „Maria”, prowadzony przez Powiat Nyski, który świadczy całodobową opiekę dla osób starszych i niepełnosprawnych. W domu jest 56 miejsc dla kobiet i mężczyzn w pokojach 1, 2 i 3-osobowych. Dom dysponuje dwoma dobrze wyposażonymi budynkami przystosowanymi do potrzeb osób niepełnosprawnych i o ograniczonej mobilności ruchowej. Mieszkańcy domu korzystają z opieki medycznej, pielęgnacyjnej i psychologicznej, rehabilitacji i różnych form terapii zajęciowej. Pobyt w domu jest odpłatny w wysokości ustalonej co roku przez Starostę Nyskiego, a gmina ponosi koszty utrzymania za osoby, które nie są w stanie pokryć kosztów z własnych dochodów (ani ich najbliższa rodzina). W 2013 roku z terenu gminy 14 osób było umieszczonych w różnych Domach Pomocy Społecznej na terenie województwa.

<sup>19</sup> Ustawa z dnia 12 marca 2004 r. o pomocy społecznej, Dz. U. 2004 nr 64 poz. 593 z późn. zm.

W Korfantowie funkcjonuje również Stacja Opieki Caritas Diecezji Opolskiej, w ramach której zespół pielęgniarek środowiskowych świadczy opiekę osobom potrzebującym w miejscu ich zamieszkania.

W Ścinawie Małej znajduje się budynek, którego administratorem jest Towarzystwo Pomocy im. św. Brata Alberta w Bielicach. Obecnie budynek jest wykazany do sprzedaży.

W budynku świetlicy wiejskiej w Przechodzie działa Świetlica Socjoterapeutyczna. Świetlica jest otwarta w dni szkolne w godzinach popołudniowych.

Ograniczeniem możliwości i efektywności niesienia pomocy przez instytucje gminne jest przede wszystkim rosnący zakres obowiązków (liczba wydawanych świadczeń i związana z tym liczba koniecznych wywiadów środowiskowych, rosnąca biurokracja pracy pomocy społecznej) przy jednoczesnym braku rozwoju zasobów. W tak dużej gminie (niemal 10 tysięcy mieszkańców) powinna funkcjonować poradnia specjalistyczna (psychologiczna, terapeutyczna). Obecnie osoby potrzebujące wsparcia muszą być kierowane do sąsiednich gmin, najczęściej miasta powiatowego. Dojazd do Nysy jest bardzo utrudniony brakiem komunikacji publicznej. W gminie brakuje również mieszkań komunalnych, które bardzo często ratują osoby i całe rodziny zagrożone marginalizacją przed dalszym postępowaniem procesu wyobcowania i wykluczenia społecznego. W związku ze starzejącym się społeczeństwem, rosnącą przeciętną długością życia, rośnie również zapotrzebowanie na usługi opiekuńcze i lecznicze, zarówno w formie stacjonarnej (całodobowej), jak i w formie pobytu dziennego.

---

#### 1.5.5. BEZPIECZEŃSTWO PUBLICZNE

W mieście Korfantów zlokalizowany jest Komisariat Policji, którego funkcjonariusze dbają o bezpieczeństwo na obszarze gmin Korfantów i Łambinowice.

Ochronę przeciwpożarową zapewnia Komenda Powiatowa Państwowej Straży Pożarnej w Nysie oraz jednostki Ochotniczej Straży Pożarnej w Korfantowie, Ścinawie Małej, Węży, Włodarach, Włostowej, Kuźnicy Ligockiej, Rzymkowicach i Przechodzie. Jednostki w Korfantowie i Ścinawie Małej należą do Krajowego Systemu Ratowniczo-Gaśniczego (KSRG). W 2013 roku jednostki OSP uczestniczyły łącznie w 81 akcjach ratunkowych (z czego OSP w Korfantowie w 40). Rozmieszczenie jednostek OSP na obszarze gminy zapewnia dojazd w każde miejsce w czasie nieprzekraczającym 15 minut.

Fotografia 13. Zabytkowa remiza w Korfantowie



Źródło: [www.korfantow.pl](http://www.korfantow.pl).

W ankiecie mieszkańcy zgłaszali problem związany z porządkiem i bezpieczeństwem publicznym. Po pierwsze grupy chuligańskie, które spotykają się na placach, zakłócają ciszę nocną i niszczą wspólnie mienie. Problem dotyczy przede wszystkim Korfantowa, Przechodu, Ścinawy Małej i Ścinawy Nyskiej. W celu ograniczenia tego zjawiska konieczne jest przełamanie obojętności i strachu mieszkańców i współpraca z Policją. W tym aspekcie rozwiązaniem mogą być działania budujące kapitał społeczny i wspólnotę mieszkańców.

Po drugie, ankietowani mieszkańcy wskazywali na dużą liczbę pustostanów i ruin (dotyczy to przede wszystkim miasta Korfantów), które szpecą wygląd miasta i mogą stanowić zagrożenie dla mieszkańców. Należy w tym miejscu jednak zaznaczyć, że rozbiórka tych zabudowań jest bardzo utrudniona - to prywatne posesje i władze samorządowe nie mają prawa na nie wkroczyć.

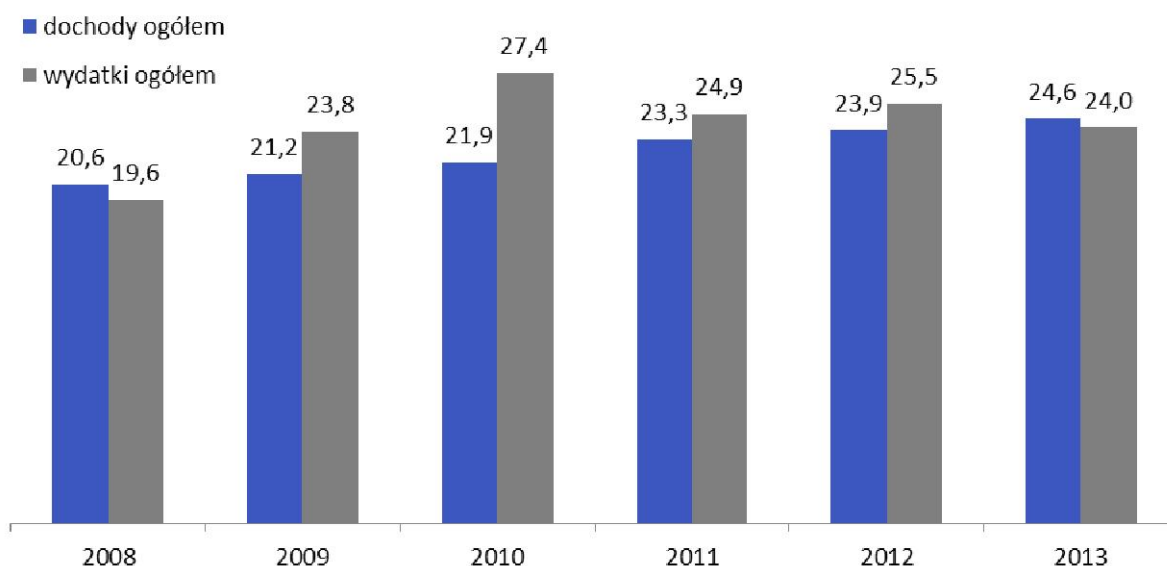
## 1.6. ZARZĄDZANIE

Sposób zarządzania jednostką samorządu terytorialnego wpływa na możliwość przeprowadzenia inwestycji oraz podjęcia różnego rodzaju działań przez co pośrednio wpływa na poziom życia mieszkańców. W rozdziale tym opisano bieżącą działalność samorządu, poddano analizie sytuację finansową gminy Korfantów oraz przedstawiono metody planowania rozwoju oraz system promocji gminy.

### 1.6.1. ANALIZA BUDŻETU GMINY

Przeanalizowanie finansów gminy, w szczególności wykonanych w ostatnich latach dochodów i wydatków, jest niezwykle istotne w kontekście Strategii Rozwoju Gminy ze względu na konieczność dostosowania planów działań, w tym inwestycyjnych, do możliwości budżetowych. Wielkości budżetu w ostatnich kilku latach przedstawia wykres poniżej.

**Rysunek 21. Dochody i wydatki gminy Korfantów w latach 2008-2013 (mln zł)**

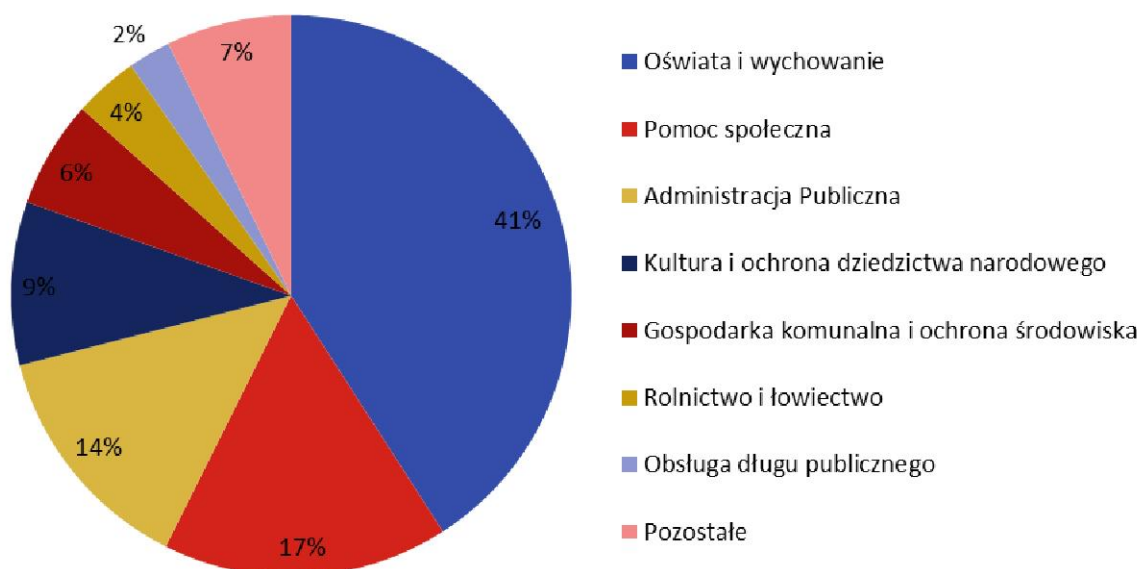


Źródło: opracowanie własne na podstawie sprawozdań z wykonania budżetu gminy Korfantów za lata 2010-2013.

W ciągu ostatnich kilku lat dochody gminy Korfantów systematycznie rosły, co świadczy o istnieniu pozytywnego trendu. Wzrost dochodów szczególnie dotyczył dochodów własnych, których udział w budżecie wzrósł aż o 5 punktów procentowych, kosztem zarówno subwencji, jak i dotacji celowych. W 2013 roku dochody własne stanowiły 35% całkowitych dochodów, subwencje (w tym oświatowa) 46%, a dotacje celowe pozostałe 19%. W przeliczeniu na 1 mieszkańca dochody gminy wyniosły w 2013 roku 2669,61 zł, czyli więcej niż średnio w gminach miejsko-wiejskich powiatu nyskiego (2588,07), jednak mniej niż przeciętnie w gminach tego typu w województwie (2739,78) i kraju (3052,29).

Wydatki gminy rosną, aczkolwiek w poszczególnych latach widać znaczne różnice w ich wielkości, co wynika z realizacji kosztownych inwestycji (m.in. w wodociągi i kanalizację oraz remonty budynków publicznych, w tym szkół). Warto podkreślić, że w 2013 roku gmina wypracowała nadwyżkę budżetową, mimo to jednak gmina Korfantów jest średnio zadłużona. Wartość zobowiązań finansowych z tytułu zaciągniętych kredytów i pożyczek na koniec 2013 roku wyniosła 12,8 mln złotych, co stanowi ponad 52% dochodów ogółem (po uwzględnieniu wyłączeń ustawowych – 39,97%). Gmina zadłuża się w celu realizacji przedsięwzięć inwestycyjnych - w ostatnich latach była to przede wszystkim budowa Gimnazjum w Korfantomie (wartość inwestycji ponad 10 mln zł). Gmina stara się również pozyskiwać zewnętrzne środki finansowe, np. w latach 2010-2013 na realizację programów i projektów unijnych pozyskano środki (z budżetu UE i państwa) w wysokości 2,7 mln złotych. Wydatki gminy *per capita* wyniosły w 2013 roku 2610,40 zł i było to więcej niż w gminach miejsko-wiejskich w powiecie (2557,36), mniej jednak niż w województwie (2725,10) i kraju (3041,66). W związku z ograniczonymi środkami, którymi dysponować mogą władze gminy Korfantów warto poddać analizie także strukturę wydatków (wykres poniżej).

**Rysunek 22. Struktura wydatków gminy Korfantów według działów gospodarki budżetowej (2013)**



Źródło: opracowanie własne na podstawie Sprawozdania z wykonania budżetu gminy Korfantów za 2013 rok.

Najwięcej środków finansowych gmina przeznaczona na oświatę i wychowanie (41%) oraz pomoc społeczną (17%), czyli działania zlecone przepisami, z których gmina nie może zrezygnować. Wyjątkowo wysoki udział, w porównaniu do innych gmin, stanowią wydatki na kulturę i ochronę dziedzictwa narodowego (9%), co spowodowane było inwestycją w zabytkową remizę OSP w Korfantomie, w której stworzono Centrum Społeczno-Kulturalno-Edukacyjne - Bibliotekę Publiczną.

Najważniejsze dziedziny, na które zdaniem mieszkańców należy przeznaczać środki finansowe to infrastruktura drogowa (wskazana w 60% ankiet) oraz ochrona i profilaktyka zdrowia (41%). Szczegółowy rozkład odpowiedzi przedstawiony jest poniżej.

**Rysunek 23. Dziedziny, które zdaniem mieszkańców powinny być priorytetowe przy planowaniu budżetu gminy**



Gmina Korfantów wyodrębnia fundusze sołeckie. W 2013 r. przeznaczono na nie ponad 277 tys. zł. Środki te przeznaczono m.in. na działania takie, jak remonty i doposażenie świetlic wiejskich, remonty lokalnych dróg, zagospodarowanie i utrzymanie terenów zielonych, modernizacja infrastruktury rekreacyjnej (boisk, placów zabaw), organizację i dofinansowanie imprez kulturalno-sportowych oraz doposażenie OSP. Oprócz funduszy sołeckich gmina Korfantów dofinansowuje realizację zadań publicznych w oparciu o inicjatywy lokalne. Wydatkowanie części środków budżetu gminy w ten sposób zwiększa zainteresowanie i zaangażowanie mieszkańców sprawami lokalnymi.

#### 1.6.2. PLANOWANIE STRATEGICZNE I PROMOCJA GMINY

Zarządzanie strategiczne jest kompleksowym sposobem podejścia do gospodarczych szans i wyzwań poprzez formułowanie celów i wprowadzanie ich w życie<sup>20</sup>, które odbywa się poprzez wdrażanie różnego rodzaju wieloletnich programów i strategii. Aktualne dokumenty planistyczne posiadane przez gminę Korfantów to m.in.:

- Wieloletnia Prognoza Finansowa na lata 2015-2029,
- Studium Uwarunkowań i Kierunków Zagospodarowania Przestrzennego (zaktualizowane w 2010 roku),
- Miejskowy Plan Zagospodarowania Przestrzennego (uchwalony w 2004 roku, obecnie prowadzone są prace aktualizacyjne),
- Program ochrony środowiska dla gminy Korfantów na lata 2004-2015,

<sup>20</sup> Definicja zarządzania strategicznego za: R.W. Griffin, Podstawy zarządzania organizacjami, wyd. PWN, Warszawa 2005.

- Gminny Program Opieki nad Zabytkami na lata 2014-2017,
- Wieloletni program gospodarowania mieszkaniowym zasobem gminy Korfantów na lata 2011-2017,
- Program gospodarki odpadami dla miasta i gminy Korfantów na lata 2004-2015,
- Program gospodarki ściekami dla gminy Korfantów na lata 2004-2015.

### **Zaangażowanie gminy w projekty lokalne i regionalne**

Gmina Korfantów jest partnerem projektu Partnerstwo Nyskie 2020, który obejmuje 3 powiaty i 14 gmin z terenu południowej części województwa opolskiego. Celem ogólnym projektu jest „wytworzenie mechanizmów długofalowej współpracy w zakresie wspólnego rozpoznawania i rozwiązywania problemów o charakterze wykraczającym poza granice jednej gminy, tj. działanie na szczeblu ponadlokalnym.”<sup>21</sup> Wartość projektu realizowanego w latach 2014-2016 sięga niemal 2,7 mln złotych, z czego 85% stanowią środki Mechanizmu Finansowego Europejskiego Obszaru Gospodarczego. W ramach projektu powstaje strategia ogólna rozwoju i trzy strategie sektorowe (rozwoju transportu, rynku pracy i rozwoju społecznego) dla Obszaru Funkcjonalnego Partnerstwo Nyskie 2020.

Gmina należy do Stowarzyszenia Lokalna Grupa Działania – Wspólne Źródła – Partnerstwo Obszarów Wiejskich Gmin Korfantów, Prudnik i Biała, którego celem jest wspieranie rozwoju obszarów wiejskich, aktywizacja mieszkańców i rozwój społeczeństwa obywatelskiego. Stowarzyszenie opracowuje Lokalną Strategię Działania i pozyskuje środki zewnętrzne na realizację planowanych projektów.

Gmina należy także do Związku Gmin Śląska Opolskiego, zrzeszającego 33 gminy regionu. Jego celem statutowym jest rozwój społeczny i gospodarczy Śląska Opolskiego. Związek prowadzi na rzecz gmin członkowskich działalność szkoleniową, doradczą i informacyjną, promuje gminy w kraju i za granicą, a także występuje do władz centralnych w interesie samorządów lokalnych, np. przygotowując projekty nowelizacji ustaw.

Warto zauważyć, że od 1996 r. gmina należy do partnerstwa Miast Friedlandzkich, tj. miast złączonych historyczną nazwą Friedland. Współpraca obejmuje osiem miast z czterech krajów (Polski, Niemiec, Czech i Rosji), których przedstawiciele biorą udział w corocznych spotkaniach oraz wspólnych wyjazdach i wymianach młodzieży. Ponadto, od października 2013 roku gmina współpracuje z miastem partnerskim Boulleret (Francja).

---

<sup>21</sup> Źródło: strona internetowa Urzędu Miejskiego w Nysie - Lidera Partnerstwa, [www.nysa.eu](http://www.nysa.eu).

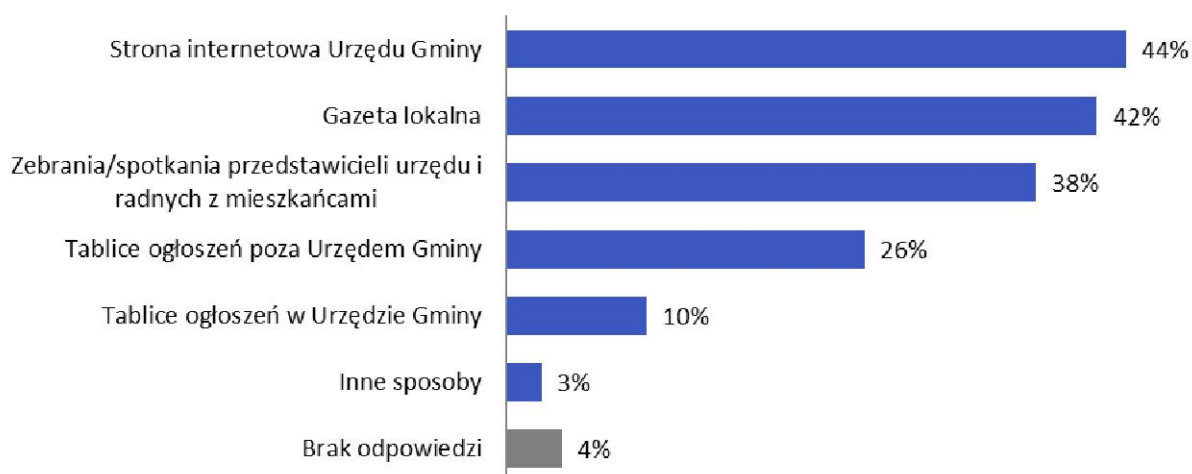
## Promocja i komunikacja

Działania promocyjne gminy powinny być ukierunkowane zarówno na otoczenie zewnętrzne, jak i wewnętrzne. System promocji obejmuje w związku z tym komunikację władz samorządowych ze społecznością lokalną i włączanie przedstawicieli tej społeczności w prowadzone działania oraz prowadzenie współpracy pomiędzy jednostkami samorządu terytorialnego i przyciąganie potencjalnych inwestorów. Gmina Korfantów promuje się poprzez:

- Stronę internetową Urzędu Miejskiego,
- Współpracę z innymi podmiotami,
- Działalność w różnego typu organizacjach,
- Udział w imprezach lokalnych i regionalnych,
- Lokalną prasę.

Elementem działalności promocyjnej gminy jest także komunikacja władz z mieszkańcami. Zgodnie z wynikami przeprowadzonej ankiety mieszkańcy najchętniej pozyskują informacje o tym co się dzieje w gminie ze strony internetowej urzędu oraz lokalnej gazety. Sporym zainteresowaniem cieszą się także zebrania i spotkania przedstawicieli urzędu i radnych z mieszkańcami oraz tablice ogłoszeń w różnych punktach na terenie gminy. Szczegółowy rozkład odpowiedzi przedstawia poniższy wykres.

**Rysunek 24. Najwygodniejsze dla mieszkańców sposoby komunikacji władz gminy z mieszkańcami**



Źródło: opracowanie własne na podstawie wyników przeprowadzonej ankiety.

## 2. ANALIZA SWOT

SWOT jest podstawowym narzędziem planowania strategicznego, służącym uporządkowaniu zgromadzonych danych. Zgodnie z metodyką informacje przedstawione w diagnozie podzielono na cztery grupy: silne strony (S, ang. *Strengths*), słabe strony (W, ang. *Weaknesses*), szanse (O, ang. *Opportunities*) i zagrożenia (T, ang. *Threats*). Pierwsze dwie grupy dotyczą wewnętrznych uwarunkowań i cech gminy, ostatnie dwie obejmują czynniki będące poza bezpośrednim wpływem władz i społeczności gminy. Poniższą analizę SWOT podzielono na trzy części dotyczące sfery gospodarczej, społecznej oraz zarządzania gminą. Należy pamiętać, że część czynników, choć przyporządkowana do jednej z trzech części, wpływa na pozostałe, np. bezrobocie ma konsekwencje społeczne i gospodarcze.

### 2.1. ANALIZA SWOT - SFERA GOSPODARCZA

Tabela 4. Analiza SWOT - sfera gospodarcza

MOCNE STRONY	SŁABE STRONY
<ul style="list-style-type: none"> <li>▪ Opolskie Centrum Rehabilitacji świadczące wysokiej jakości usługi o znaczeniu ponadlokalnym</li> <li>▪ Baza surowcowa produktów roślinnych (zboża, ziemniaki, buraki cukrowe)</li> <li>▪ Baza surowcowa dla przemysłu drzewnego</li> <li>▪ Dobre warunki dla produkcji rolniczej</li> <li>▪ Stosunkowo niskie bezrobocie rejestrowane na tle powiatu</li> <li>▪ Bogactwo krajobrazowe, tereny atrakcyjne dla rozwoju turystyki i rekreacji</li> <li>▪ Park Miejski w Korfantowie</li> <li>▪ Korzystne umiejscowienie gminy - bliskość Nysy i Opola oraz autostrady A4</li> <li>▪ Działki siedliskowe i budynki na sprzedaż w zasobach gminy</li> </ul>	<ul style="list-style-type: none"> <li>▪ Bezrobocie ukryte w rolnictwie</li> <li>▪ Słabo rozwinięta baza noclegowa i gastronomiczna</li> <li>▪ Mała liczba podmiotów gospodarczych na terenie gminy, niski poziom przedsiębiorczości</li> <li>▪ Niskie zasoby kapitałowe lokalnych przedsiębiorców</li> <li>▪ Ograniczone zasoby wykwalifikowanej kadry medycznej, szczególnie lekarzy specjalistów</li> <li>▪ Emigracja zarobkowa mieszkańców</li> <li>▪ Brak działek pod inwestycje przemysłowe w posiadaniu gminy</li> </ul>
SZANSE	ZAGROŻENIA
<ul style="list-style-type: none"> <li>▪ Niewykorzystana baza produkcyjno-magazynowa</li> <li>▪ Rozwój Korfantowa jako centrum rehabilitacyjno-leczniczego</li> <li>▪ Rozwój branży usług opiekuńczych i medycznych skierowanych do osób starszych</li> <li>▪ Współpraca w ramach Klastra Medycznego 50 Plus</li> <li>▪ Rozwój przedsiębiorczości</li> <li>▪ Wzrost zainteresowania turystyką weekendową i turystyką leczniczą</li> <li>▪ Rozwój atrakcyjności turystycznej gminy</li> <li>▪ Rozwój bazy turystycznej (noclegowej,</li> </ul>	<ul style="list-style-type: none"> <li>▪ Pogorszenie sytuacji gospodarczej w całym kraju lub regionie</li> <li>▪ Brak zainteresowania gminą ze strony inwestorów</li> <li>▪ Dalsza emigracja mieszkańców na dużą skalę (również tzw. emigracja zawieszona)</li> <li>▪ Sprzedaż gruntów rolnych rolnikom z innych gmin</li> </ul>

gastronomicznej, rekreacyjnej) <ul style="list-style-type: none"> <li>▪ Wykorzystanie zewnętrznych środków finansowych, w tym środków UE</li> <li>▪ Wykorzystanie zasobów wód geotermalnych</li> <li>▪ Budowa zbiorników małej retencji i ich zagospodarowanie rekreacyjne</li> <li>▪ Dalsza restrukturyzacja rolnictwa</li> <li>▪ Rozwój odnawialnych źródeł energii</li> </ul>	
--	--

Źródło: opracowanie własne.

## 2.2. ANALIZA SWOT - SFERA SPOŁECZNA

Tabela 5. Analiza SWOT - sfera społeczna

MOCNE STRONY	SŁABE STRONY
<ul style="list-style-type: none"> <li>▪ Niewielki odsetek osób korzystających z pomocy społecznej</li> <li>▪ Dom Pomocy Społecznej zlokalizowany na terenie gminy</li> <li>▪ Ośrodek miejski o rozwiniętej funkcji usługowej</li> <li>▪ Zaangażowanie mieszkańców w sprawy gminne</li> <li>▪ Aktywność mieszkańców w stowarzyszeniach, organizacjach i grupach lokalnych (np. KGW)</li> <li>▪ Zmodernizowana infrastruktura placówek oświaty</li> </ul>	<ul style="list-style-type: none"> <li>▪ Zmniejszająca się liczba mieszkańców, w szczególności emigracja młodych</li> <li>▪ Niewystarczająco rozwinięty system poradnictwa specjalistycznego (psycholog, terapeuta)</li> <li>▪ Niska gęstość zaludnienia utrudniająca inwestycje w rozwój sieci komunalnych</li> <li>▪ Niski poziom skanalizowania gminy</li> <li>▪ Średnio rozwinięta sieć komunikacji zbiorowej</li> </ul>
SZANSE	ZAGROŻENIA
<ul style="list-style-type: none"> <li>▪ Powstanie szkoły zawodowej w Korfantowie</li> <li>▪ Rozwój branży opieki senioralnej</li> <li>▪ Rozwój aktywnych narzędzi polityki rynku pracy</li> </ul>	<ul style="list-style-type: none"> <li>▪ Rosnąca emigracja, szczególnie ludzi młodych</li> <li>▪ Wzrost skali problemów społecznych</li> <li>▪ Dziedziczenie problemów społecznych</li> </ul>

Źródło: opracowanie własne.

### 2.3. ANALIZA SWOT - SFERA ZARZĄDZANIA GMINĄ

Tabela 6. Analiza SWOT - sfera zarządzania gminą

MOCNE STRONY	SŁABE STRONY
<ul style="list-style-type: none"><li>▪ Współpraca z innymi podmiotami oraz w ramach Związku Gmin Śląska Opolskiego</li><li>▪ Uczestnictwo w licznych projektach „miękkich” przez jednostki organizacyjne gminy</li><li>▪ Przeprowadzenie trudnych, ale koniecznych reform gminnych instytucji oświaty</li><li>▪ Zaktualizowane Studium uwarunkowań i kierunków rozwoju i Plan Zagospodarowania Przestrzennego na całym terenie Gminy</li><li>▪ Stabilne i aktywne władze samorządowe</li></ul>	<ul style="list-style-type: none"><li>▪ Średniowysokie zadłużenie gminy</li><li>▪ Niskie dochody gminy w przeliczeniu na 1 mieszkańca</li></ul>
SZANSE	ZAGROŻENIA
<ul style="list-style-type: none"><li>▪ Wykorzystanie środków finansowych z funduszy Unii Europejskiej</li><li>▪ Rozwój Obszaru Funkcjonalnego Partnerstwo Nyskie 2020</li><li>▪ Współpraca z samorządem powiatowym i wojewódzkim</li></ul>	<ul style="list-style-type: none"><li>▪ Rosnący zakres zadań samorządu gminnego, bez znaczącego wzrostu finansowania</li><li>▪ Kryteria przyznawania środków UE w perspektywie 2014-2020 niekorzystne dla gminy</li></ul>

Źródło: opracowanie własne.

### 3. WIZJA I MISJA GMINY KORFANTÓW

Wizja i misja gminy są podstawą określenia konkretnych celów i kierunków działań. Wizja jest wyrazem aspiracji społeczeństwa i władz gminy oraz ich wyobrażeń dotyczących przyszłości, jest opisem gminy w dalekiej przyszłości przy założeniu wystąpienia korzystnych uwarunkowań. Wizja ma za zadanie inspirować oraz motywować do działania i podejmowania kolejnych wyzwań. Wizja przyjęta w Strategii Rozwoju Gminy jest spójna z wizją rozwoju sformułowaną w Studium uwarunkowań i kierunków zagospodarowania przestrzennego gminy.

#### WIZJA GMINY KORFANTÓW W 2020 ROKU

*Ziemia Korfantowska – obszarem zrównoważonego rozwoju gospodarczego, otwartym na współpracę, zamieszkałym przez zdrowe, wykształcone, nowoczesne, aktywne, gospodarne i kulturalne społeczeństwo, żyjące w bezpiecznym, czystym i bogatym środowisku*

Osiągnięciu przedstawionego w wizji pożądanego stanu docelowego ma służyć misja, czyli kierunek i sposób działania na najbliższe lata. W misji ujęte są wartości ważne dla gminy, które mają za zadanie ujednoczyć sposoby działania władz samorządowych w sprawach istotnych dla społeczności lokalnej.

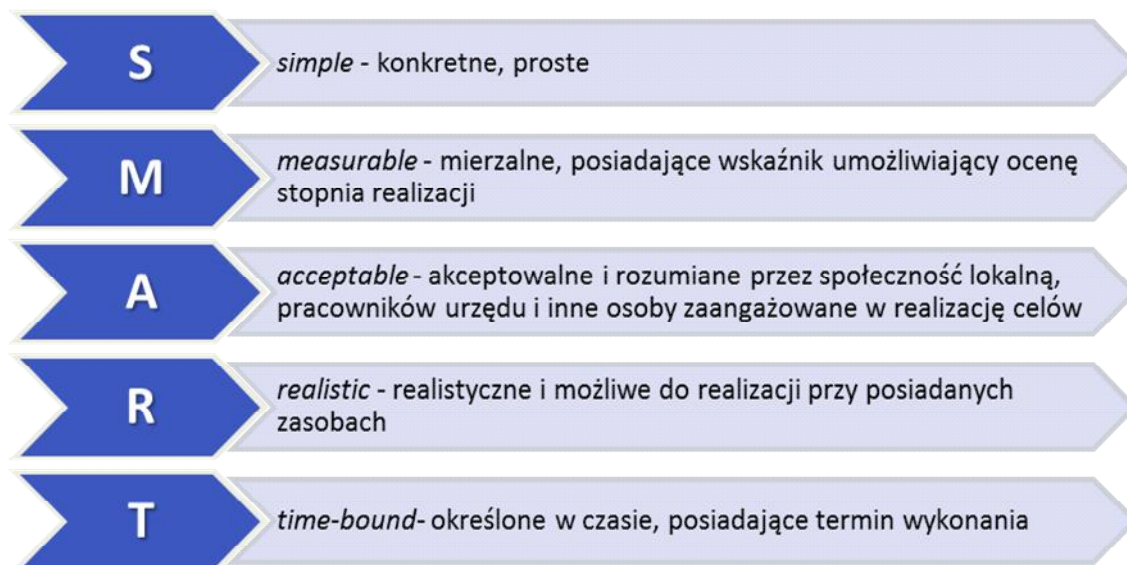
#### MISJA GMINY KORFANTÓW

*Tworzyć miejsce przyjazne mieszkańcom, przyciągające turystów i zachęcające do inwestycji, poprzez świadczenie usług publicznych wysokiej jakości i wykorzystywanie w sposób zrównoważony dostępnych zasobów*

## 4. CELE ROZWOJOWE I KIERUNKI PLANOWANYCH DZIAŁAŃ

Zarówno cele strategiczne, jak i operacyjne zostały wyznaczone zgodnie z metodyką SMART dotyczącą odpowiedniego ich formułowania. Nazwa SMART jest akronimem z języka angielskiego – każda litera oznacza jedną z pięciu cech poprawnie sformułowanych celów, które powinny być:

Rysunek 25. Koncepcja SMART



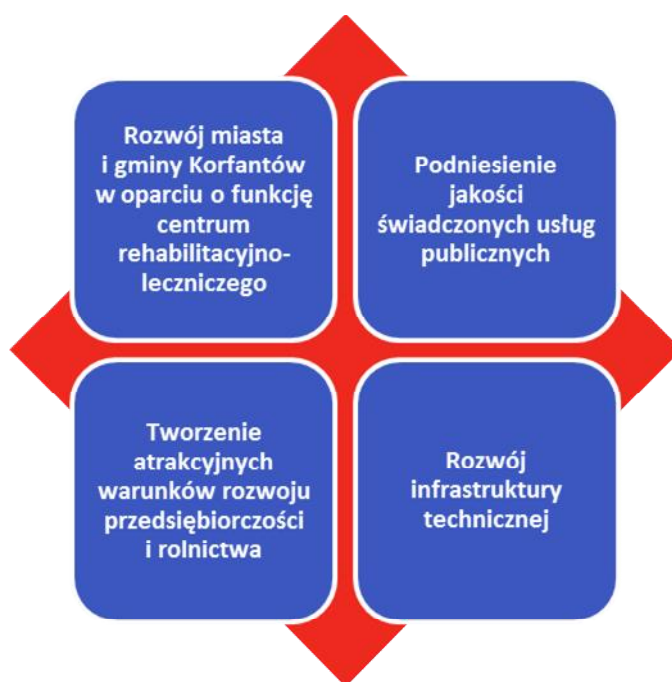
Źródło: opracowanie własne.

Przyjęcie takiej metodyki wytyczania celów strategicznych i operacyjnych skutkuje ich przejrzystością i jasnością obranego kierunku rozwoju, umożliwia ich realizację i monitoring postępów.

### 4.1. CELE STRATEGICZNE I OPERACYJNE

Przedstawione w diagnozie i podsumowane w analizie SWOT problemy i wyzwania stojące przed społecznością gminy pozwoliły wskazać najważniejsze cele rozwojowe miasta i gminy Korfantów. Cztery cele strategiczne pozwolą przybliżyć gminę do określonej wizji na koniec okresu realizacji Strategii. Cele strategiczne zostały sformułowane w ten sposób, by wykorzystywały atuty (mocne strony) gminy i zewnętrzne szanse jej rozwoju, a jednocześnie przeciwdziałały słabościom i ograniczały skutki związane z potencjalnym wystąpieniem zagrożeń. Wyznaczone kierunki (bardziej szczegółowo określone w formie celów operacyjnych) odpowiadają również na potrzeby mieszkańców zgłaszane w ankiecie i obejmują swoim zasięgiem wszystkie najważniejsze grupy interesów w gminie: mieszkańców, przedsiębiorców i inwestorów, rolników, turystów i około 6500 pacjentów przebywających w ciągu roku w Korfantowie na czas leczenia.

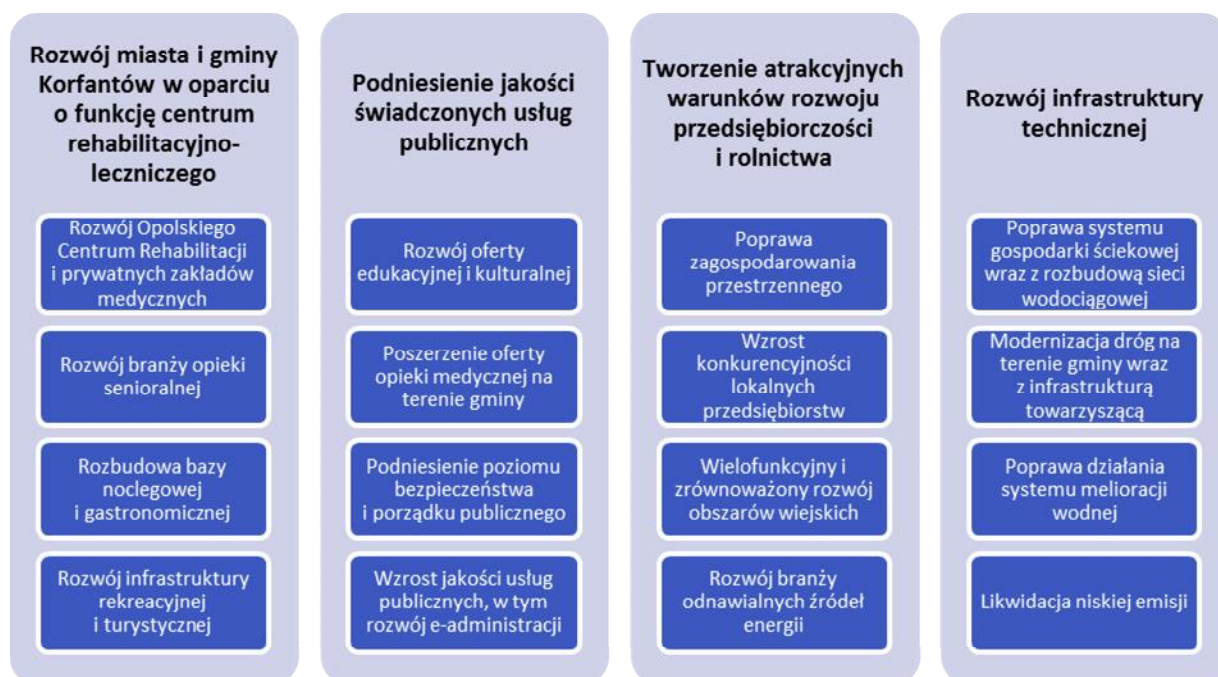
Rysunek 26. Cele strategiczne gminy Korfantów na lata 2014-2020



Źródło: opracowanie własne.

Cele strategiczne wyznaczają bardzo ogólne kierunki rozwoju gminy. Aby skutecznie realizować Strategię należy rozbić je na bardziej szczegółowe cele operacyjne, określające konkretne obszary działań samorządu i Urzędu Miejskiego. W ramach każdego z celów strategicznych wyznaczono cztery cele operacyjne.

Rysunek 27. Układ celów strategicznych i operacyjnych gminy Korfantów na lata 2014-2020



Źródło: opracowanie własne.

## 4.2. KIERUNKI DZIAŁAŃ

Strategia Rozwoju Gminy ma charakter ogólny. Wyznacza kierunki rozwoju i obszary zadań, które w okresie realizacji Strategii będą traktowane priorytetowo przez władze samorządowe. Planując w tak dalekim horyzoncie czasowym nie tylko trudno jest określić wszystkie konkretne zadania planowane do realizacji, ale jest to bezzasadne. Poniżej opisano kierunki działań mających doprowadzić do realizacji poszczególnych celów operacyjnych. Wymieniono te działania, które są w zasięgu możliwości i w zakresie zadań samorządu gminnego. Do podążania przyjętymi kierunkami rozwoju zaproszeni są również wszyscy mieszkańcy, przedsiębiorcy i rolnicy z terenu gminy Korfantów - bez nich cele przyjęte w Strategii nie mają szansy realizacji.

**Rozwój Opolskiego Centrum Rehabilitacji w Korfantowie i prywatnych zakładów medycznych:** OCR jest jednym ze strategicznych partnerów gminy, przy którego udziale możliwy jest dynamiczny rozwój korzystny dla całej społeczności. Wokół OCR rozwija się branża medyczna, np. powstające prywatne centrum medyczne czy zakłady produkcji sprzętu rehabilitacyjnego. Władze samorządowe widzą w branży medycznej szczególną szansę rozwoju miasta i gminy Korfantów, które może stać się regionalnym centrum rehabilitacyjno-leczniczym. Planowane działania obejmują współpracę z istniejącymi i powstającymi placówkami medycznymi, wspieranie rozwoju branży, promocję gminy jako centrum rehabilitacyjno-leczniczego, a także w dalszej przyszłości (poza horyzontem niniejszej Strategii) i w miarę dostępnych środków finansowych wykorzystanie zasobów wód geotermalnych i ubieganie się o status uzdrowiska dla gminy.

**Rozwój branży opieki senioralnej:** zmiany demograficzne skutkują rosnącym popytem na usługi skierowane do osób starszych. Gminę Korfantów cechuje duży potencjał dla rozwoju tej branży. Usługi opiekuńcze (stacjonarne i dzienne) mogą być kierowane zarówno do mieszkańców gminy, jak i osób przyjezdnych, często zza granicy. Gmina będzie poszerzać ofertę usług opiekuńczych świadczonych przez instytucje publiczne, współpracować w tym zakresie z jednostkami pozarządowymi i sektorem prywatnym, a także wspierać inwestycje tej branży.

**Rozbudowa bazy noclegowej i gastronomicznej:** rozwój funkcji Korfantowa jako centrum rehabilitacyjno-leczniczego obejmować musi nie tylko funkcje związane z medycyną, ale również usługi noclegowe i gastronomiczne kierowane do osób odwiedzających pacjentów i turystów. Gmina będzie wspierać inicjatywy mieszkańców i inwestorów poszerzające ofertę noclegowo-gastronomiczną i promować atrakcyjność turystyczną gminy.

**Rozwój infrastruktury rekreacyjnej i turystycznej:** oprócz centrów usług medycznych, do gminy Korfantów przyciągać mają również możliwości spędzania wolnego czasu. Obok istniejącej już na terenie gminy bazy rekreacyjnej (baseny, stadion miejski, hala sportowa czy ścieżki rowerowe), gmina ma potencjał dalszego rozwoju. Większe inwestycje w infrastrukturę rekreacyjną obejmą m.in. rewitalizację parku miejskiego (inventaryzacja, budowa alei parkowych, miejsc rekreacji i wypoczynku, zabezpieczenie istniejących pomników przyrody) oraz utworzenie i wykorzystanie do celów rekreacyjnych zbiorników małej retencji w Przechodzie oraz Ścinawie Małej i Ścinawie Nyskiej. Oprócz tego, należy dążyć do uzupełnienia w istniejących obiektach sportowych zaplecza (szatnie, prysznic) i oświetlenia. Konieczna jest też budowa infrastruktury dojazdowej do obiektów sportowych (drogi,

chodniki, oświetlenie). Sprzyjać należy także innym działaniom zwiększającym atrakcyjność turystyczną gminy. Gmina będzie także występować o środki finansowe z budżetu UE na rozwój bazy sportowo-rekreacyjnej i turystycznej, a także na renowację zabytków.

**Rozwój oferty edukacyjnej, kulturalnej i sportowej:** cel będzie realizowany przede wszystkim poprzez podniesienie dostępności wychowania przedszkolnego i opieki żłobkowej. Gmina będzie też dalej rozwijać ofertę kulturalną realizowaną przez Miejsko-Gminny Ośrodek Kultury, Sportu i Rekreacji i inne instytucje oraz wspierać inicjatywy mieszkańców integrujące społeczność lokalną. Cel obejmuje również konieczne inwestycje w rozbudowę i modernizację placówek oświaty, np. termomodernizację budynków oświatowych czy budowę i modernizację świetlic wiejskich, budowę łącznika między halą sportową i Gimnazjum w Korfantowie, placówek kultury i obiektów sportowych w tym m.in. budowę basenu w Korfantowie.

**Poszerzenie oferty opieki medycznej na terenie gminy:** ten cel obejmuje rozwój oferty medycznej kierowanej przede wszystkim do mieszkańców gminy, a więc dostępnej w Zakładach Opieki Zdrowotnej i prywatnych gabinetach. Celem działań samorządu będzie wzrost dostępności lekarzy podstawowej opieki zdrowotnej oraz poszerzenie oferty o opiekę najbardziej potrzebnych lekarzy specjalistów. Narzędzia, z których samorząd planuje skorzystać to m.in. preferencyjna oferta wynajmu lokali będących w zasobie gminy na potrzeby gabinetów lekarskich - np. budynku byłego przedszkola w Korfantowie. Samorząd będzie również wspierał akcje w zakresie profilaktyki i edukacji zdrowotnej.

**Podniesienie poziomu bezpieczeństwa i porządku publicznego:** cel ten jest odpowiedzią na problemy zgłaszane w ankiecie przez mieszkańców. Urząd Miejski będzie w ramach wyznaczonych przez przepisy prawne dążył do likwidacji lub remontu pustostanów i ruin na terenie gminy oraz współpracował z Policją w celu ograniczenia istniejącego chuligaństwa. Na bezpieczeństwo i porządek publiczny wpływ mają również wszelkie akcje i działania budujące kapitał społeczny - poczucie wspólnoty mieszkańców i troski o wspólne dobro. Sfera bezpieczeństwa publicznego obejmuje również przeciwdziałanie skutkom powodzi, podtopieniom gospodarstw i terenów uprawnych. Oprócz regulacji systemu melioracji wodnej, gmina będzie dbać o stan wyposażenia jednostek Ochotniczej Straży Pożarnej, której zastępy stanowią główną siłę interwencyjną w sytuacji kryzysowej. Zachodzi również potrzeba rozbudowy sieci monitoringu wizyjnego w mieście Korfantów.

**Wzrost jakości usług publicznych, w tym rozwój e-administracji:** ten cel realizowany będzie z jednej strony przez podnoszenie kompetencji urzędników, z drugiej przez poszerzanie zakresu usług publicznych oferowanych przez Urząd Miejski oraz jednostki organizacyjne gminy. W rozwoju jakości usług publicznych wykorzystywane będą nowe modele zarządzania oraz nowoczesne technologie informacyjne i komunikacyjne. W efekcie podjętych działań mieszkańcy będą mieli łatwiejszy dostęp do szerszej gamy usług dostarczanych przez instytucje samorządowe.

**Poprawa zagospodarowania przestrzennego:** porządek przestrzenny i stabilne kierunki zagospodarowania przestrzennego są czynnikiem znacząco ułatwiającym proces decyzyjny inwestorów i podnoszącym atrakcyjność inwestycyjną gminy. Realizacji tego celu operacyjnego służyć będzie dostosowanie Miejscowego Planu Zagospodarowania Przestrzennego dla poszczególnych miejscowości na terenie gminy do zapisów Studium Uwarunkowań i Kierunków Rozwoju Przestrzennego Gminy.

**Wzrost konkurencyjności lokalnych przedsiębiorstw:** sektor przedsiębiorstw prywatnych jest motorem lokalnej gospodarki. Zdecydowana większość firm działających na terenie gminy to mikroprzedsiębiorstwa. Gmina chce korzystnie wpływać na ich konkurencyjność, planuje również włączyć się w proces integracji i promocji oferty produktów i usług dostępnych na terenie gminy. Ułatwieniem dla rozwoju przedsiębiorczości mieszkańców będzie uruchomienie tzw. jednego okienka w Urzędzie Miejskim. Gmina będzie również wspierać przedsiębiorców, rolników i mieszkańców poprzez przekazywanie informacji o możliwościach pozyskania zewnętrznych środków finansowych (np. unijnych) na cele inwestycyjne i rozwojowe. Podejmowane działania sprzyjać będą ograniczeniu tzw. szarej strefy – nierejestrowanej działalności gospodarczej.

**Wielofunkcyjny rozwój obszarów wiejskich:** dominującą funkcją gminy jest rolnictwo. Gmina będzie wspierać modernizację gospodarstw rolnych, zawiązywanie grup producenckich, stosowanie nowych technologii produkcji żywności czy produkcję ekologiczną. Uzupełnieniem dla działalności rolniczej może być rozwój agroturystyki. Szczególny potencjał w tym kierunku wykazują tereny w północnej części gminy, a w przyszłości (po wybudowaniu zbiorników małej retencji) również w południowej części. Agroturystyka może przyczynić się do zmniejszenia bezrobocia ukrytego w rolnictwie i wzrostu dochodów mieszkańców wsi. Gmina planuje wspierać rolników chcących rozpocząć działalność agroturystyczną w zakresie informacji gospodarczej czy możliwości pozyskania zewnętrznych środków finansowych. Skoordynuje również działania promocyjne tworząc spójną ofertę turystyczną i agroturystyczną gminy Korfantów. Potencjałem obszarów wiejskich jest również pozyskiwanie i przetwórstwo drzewne oraz produkcja mebli i produktów z drewna. W miarę możliwości gmina podejmie starania w celu odbudowy tej branży, np. poprzez zachęty dla potencjalnych inwestorów do uruchomienia produkcji w oparciu o dostępne na terenie gminy zasoby.

**Rozwój branży odnawialnych źródeł energii:** gmina ma potencjał dla zrównoważonego rozwoju zielonej energii, szczególnie na obszarach wiejskich. Jednocześnie jest to branża, która może liczyć na współfinansowanie rozwoju ze środków unijnych. Działania planowane przez samorząd to m.in. uwzględnienie instalacji OZE w Miejscowych Planach Zagospodarowania Przestrzennego, wsparcie informacyjne dla rolników i przedsiębiorców oraz instalacja systemów ogrzewania korzystających z lokalnych źródeł zielonej energii - w ramach prowadzonych modernizacji budynków użyteczności publicznej.

**Poprawa systemu gospodarki ściekowej wraz z rozbudową sieci wodociągowej:** celem działań władz samorządowych jest zwiększenie dostępu mieszkańców do sieci kanalizacyjnej oraz kontynuowanie prac obejmujących rozbudowę sieci wodociągowej głównie na terenach inwestycyjnych i zabudowy mieszkaniowej. Planowana jest sukcesywna rozbudowa sieci wodociągowej, a także sieci kanalizacyjnej w ramach istniejącego programu aglomeracji, w tym z budową oczyszczalni ścieków. Jednocześnie gmina będzie wspierać montaż indywidualnych przydomowych oczyszczalni ścieków w miejscach, do których prowadzenie instalacji sieciowej jest niemożliwe z przyczyn technicznych lub nieuzasadnione ze względów ekonomicznych.

**Modernizacja dróg na terenie gminy wraz z infrastrukturą towarzyszącą:** rozbudowę i utrzymanie infrastruktury drogowej jako priorytetowe zadanie samorządu wskazało aż 60% ankietowanych mieszkańców. Modernizując drogi, gmina będzie pamiętać o infrastrukturze towarzyszącej, takiej jak chodniki, ścieżki rowerowe i oświetlenie, poprawiające bezpieczeństwo pieszych i rowerzystów w miejscach o szczególnie natężonym ruchu samochodowym.

**Poprawa działania systemu melioracji wodnej:** brak koordynacji działań różnych właścicieli i zarządców infrastruktury melioracyjnej skutkuje podtopieniami domostw, zabudowań gospodarczych, działek i ulic. W ramach przypisanych kompetencji władze samorządowe będą podejmować działania związane z utrzymaniem systemu melioracyjnego na terenie gminy. Przewidziana jest również budowa dwóch zbiorników małej retencji - w Ścinawie Małej i Ścinawie Nyskiej oraz w Przechodzie. Rozważane jest ich wykonanie jako zbiorniki suche tzw. poldery.

**Likwidacja niskiej emisji:** czystość środowiska, a szczególnie powietrza, jest wyjątkowo istotna dla gminy ze względu na jej leczniczo-rehabilitacyjne funkcje i potencjał. Działania podejmowane w tym obszarze obejmą między innymi sukcesywną poprawę efektywności systemów grzewczych w budynkach administrowanych przez Urząd Miejski (poprzez termomodernizację i wymianę starych kotłów na nowe, przyjazne środowisku) i gospodarstwach domowych (poprzez wspieranie zmiany dotychczasowych źródeł opalania na nowoczesne i ekologiczne, np. informowanie o dostępnych źródłach finansowania, oraz ograniczenie zjawiska nielegalnego spalania odpadów), a także działania w zakresie zwiększenia dostępu do istniejącej sieci gazowej.

#### 4.3. ZGODNOŚĆ CELÓW Z NADRZĘDNymi DOKUMENTAMI STRATEGICZNYMI

Powyższe cele oraz kierunki działań są zgodne z dokumentami strategicznymi obowiązującymi na terenie powiatu, województwa i kraju, a także z dokumentami międzynarodowymi. Kompatybilność założonego planu rozwoju gminy Korfantów i ponadlokalnych strategii ułatwi pozyskanie finansowania zewnętrznego, w tym z Unii Europejskiej.

Najważniejsze nadrzędne dokumenty strategiczne opisano w kolejnych podrozdziałach, natomiast poniższa tabela w sposób syntetyczny ilustruje zbieżność przyjętych celów polityki samorządu gminnego z kierunkami rozwoju kraju, regionu i powiatu.

**Tabela 7. Zgodność celów Strategii Rozwoju Gminy Korfantów z celami wytyczonymi przez nadrzędne dokumenty strategiczne**

Cele Strategii Rozwoju Gminy Korfantów		Cele nadrzędnych dokumentów strategicznych	
Strategiczne	Operacyjne	Dokument	Cel
Rozwój miasta i gminy Korfantów w oparciu o funkcję centrum rehabilitacyjno-leczniczego	Rozwój Opolskiego Centrum Rehabilitacji i prywatnych zakładów medycznych	SRWO*	5.1. Poprawa jakości i dostępności usług zdrowotnych, opiekuńczych i edukacyjnych
		SRWO	Usługi medyczne i rehabilitacyjne – jeden z kluczowych potencjalnych obszarów rozwoju regionu
	Rozwój branży opieki senioralnej	PSSD	4.1. Usługi dla seniorów
	Rozbudowa bazy noclegowej i gastronomicznej	SRWO	5.3. Rozwój usług turystyki, kultury i sportu oraz ich infrastruktury
		SRWO	Usługi turystyczne – jeden z kluczowych potencjalnych obszarów rozwoju regionu
	Rozwój infrastruktury rekreacyjnej i turystycznej	SRZN	7.1. Rozwój bazy noclegowej i gastronomicznej
		SRWO	5.3. Rozwój usług turystyki, kultury i sportu oraz ich infrastruktury
Podniesienie jakości świadczonych usług publicznych	Rozwój oferty edukacyjnej i kulturalnej	DSRK	Cel 3 – Poprawa dostępności i jakości edukacji na wszystkich etapach oraz podniesienie konkurencyjności nauki
		DSRK	Cel 11 – Wzrost społecznego kapitału rozwoju
		SRWO	1.1. Poprawa jakości kształcenia oraz dostosowanie oferty edukacyjnej do potrzeb rynku pracy
		SRWO	1.5. Rozwój usług opiekuńczych i wychowawczych
		SRWO	2.1. Wspieranie rozwoju społeczeństwa obywatelskiego
		PSSD	2.1. Opolski system rozwoju osobowego ucznia
		PSSD	2.2. Zawodowo przygotowani
	PSSD	3.2. Godzenie życia rodzinnego i zawodowego	
	Poszerzenie oferty	SRWO	5.1. Poprawa jakości i dostępności usług

	opieki medycznej na terenie gminy		zdrowotnych, opiekuńczych i edukacyjnych	
		SRZN	Dostosowanie funkcjonowania służby zdrowia do potrzeb lokalnych	
	Podniesienie poziomu bezpieczeństwa i porządku publicznego	SRWO	6.4. Poprawa bezpieczeństwa na szlakach komunikacyjnych	
		SRWO	7.5. Przeciwdziałanie i usuwanie skutków zagrożeń naturalnych i cywilizacyjnych	
		SRZN	4.3. Poprawa bezpieczeństwa publicznego	
	Wzrost jakości usług publicznych, w tym rozwój e-administracji	DSRK	Cel 5 – Stworzenie Polski Cyfrowej	
		SRWO	2.3. Wzmacnianie potencjału instytucjonalnego i skuteczności administracji	
		SRWO	5.2. Rozwój społeczeństwa informacyjnego	
	Tworzenie atrakcyjnych warunków rozwoju przedsiębiorczości i rolnictwa	Poprawa zagospodarowania przestrzennego	KPZK	(6) Przywrócenie i utrwalenie ładu przestrzennego
			SRWO	10.4. Racjonalne gospodarowanie przestrzenią
Wzrost konkurencyjności lokalnych przedsiębiorstw		DSRK	Cel 4 – Wzrost wydajności i konkurencyjności gospodarki	
		SRWO	3.3. Wspieranie powiązań kooperacyjnych w gospodarce	
		SRWO	4.1. Wsparcie rozwoju przedsiębiorstw i nowoczesnego rzemiosła	
		SRWO	4.2. Rozwój sektora usług rynkowych	
		SRWO	10.1. Wspieranie pozarolniczej aktywności gospodarczej i inicjatyw lokalnych	
		SRWO	Przemysł drzewno-papierniczy, w tym meblarski – jeden z kluczowych obszarów rozwoju regionu	
Wielofunkcyjny rozwój obszarów wiejskich		DSRK	Cel 8 – Wzmocnienie mechanizmów terytorialnego równoważenia rozwoju dla rozwijania i pełnego wykorzystania potencjałów regionalnych	
		KPZK	(2) Poprawa spójności wewnętrznej i terytorialne równoważenie rozwoju kraju poprzez promowanie integracji funkcjonalnej, tworzenie warunków dla rozprzestrzeniania się czynników rozwoju, wielofunkcyjny rozwój obszarów wiejskich oraz wykorzystanie potencjału wewnętrznego wszystkich terytoriów	
		SRWO	10.1. Wspieranie pozarolniczej aktywności gospodarczej i inicjatyw lokalnych	
		SRWO	10.2. Rozwój wielofunkcyjnego rolnictwa i rybactwo	
		SRWO	10.3. Rozwój sektora rolno-spożywczego	
		SRWO	Obszar rolno-spożywczy – jeden z kluczowych obszarów rozwoju regionu	
		SRZN	2.1. Kreowanie wielofunkcyjnego rozwoju obszarów wiejskich, alternatywnych źródeł dochodu i wzrostu przedsiębiorczości	
		SRZN	2.3. Rozwój obszarów wiejskich	
Rozwój branży odnawialnych źródeł energii		DSRK	Cel 7 – Zapewnienie bezpieczeństwa energetycznego oraz ochrona i poprawa stanu środowiska	
		SRWO	7.2. Wspieranie niskoemisyjnej gospodarki	

Rozwój infrastruktury technicznej		SRWO	7.4. Racjonalne wykorzystanie zasobów naturalnych
		SRZN	6.2. Stworzenie warunków do produkcji czystej energii
	Poprawa systemu gospodarki ściekowej wraz z rozbudową sieci wodociągowej	SRWO	7.1. Poprawa stanu środowiska poprzez rozwój infrastruktury technicznej
	Modernizacja dróg na terenie gminy wraz z infrastrukturą towarzyszącą	KPZK	(3) Poprawa dostępności terytorialnej kraju w różnych skalach przestrzennych poprzez rozwijanie infrastruktury transportowej i telekomunikacyjnej
		SRWO	6.1. Rozwój powiązań transportowych
		SRWO	6.4. Poprawa bezpieczeństwa na szlakach komunikacyjnych
	Poprawa działania systemu melioracji wodnej	SRWO	7.5. Przeciwdziałanie i usuwanie skutków zagrożeń naturalnych i cywilizacyjnych
		SRZN	6.1. Uporządkowanie gospodarki wodno-ściekowej i gospodarki odpadami
	Likwidacja niskiej emisji	SRWO	7.1. Poprawa stanu środowiska poprzez rozwój infrastruktury technicznej
		SRWO	7.2. Wspieranie niskoemisyjnej gospodarki
SRZN		6.4. Zmiana systemu grzewczego	

\*Objaśnienie skrótów: DSRK – Długookresowa Strategia Rozwoju Kraju – Polska 2030. Trzecia Fala Nowoczesności; KPZK – Koncepcja Przestrzennego Zagospodarowania Kraju 2030; PSSD – Program Specjalnej Strefy Demograficznej w województwie opolskim; SRWO – Strategia Rozwoju Województwa Opolskiego do 2020 roku; SRZN – Strategia Rozwoju Wspólnoty Międzygminno-Powiatowej Ziemi Nyskiej na lata 2004-2015. Źródło: opracowanie własne.

#### 4.3.1. MIĘDZYNARODOWE DOKUMENTY STRATEGICZNE

##### EUROPA 2020 – STRATEGIA NA RZECZ INTELIGENTNEGO I ZRÓWNOWAŻONEGO ROZWOJU SPRZYJAJĄCEGO WŁĄCZENIU SPOŁECZNEMU

Europa 2020 – Strategia na rzecz inteligentnego i zrównoważonego rozwoju sprzyjającego włączeniu społecznemu to długookresowa strategia rozwoju Unii Europejskiej w obszarze społeczno-gospodarczym na lata 2010-2020. Dokument zastąpił realizowaną od 2000 r. Strategię Lizbońską. Celem strategii Europa 2020 jest współpraca państw członkowskich na rzecz wychodzenia z kryzysu, wdrażania reform, które pozwolą na zmaganie się z problemem globalizacji współczesnego świata, starzenia się społeczeństwa oraz racjonalne wykorzystanie zasobów naturalnych.

Realizacja strategii wymaga skupienia się na trzech priorytetach:

- wzrost inteligentny, czyli rozwój opierający się na wiedzy i innowacjach,
- wzrost zrównoważony, czyli transformacja w kierunku gospodarki niskoemisyjnej, efektywnie korzystającej z zasobów i konkurencyjnej,

- wzrost sprzyjający włączeniu społecznemu, czyli wspieranie gospodarki charakteryzującej się wysokim poziomem zatrudnienia i zapewniającej spójność gospodarczą, społeczną i terytorialną.

Strategia koncentruje się na pięciu dalekosiężnych celach w dziedzinie edukacji, zatrudnienia, innowacyjności, klimatu i energii oraz w zakresie walki z ubóstwem.

---

#### 4.3.2. KRAJOWE DOKUMENTY STRATEGICZNE

---

##### DŁUGOOKRESOWA STRATEGIA ROZWOJU KRAJU – POLSKA 2030. TRZECIA FALA NOWOCZESNOŚCI

Długookresowa Strategia Rozwoju Kraju - Polska 2030. Trzecia fala nowoczesności – jest dokumentem, który określa główne trendy, wyzwania i scenariusze rozwoju społeczno-gospodarczego kraju oraz kierunki przestrzennego zagospodarowania kraju z uwzględnieniem zasady zrównoważonego rozwoju, obejmującym okres co najmniej 15 lat. Dokument został wydany 11 stycznia 2013. Opiera się na opublikowanym w 2009 roku Raporcie 2030 - Wyzwania Rozwojowe i jest uzupełniony o kwestie trwającego w Europie kryzysu finansowego i spowolnienia gospodarczego.

Głównym celem dokumentu jest wytyczenie i charakterystyka działań skierowanych ku poprawie jakości życia Polaków i rozwoju Polski na tle Unii Europejskiej. Założeniem strategii jest przezwyciężenie kryzysu finansowego w możliwie najkrótszym czasie oraz wzrost gospodarczy kraju. Planowane działania dotyczą trzech zadaniowych obszarów strategicznych:

- Obszar konkurencyjności i innowacyjności gospodarki (modernizacji),
- Obszar zrównoważenia potencjału rozwojowego regionów (dyfuzji),
- Obszar efektywności i sprawności państwa.

---

##### STRATEGIA ROZWOJU KRAJU 2020

Strategia Rozwoju Kraju 2020 jest głównym dokumentem strategicznym obejmującym średni horyzont czasowy. Została opublikowana we wrześniu 2012 roku. Stanowi aktualizację Strategii Rozwoju Kraju 2007-2015. Wyznacza najważniejsze zadania państwa, których realizacja przyczyni się do szybszego i bardziej zrównoważonego rozwoju kraju i poprawy jakości życia ludności poprzez wzmocnienie potencjałów gospodarczych, instytucjonalnych i społecznych. Główne działania obejmują trzy obszary: sprawne i efektywne państwo, konkurencyjna gospodarka, spójność społeczna i gospodarcza.

---

##### KONCEPCJA PRZESTRZENNEGO ZAGOSPODAROWANIA KRAJU 2030

Koncepcja Przestrzennego Zagospodarowania Kraju jest najważniejszym dokumentem strategicznym w kwestii zagospodarowania przestrzennego kraju. Został on stworzony w celu zapewnienia efektywnego wykorzystania przestrzeni kraju. Dokument zawiera cele i kierunki działań służące takiemu planowaniu przestrzennemu, które pozwoli na wzrost społeczno-gospodarczy państwa. Cele określone w dokumencie to:

1. Podwyższenie konkurencyjności głównych ośrodków miejskich Polski w przestrzeni europejskiej poprzez ich integrację funkcjonalną przy zachowaniu policentrycznej struktury systemu osadniczego sprzyjającej spójności.
2. Poprawa spójności wewnętrznej i terytorialne równoważenie rozwoju kraju poprzez promowanie integracji funkcjonalnej, tworzenie warunków dla rozprzestrzeniania się czynników rozwoju, wielofunkcyjny rozwój obszarów wiejskich oraz wykorzystanie potencjału wewnętrznego wszystkich terytoriów.
3. Poprawa dostępności terytorialnej kraju w różnych skalach przestrzennych poprzez rozwijanie infrastruktury transportowej i telekomunikacyjnej.
4. Kształtowanie struktur przestrzennych wspierających osiągnięcie i utrzymanie wysokiej jakości środowiska przyrodniczego i walorów krajobrazowych Polski.
5. Zwiększanie odporności struktury przestrzennej kraju na zagrożenia naturalne i utraty bezpieczeństwa energetycznego oraz kształtowanie struktur przestrzennych wspierających zdolności obronne państwa,
6. Przywrócenie i utrwalenie ładu przestrzennego.

#### UMOWA PARTNERSTWA – PROGRAMOWANIE PERSPEKTYWY FINANSOWEJ 2014-2020

Umowa Partnerstwa jest dokumentem określającym strategię interwencji funduszy europejskich w Polsce w latach 2014-2020 trzech polityk unijnych: Polityki Spójności, Wspólnej Polityki Rolnej oraz Wspólnej Polityki Rybołówstwa. Dokument powstał w oparciu o Założenia Umowy Partnerstwa 2014-2020, które zostały poddane konsultacjom społecznym i przyjęte przez rząd 15 stycznia 2013 roku. Sama umowa została zatwierdzona przez Radę Ministrów 8 stycznia 2014.

Umowa Partnerstwa przedstawia m.in.:

- cele i priorytety interwencji w ujęciu tematycznym i terytorialnym wraz z podstawowymi wskaźnikami,
- opis stopnia uzupełniania się działań finansowanych z Polityki Spójności, Wspólnej Polityki Rolnej oraz Wspólnej Polityki Rybołówstwa,
- układ programów operacyjnych,
- zarys systemu finansowania oraz wdrażania.

#### KRAJOWA STRATEGIA ROZWOJU REGIONALNEGO 2010-2020: REGIONY, MIASTA, OBSZARY WIEJSKIE

Krajowa Strategia Rozwoju Regionalnego 2010-2020: Regiony, Miasta, Obszary Wiejskie jest średniookresowym dokumentem strategicznym, który określa zasady prowadzenia polityki społeczno-gospodarczej kraju w ujęciu wojewódzkim. Dokument wprowadza zmiany w zakresie planowania

i prowadzenia polityki regionalnej w Polsce oraz nakreśla zadania podejmowane przez poszczególne resorty. Jednostki terytorialne realizujące politykę regionalną są tu postrzegane jako narzędzia służące osiągnięciu celów rozwojowych całego kraju. Strategia została przyjęta przez Radę Ministrów 13 lipca 2010 roku.

### 4.3.3. REGIONALNE DOKUMENTY STRATEGICZNE

#### STRATEGIA ROZWOJU WOJEWÓDZTWA OPOLSKIEGO DO 2020 ROKU

Strategia Rozwoju Województwa Opolskiego do 2020 roku jest dokumentem określającym najważniejsze wyzwania regionu, ma wspomagać wykorzystanie potencjałów i szans rozwojowych oraz przeciwdziałać zdiagnozowanym problemom. W dokumencie wyodrębniono cztery tematyczne wyzwania rozwojowe:

- Przygotowane do rynku pracy aktywne społeczeństwo,
- Konkurencyjna gospodarka oparta na innowacyjności i współpracy z nauką,
- Atrakcyjne obszary do zamieszkania, inwestowania i wypoczynku,
- Zrównoważony rozwój aglomeracji opolskiej, miast i obszarów wiejskich regionów.

Horyzontalne wyzwanie rozwojowe jest odpowiedzią na najważniejszy problem regionu i brzmi: zapobieganie i przeciwdziałanie procesom depopulacji.

W Strategii Rozwoju Województwa Opolskiego gmina Korfantów została sklasyfikowana jako obszar wiejski o najtrudniejszej sytuacji rozwojowej. Miasto Korfantów określono jako wymagające restrukturyzacji i rewitalizacji.

W Strategii zdefiniowano obszary rozwoju województwa opolskiego (przedstawione na rysunku poniżej). Wśród nich znajdują się branże istotne dla lokalnej gospodarki miasta i gminy Korfantów: obszar rolno-spożywczy, drzewno-papierniczy (w tym przemysł meblarski) oraz określone jako „potencjalne kluczowe obszary rozwoju” usługi medyczne i rehabilitacyjne oraz usługi turystyczne.

Rysunek 28. Obszary rozwoju w województwie opolskim

Skala		Obszar
Obszary rozwoju regionu	Obszary o dużym znaczeniu dla rozwoju regionu	chemiczny
		budowlany wraz z przemysłem mineralnym i usługami budowlanymi
		maszynowy i elektromaszynowy
		paliwowo-energetyczny
		rolno-spożywczy
		drzewno-papierniczy, w tym przemysł meblarski
		metalowy i metalurgiczny
		usługi medyczne i rehabilitacyjne
		usługi turystyczne
		transport i logistyka
	Potencjalnie kluczowe obszary rozwoju	usługi edukacyjne
		przemysł lekki
		usługi finansowe
		handel

Źródło: opracowanie własne na podstawie: Samorząd Województwa Opolskiego, „Strategia Rozwoju Województwa Opolskiego do 2020 r.”, Opole 2012.

Autorzy Strategii wskazują również specjalizacje inteligentne dla regionu, m.in. technologie budownictwa i drewna, produkty ochrony zdrowia i fizjoterapii oraz zintegrowany przestrzennie regionalny produkt turystyczny.

Strategia składa się z 10 celów strategicznych, wykorzystujących atuty i potencjał regionu oraz będące odpowiedzią na zdefiniowane wyzwania rozwojowe:

1. Konkurencyjny i stabilny rynek pracy,
2. Aktywna społeczność regionalna,
3. Innowacyjna i konkurencyjna gospodarka,
4. Dynamiczne przedsiębiorstwa,
5. Nowoczesne usługi oraz atrakcyjna oferta turystyczno-kulturalna,
6. Dobra dostępność rynków pracy, dóbr i usług,
7. Wysoka jakość środowiska,
8. Konkurencyjna aglomeracja opolska,
9. Ośrodki miejskie biegunami wzrostu,
10. Wielofunkcyjne obszary wiejskie.

Cele rozwoju gminy wpisują się w kierunki rozwoju całego regionu (szczegółowe dopasowanie celów znajduje się w tabeli na końcu rozdziału 4.3).

---

## REGIONALNY PROGRAM OPERACYJNY WOJEWÓDZTWA OPOLSKIEGO

Regionalny Program Operacyjny Województwa Opolskiego na lata 2014-2020 jest obecnie dostępny na etapie projektowym, przeznaczonym do konsultacji społecznych<sup>22</sup>. Z definicji RPO służy wdrażaniu projektów współfinansowanych ze środków Europejskiego Funduszu Rozwoju Regionalnego. Jest elementem realizacji polityki spójności w Polsce i odpowiada na wyzwania rozwojowe regionu zidentyfikowane w Strategii Rozwoju Województwa Opolskiego. Celem głównym RPO WO jest: zwiększenie konkurencyjności i innowacyjności gospodarki oraz poprawa jakości życia w wielokulturowym regionie opolskim. Cel główny realizowany będzie poprzez 14 osi priorytetowych:

1. Poprawa konkurencyjności gospodarki poprzez innowacje w przedsiębiorstwach, wsparcie infrastruktury B+R oraz wyspecjalizowanie instytucji otoczenia biznesu w obszarze specjalizacji regionalnych, w tym specjalizacji inteligentnych;
2. Stworzenie warunków do zwiększenia podaży e-usług w sferze publicznej i prywatnej;
3. Zwiększenie konkurencyjności gospodarki regionu poprzez lepsze warunki do rozwoju przedsiębiorczości, otoczenia biznesu oraz skuteczne wzmocnienie rynku pracy;
4. Rozwój gospodarki niskoemisyjnej w regionie przy zachowaniu zasady zrównoważonego rozwoju
5. Zmniejszenie poziomu zagrożenia wystąpienia i skutków klęsk żywiołowych w województwie opolskim;

---

<sup>22</sup> Zarząd Województwa Opolskiego, Regionalny Program Operacyjny Województwa Opolskiego 2014-2020, Projekt przeznaczony do konsultacji społecznych (wersja nr 1), Opole, lipiec 2013.

6. Rozwój potencjału społeczno-gospodarczego regionu poprzez poprawę jakości ochrony środowiska, dziedzictwa kulturowego i naturalnego;
7. Wzmocnienie dostępności komunikacyjnej i spójności terytorialnej regionu;
8. Zwiększenie konkurencyjności rynku pracy województwa opolskiego;
9. Wzrost włączenia społecznego i spójności społecznej mieszkańców województwa opolskiego;
10. Wzrost jakości oraz upowszechnienie edukacji dostosowanej do regionalnego rynku pracy;
11. Podniesienie atrakcyjności obszarów miejskich poprzez rewitalizację oraz poprawa dostępności do podstawowych usług społecznych;
12. Rozwój potencjału gospodarczego regionu poprzez poprawę dostępności do pozabankowych źródeł finansowania inwestycji;
13. Zapewnienie sprawnego i efektywnego wdrażania EFRR w ramach RPO WO 2014-2020;
14. Zapewnienie sprawnego i efektywnego wdrażania EFS w ramach RPO WO 2014-2020.

Realizując cele przyjęte w Strategii Rozwoju Gminy Korfantów władze samorządowe i jednostki organizacyjne gminy będą mogły wnioskować o współfinansowanie podejmowanych działań środkami unijnymi w ramach wybranych osi priorytetowych RPO WO 2014-2020. Całkowita alokacja środków

z funduszy unijnych dla województwa opolskiego na lata 2014-2020 wynosi niemal 945 mln euro<sup>23</sup>.

---

## PLAN ZAGOSPODAROWANIA PRZESTRZENNEGO WOJEWÓDZTWA OPOLSKIEGO

Plan Zagospodarowania Przestrzennego Województwa Opolskiego służy kształtowaniu uporządkowanej przestrzeni województwa. Zawiera on cele i kierunki gospodarowania przestrzenią z uwzględnieniem walorów architektonicznych i krajobrazowych, wymagań ochrony środowiska przyrodniczego, zdrowia, bezpieczeństwa oraz wymagań ludzi niepełnosprawnych, a także walorów ekonomicznych przestrzeni. Przestrzeganie powyższych zaleceń ma skutkować wzrostem atrakcyjności i konkurencyjności regionu, ochroną bogatych zasobów środowiska przyrodniczego i kulturalnego, czy poprawą efektywności gospodarowania. Plan wytycza następujące cele regionalnej polityki przestrzennej:

- Ukształtowanie i wzmocnienie aglomeracji opolskiej,
- Wzmocnienie funkcji ośrodków węzłowych,
- Rozwój systemów infrastruktury,
- Ochrona i rozbudowa systemów obszarów chronionych,
- Wielofunkcyjny rozwój obszarów otwartych,
- Wsparcie i aktywizacja obszarów problemowych.

W Planie przedstawiono również strukturę funkcjonalno-przestrzenną regionu. Gmina Korfantów została sklasyfikowana jako obszar ekstensywnego zagospodarowania leśno-rolnego (w północnej części gminy) i rolnego (pozostała część gminy). Dodatkowo, południowa część gminy Korfantów objęta jest obszarem ekstensywnego zagospodarowania rekreacyjno-wypoczynkowego.

---

<sup>23</sup> Strona internetowa Ministerstwa Infrastruktury i Rozwoju, [http://www.mir.gov.pl/fundusze/Fundusze\\_Europejskie\\_2014\\_2020/strony/start.aspx](http://www.mir.gov.pl/fundusze/Fundusze_Europejskie_2014_2020/strony/start.aspx).

Kierunki polityki przestrzennej ujęte w Planie przewidują m.in. rozbudowę i modernizację infrastruktury zaopatrzenia w wodę, rozwój infrastruktury technicznej (poboru, uzdatniania i przesyłu wody, sieci kanalizacyjnej i oczyszczalni ścieków w obszarach wiejskich) i drogowej, m.in. budowa obwodnic miejscowości Rynarcice, Kuropas, Korfantów, Stara Jamka (DW 407). Plan zagospodarowania odwołuje się również do programów samorządu województwa opolskiego, m.in. Programu budowy zbiorników małej retencji, który wskazuje na pilną konieczność budowy zbiornika w Ścinawie Małej i Nyskiej.

Kierunki zagospodarowania przestrzennego i rozwoju poszczególnych obszarów gminy Korfantów są zgodne z wytycznymi zawartymi w Planie Zagospodarowania Przestrzennego Województwa Opolskiego.

#### PROGRAM SPECJALNEJ STREFY DEMOGRAFICZNEJ W WOJEWÓDZTWIE OPOLSKIM DO 2020 ROKU - OPOLSKIE DLA RODZINY<sup>24</sup>

Jak zdiagnozowano w Strategii Rozwoju Województwa Opolskiego do 2020 roku, depopulacja regionu opolskiego jest jednym z kluczowych wyzwań w nadchodzących latach. W latach 2002-2011 liczba mieszkańców województwa opolskiego zmniejszyła się najbardziej w całym kraju (o 4,6%), co jest efektem z jednej strony jednego z najniższych wskaźników przyrostu naturalnego, a z drugiej dużej skali emigracji, w tym nierejestrowanej (rozmiary tzw. emigracji zawieszonyj – stałej, nierejestrowanej – szacuje się na 105 tys. osób, czyli około 10% populacji). Województwo opolskie wyróżnia się w kraju skali emigracji zagranicznych. Mieszkańcy emigrują też do sąsiednich obszarów metropolitalnych.

Odpowiedzią na te wyzwania jest Program Specjalnej Strefy Demograficznej w województwie opolskim do 2020 roku – Opolskie dla Rodziny, przyjęty Uchwałą nr 5503/2014 Zarządu Województwa Opolskiego z dnia 16 września 2014 roku. Celem głównym Programu jest: wzmocnienie i wykorzystanie potencjału demograficznego województwa opolskiego, zaś jego realizacji mają służyć cztery pakiety tematyczne i formułowane w ich ramach cele szczegółowe:

- 1. Praca to bezpieczna rodzina** – zwiększenie liczby i poprawa jakości miejsc pracy w regionie, rozwój przedsiębiorczości, rozwój biznesu społecznie odpowiedzialnego, tworzenie sieci powiązań biznesowych;
- 2. Edukacja a rynek pracy** – kształtowanie i wspomaganie rozwoju osobowego uczniów, poprawa przygotowania praktycznego absolwentów szkół, dopasowanie oferty kształcenia do potrzeb gospodarki regionu, wzrost przedsiębiorczych postaw mieszkańców, wspieranie procesu edukacyjnego uczniów z rodzin reemigrantów i imigrantów, dostosowanie kwalifikacji osób dorosłych do zmieniających się potrzeb gospodarki;
- 3. Opieka żłobkowo-przedszkolna** – rozwój kompleksowej opieki zdrowotnej nad matką i dzieckiem, zwiększenie dostępności i jakości usług instytucji opieki nad małym dzieckiem, wspieranie rozwoju infrastruktury przyjaznej rodzicom;
- 4. Złota jesień** – podniesienie jakości oraz zwiększenie dostępności usług na rzecz osób starszych, wzrost aktywności osób starszych, podniesienie kompetencji cyfrowych osób 50+.

<sup>24</sup> Zarząd Województwa Opolskiego, Program Specjalnej Strefy Demograficznej w województwie opolskim do 2020 roku – Opolskie dla Rodziny, Opole 2014.

Problemy miasta i gminy Korfantów są odbiciem problemów powszechnych dla regionu opolskiego. Również cele wyznaczone w strategii lokalnej mają poparcie w dokumencie na poziomie wojewódzkim.

#### 4.3.4. LOKALNE DOKUMENTY STRATEGICZNE

##### STRATEGIA ROZWOJU WSPÓLNOTY MIĘDZYGMINNO-POWIATOWEJ ZIEMI NYSKIEJ NA LATA 2004-2015

Dokument ten określa cele, priorytety i kierunki działań samorządu powiatowego do roku 2015. Choć Strategia na poziomie powiatowym powinna stanowić punkt odniesienia dla dokumentów gminnych, w tym Strategii Rozwoju Gminy Korfantów, to należy pamiętać o różnicy horyzontów czasowych tych dwóch dokumentów. Jak czytamy w strategii powiatowej, „Misją Ziemi Nyskiej jest stworzenie warunków do wykorzystania posiadanych bogactw, zasobów i walorów, do zwiększenia własnej atrakcyjności dla współpracy międzyregionalnej w ramach integrującej się Europy w celu wzbudzenia trwałego, zrównoważonego rozwoju gospodarczego i społecznego poprzez realizację wspólnych projektów przy współfinansowaniu ze środków polskich oraz funduszy strukturalnych.” Realizacji tej misji służą cele strategiczne:

1. Utrzymanie i rozwój miejscowego potencjału gospodarczego oraz aktywizacja rynku pracy,
2. Rozbudowa i modernizacja infrastruktury technicznej i społecznej,
3. Rozwój turystyki w oparciu o posiadany potencjał i chronione środowisko naturalne,
4. Wykorzystanie potencjału rolnictwa do trwałego rozwoju produkcji rolno-spożywczej i usług,
5. Uporządkowanie i modernizacja obszarów wiejskich,
6. Rozwój współpracy międzyregionalnej i transgranicznej,
7. Rozwój potencjału kulturalnego i edukacyjnego Ziemi Nyskiej.

Cele operacyjne wytyczono w ośmiu obszarach: gospodarka, rolnictwo i obszary wiejskie, infrastruktura i komunikacja, infrastruktura społeczna, kultura, ochrona środowiska, turystyka, współpraca międzyregionalna i transgraniczna.

##### STRATEGIA ROZWOJU TURYSTYCZNEGO POGRANICZA NYSKO-JESENICKIEGO NA OBSZARZE POWIATU NYSKIEGO

Dokument podejmuje zagadnienia związane z rozwojem turystyki na obszarze powiatu nyskiego. Jego realizacja została zaplanowana na lata 2010-2020. Jeden z celów strategicznych programu to wykorzystanie produktów turystycznych, będących szansą na wyróżnienie powiatu nyskiego. Realizacji powyższego celu służyć ma m.in. opracowanie koncepcji markowych produktów turystycznych, czy wspieranie podnoszenia jakości, innowacyjności i konkurencyjności produktów. Zwrócono również uwagę na konieczność pokonywania granic z turystyką, co oznacza podejmowanie działań związanych ze stworzeniem systemu informacji i promocji turystycznej pogranicza nysko-jesenickiego oraz opracowaniem programu edukacyjno-informacyjnego, przełamującego bariery i stereotypy.

##### POWIATOWA STRATEGIA ROZWIĄZYWANIA PROBLEMÓW SPOŁECZNYCH POWIATU NYSKIEGO

Powiatową Strategię Rozwiązywania Problemów Społecznych na lata 2013-2023 w powiecie nyskim opracowano w oparciu o diagnozę sytuacji społecznej. Jednym z celów strategicznych dokumentu jest rozwijanie współpracy pomiędzy instytucjami i organizacjami działającymi na rzecz osób zagrożonych wykluczeniem społecznym. Realizacji wyżej wymienionego celu służyć mają m.in. szkolenia pracowników instytucji zajmujących się osobami zagrożonymi wykluczeniem społecznym oraz organizowanie imprez integracyjnych na rzecz osób zagrożonych wykluczeniem społecznym. Zwrócono również uwagę na konieczność zwiększenia dostępności i podniesienia jakości usług wspierających, opiekuńczych i specjalistycznych poprzez tworzenie zakładów opiekuńczo-leczniczych i ośrodków wsparcia oraz podnoszenie poziomu w istniejących. Za istotne uznano również propagowanie idei rodzicielstwa zastępczego, a także podnoszenie poziomu świadczonych usług w placówkach opiekuńczo-wychowawczych.

## BIBLIOGRAFIA

- Program Specjalnej Strefy Demograficznej w województwie opolskim - Opolskie dla Rodziny, przyjęty Uchwałą nr 5503/2014 Zarządu Województwa Opolskiego z dnia 16 września 2014 roku
- Analiza stanu gospodarki odpadami komunalnymi na terenie Gminy Korfantów za 2013 r., Korfantów 2014
- Gminna Ewidencja Zabytków, przyjęta i prowadzona przez Burmistrza Korfantowa od 12.09.2007 r.
- Gminny Program Opieki nad Zabytkami na lata 2014-2017
- Hydroportal publikujący mapy zagrożenia powodziowego i mapy ryzyka powodziowego w formacie PDF, [www.mapy.isok.gov.pl](http://www.mapy.isok.gov.pl)
- Kierunki rozwoju edukacji gminnej w gminie Korfantów na lata 2011-2020, załącznik nr 2 do Uchwały nr V/27/2011 Rady Miejskiej w Korfantowie z dnia 23 lutego 2011 roku
- Komisja Europejska, „Europa 2020. Strategia na rzecz inteligentnego i zrównoważonego rozwoju sprzyjającego włączeniu społecznemu”, Bruksela 2010
- Miejskowy Plan Zagospodarowania Przestrzennego (uchwalony w 2004 roku, obecnie prowadzone są prace aktualizacyjne), przyjęty Uchwałą nr XVI/123/04 Rady Miejskiej w Korfantowie z dnia 28 stycznia 2004 roku
- Ministerstwo Administracji i Cyfryzacji, „Długookresowa Strategia Rozwoju Kraju - Polska 2030. Trzecia fala nowoczesności”, Warszawa 2013
- Ministerstwo Infrastruktury i Rozwoju, „Umowa Partnerstwa”, Warszawa 2014
- Ministerstwo Rozwoju Regionalnego, „Koncepcja Przestrzennego Zagospodarowania Kraju 2030”, Warszawa 2012
- Ministerstwo Rozwoju Regionalnego, „Krajowa Strategia Rozwoju Regionalnego 2010-2020: Regiony, Miasta, Obszary wiejskie”, Warszawa 2010
- OPS w Korfantowie, „Ocena zasobów pomocy społecznej na rok 2013 dla gminy Korfantów”, Korfantów 2014
- OPS w Korfantowie, „Sprawozdanie z działalności Ośrodka Pomocy Społecznej w Korfantowie za 2013 rok”, Korfantów 2014
- Oszczanowska B. i in., Studium historyczno-konserwatorskie miasta Korfantów, październik 2014
- Plan Odnowy Miejscowości Korfantów na lata 2014-2020, przyjęty Uchwałą nr LVI/324/2010 Rady Miejskiej w Korfantowie z dnia 25 sierpnia 2010 roku
- Powiatowa Strategia Rozwiązywania Problemów Społecznych Powiatu Nyskiego na lata 2013-2023, Nysa 2012
- Program gospodarki ściekami na terenie gminy Korfantów, przyjęty Uchwałą nr XXXIII/212/05 Rady Miejskiej w Korfantowie z dnia 25 maja 2005 roku
- Program ochrony środowiska dla gminy Korfantów na lata 2004-2015, przyjęty Uchwałą nr XXI/152/04 Rady Miejskiej w Korfantowie z dnia 30 czerwca 2004 roku
- Samorząd Województwa Opolskiego, „Strategia Rozwoju Województwa Opolskiego do 2020 roku”, Opole 2012
- Strategia Rozwoju Kraju 2020, Warszawa 2012
- Strategia Rozwoju Turystycznego Pogranicza Nysko-Jesenickiego na Obszarze Powiatu Nyskiego, 2009

- Strategia Rozwoju Wspólnoty Międzygminno-Powiatowej Ziemi Nyskiej na lata 2004-2015, Nysa 2004
- Strauchmann K., Lekarze i biznesmeni chcą przejąć szpital w Korfantowie, [www.nto.pl](http://www.nto.pl), 25.04.2012
- Strauchmann K., Lekarze z Korfantowa budują prywatną klinikę, [www.nto.pl](http://www.nto.pl), 8.09.2014.
- Strona internetowa Urzędu Miejskiego w Korfantowie, [www.korfantow.pl](http://www.korfantow.pl)
- Studium uwarunkowań i kierunków zagospodarowania przestrzennego gminy Korfantów (zmiana 2010), przyjęte Uchwałą nr LIII/307/2010 Rady Miejskiej w Korfantowie z dnia 30 czerwca 2010 roku
- United Nations Sustainable Development, „Agenda 21”, Rio de Janeiro 1992
- Ustawa z dnia 12 marca 2004 r. o pomocy społecznej, Dz. U. 2004 nr 64 poz. 593 z późn. zm.
- Ustawa z dnia 13 czerwca 2013 r. o zmianie ustawy o systemie oświaty oraz niektórych innych ustaw, Dz. U. 2013 nr 0 poz. 827
- Wieloletni program gospodarowania mieszkaniowym zasobem gminy Korfantów na lata 2011-2017, przyjęty Uchwałą nr X/69/2011 Rady Miejskiej w Korfantowie z dnia 27 lipca 2011 roku
- Wieloletnia Prognoza Finansowa na lata 2014-2029
- [www.dps-korfantow.pl](http://www.dps-korfantow.pl)
- [www.korfantow.otodom.pl](http://www.korfantow.otodom.pl)
- [www.korfantow.pl](http://www.korfantow.pl)
- [www.odnowawsi.eu](http://www.odnowawsi.eu)
- [www.rzymkowice.eu](http://www.rzymkowice.eu)
- Zarząd Województwa Opolskiego, „Plan Zagospodarowania Przestrzennego Województwa Opolskiego”, Opole 2010
- Zarząd Województwa Opolskiego, Program Specjalnej Strefy Demograficznej w województwie opolskim do 2020 roku – Opolskie dla Rodziny, Opole 2014